



ASILO NIDO V. CAVALIERE

11

Via Goffredo Mameli 72023 Mesagne BR

Priorità

3375



L'edificio si trova in un'area urbana ad ovest del centro storico di Mesagne in via Marconi, una delle più importanti della città.

Il servizio igienico riservato viene utilizzato come deposito.

Ci viene detto dalle operatrici scolastiche che i bambini hanno al massimo tre anni quindi, in caso di disabilità, vengono sempre aiutati.

Sono presenti degli spigoli vivi sotto i davanzali e le finestre stesse, con apertura ad anta battente o a vasistas, presentano spigoli vivi pericolosi, però vista l'età degli alunni che non possono arrivare fisicamente all'altezza della maniglia non la si considera una criticità.

C'è un percorso esterno in ghiaio sciolto che, compattato, risulterebbe accessibile. Rispetto al percorso esterno in massello autobloccante è posto a quota inferiore, quindi è necessaria la creazione di una rampa.

Al primo piano è presente una residenza privata.

Sono presenti vari servizi igienici per l'utente, sia per le cuoche, sia per gli utenti esterni, sia per gli alunni sia per le persone in segreteria.

La scuola è posta a una sessantina di centimetri da terra quindi per l'ingresso è stato inserito qualche anno fa una rampa con una pendenza di poco superiore al 5%, mentre sono presenti tre uscite di sicurezza dotate unicamente di gradini.

Non ci sono segnaletiche di orientamento tattili per non vedenti.

ASILO NIDO V. CAVALIERE

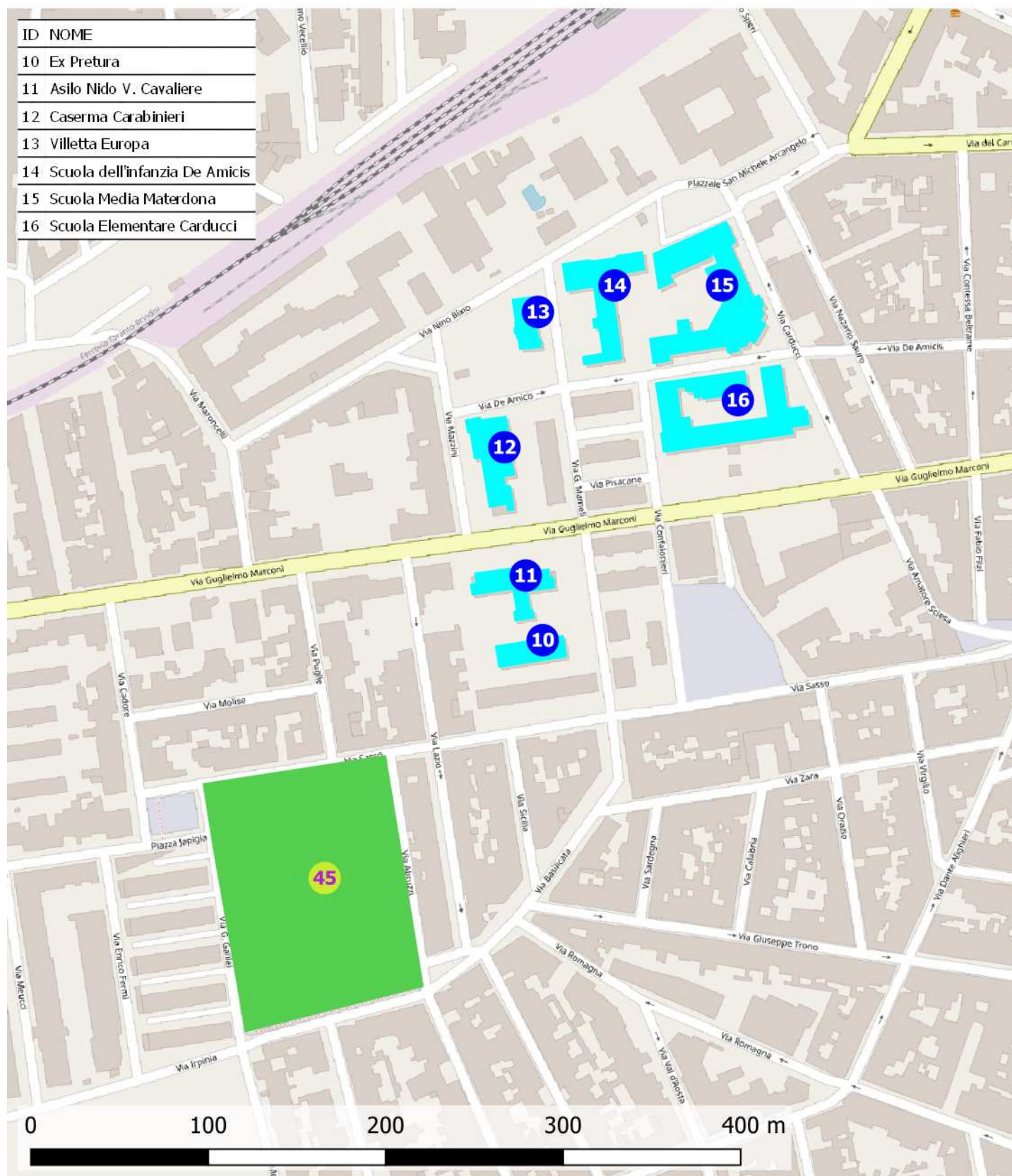
11

Via Goffredo Mameli 72023 Mesagne BR

Priorità

3375

11 - Asilo Nido V. Cavaliere





ASILO NIDO V. CAVALIERE

11

Via Goffredo Mameli 72023 Mesagne BR

Priorità

3375

Destinazione d'uso

- ☒ Asilo nido
- ☐ Scuola materna
- ☐ Scuola elementare
- ☐ Scuola media inf.
- ☐ Scuola media sup. Uman.
- ☐ Scuola media sup. Comm.
- ☐ Scuola media sup. Tecn.
- ☐ Direzione didattica
- ☐ Uff. pubbl. statale
- ☐ Uff. pubbl. regionale
- ☐ Uff. pubbl. provinciale
- ☐ Uff. pubbl. comunale
- ☐ Azienda municipalizzata
- ☐ Chiesa
- ☐ Cimitero
- ☐ Ufficio postale
- ☐ Istituto di credito
- ☐ Ambulatorio A.S.L.
- ☐ Ospedale
- ☐ Day hospital
- ☐ U.S.L.
- ☐ Casa protetta, R.S.A.
- ☐ Centro sociale anziani
- ☐ Centro diurno
- ☐ Centro ricreativo
- ☐ Sede associazioni, sala circosc.
- ☐ Consultorio
- ☐ Centro handicap
- ☐ Centro sportivo polifunz.
- ☐ Centro sport. natatorio
- ☐ Centro sport. atletica
- ☐ Centro sport. calcio
- ☐ Palestra pubblica
- ☐ Centro sport. tennis
- ☐ Centro ippico
- ☐ Centro culturale
- ☐ Biblioteca
- ☐ Museo, pinacoteca
- ☐ Teatro, cinematografo
- ☐ Ristorante, albergo
- ☐ Pubblica sicurezza
- ☐ Sede giudiziaria
- ☐ Vari rivolti al pubbl.

Frequenza

- ☒ Bassa
- ☐ Media
- ☐ Alta
- ☐ Nessuna

Concentrazione di funzioni

- ☒ Bassa
- ☐ Media
- ☐ Alta
- ☐ Nessuna

Edificio storico



Condizione ambientale

STRADA CON TRAFFICO VEICOLARE/PEDONALE

- ☐ Scarso
- ☒ Medio
- ☐ Alto

Interesse turistico

- ☐ Basso
- ☐ Medio
- ☐ Alto
- ☒ Nessuno

Collocazione ambientale

- ☐ Centro storico
- ☒ Area urbana
- ☐ Periferia

Variabile temporale

Lavori previsti entro i primi 12 mesi a partire dal 20.11.2020 ☐

Costo totale degli interventi proposti

- | | | |
|-----------|--------------------|----------------------------------|
| Minimo | da 0 a 10.000 | <input type="radio"/> |
| Contenuto | da 10.000 a 25.000 | <input type="radio"/> |
| Medio | da 25.000 a 50.000 | <input checked="" type="radio"/> |
| Alto | oltre 50.000 | <input type="radio"/> |

Criteri assoggettati a correttivi

- ☒ Edificio o ambienti di proprietà
- ☐ Edificio o ambienti dati in uso o gestione
- ☐ Completamento interventi già avviati
- ☐ Avvio di nuovo progetto

PRIORITA' CALCOLATA

3375

STRALCIO SUGGERITO

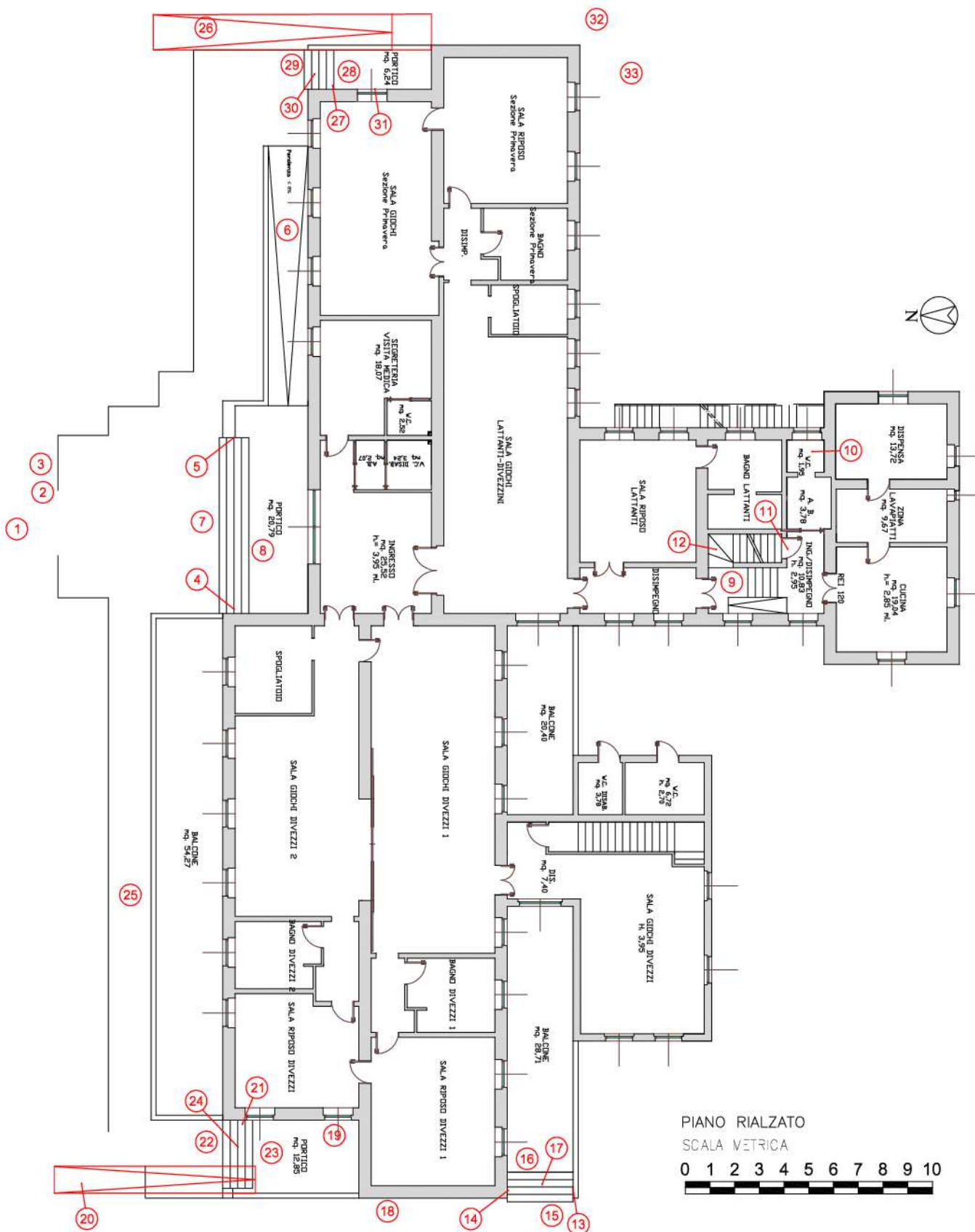
9° STRALCIO

Interventi previsti

- ☒ parcheggio
- ☒ segnaletica est.
- ☐ segnaletica int.
- ☐ percorso est.
- ☐ percorso int.
- ☒ pavimentaz. est.
- ☐ pavimentaz. int.
- ☐ pensilina di protezione
- ☒ rampa fissa est.
- ☐ rampa fissa int.
- ☐ servoscala est.
- ☐ servoscala int.
- ☒ corrimano est.
- ☐ corrimano int.
- ☐ ascensore est.
- ☐ ascensore int.
- ☒ accesso princ.
- ☐ accesso second.
- ☒ soglie, zerbini
- ☐ ausili est.
- ☐ mod.vano ascens.
- ☐ mod.cabina ascens.
- ☐ mod.comandi ascens.
- ☐ mod. infissi
- ☒ adeguam. serv. igienici
- ☐ costruz. serv. igienici
- ☐ mod. strutt. murarie
- ☐ inserim. stalli
- ☐ adeguam. arredi

Presenza di utenti

- ☐ Motori
- ☐ Sensoriali
- ☐ Cognitivi
- ☐ Pluripatologie
- ☐ Lievi



ASILO NIDO V. CAVALIERE

11

cod. edificio
n. intervento

Via Goffredo Mameli 72023 Mesagne BR

11-1

Criticità rilevata

Assenza di segnalazione **tattilo-plantare** come linea guida
all'orientamento delle persone non vedenti

Localizzazione intervento

Area esterna

Esterno

Descrizione dell'intervento

Inserimento di segnalazione tattile costituita da fascia di larghezza 60 cm trattata a righe parallele con funzione di orientamento o intercettazione di un servizio pubblico.

Materiale proposto:

**Tipo LogesVetEvolution
PVC**

Riferimenti alla normativa

Legge 118/1971 art. 27
Legge 41/1986 art. 32
Legge 104/1992 art. 24
D.M. 236/89 art. 4.2.1 - 4.3
D.P.R. 503/96 art. 1 - 4 - 5 - 9 - 17
Legge 104/96 art. 24
D.P.R. 380/01 art. 76 com.8

Foto del rilievo



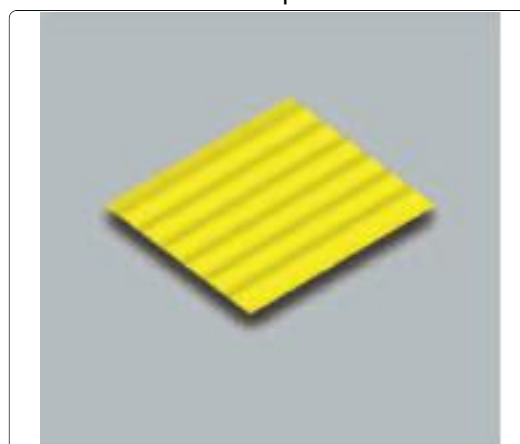
Lunghezza: Larghezza: Quantità: Metri Lineari

3

Stima scheda €. 300,00

Note integrative:

Esempio



ASILO NIDO V. CAVALIERE

11

cod. edificio
n. intervento

Via Goffredo Mameli 72023 Mesagne BR

11-2

Criticità rilevata

Assenza di segnaletica informativa e di orientamento su supporto

Localizzazione intervento

Area esterna

Esterno

Descrizione dell'intervento

Installazione di mappa tattile quale rappresentazione in rilievo della planimetria di un ambiente, con l'indicazione dei principali punti di riferimento utili agli utenti dell'edificio o dello spazio. Deve risultare di facile lettura visiva, tramite forte contrasto cromatico e facile percezione tattile data dal rilievo, che deve riportare la planimetria e le descrizioni in caratteri Braille e normali.

L'informazione di tipo tattile a parete (verticale) deve essere posizionata ad un'altezza non superiore a cm 150 e non inferiore a cm 130 da terra. Qualora la targa sia collocata orizzontalmente, questa deve avere una inclinazione di 30° ed essere ad una altezza di cm 90 da terra. Per la lettura tattile è sempre consigliabile la disposizione su piano inclinato a 30°.

Materiale proposto:

Riferimenti alla normativa

Legge 118/1971 art. 27

Legge 41/1986 art. 32

Legge 104/1992 art. 24

D.M. 236/89 art. 4.3

D.P.R. 503/96 art. 1 - 2 - 9 - 17

Foto del rilievo



Esempio



Lunghezza: Larghezza: Quantità: Metri Lineari

1

Stima scheda € 750,00

Note integrative:

ASILO NIDO V. CAVALIERE

11

cod. edificio
n. intervento

Via Goffredo Mameli 72023 Mesagne BR

11-3

Criticità rilevata

Campanello di chiamata/citofono: **posizione inadeguata**

Localizzazione intervento

Area esterna

Esterno

Descrizione dell'intervento

Riposizionamento del terminale ad un'altezza compresa tra cm 110 e cm 130 dal piano di calpestio.

Materiale proposto:

Riferimenti alla normativa

Legge 118/1971 art. 27
Legge 41/1986 art. 32
Legge 104/1992 art. 24
D.M. 236/89 art. 4.1.5

Foto del rilievo



Esempio

Nessuna immagine
di supporto

Lunghezza: Larghezza: Quantità: Metri Lineari
1

Stima scheda €. 500,00

Note integrative:

ASILO NIDO V. CAVALIERE

11

cod. edificio
n. intervento

Via Goffredo Mameli 72023 Mesagne BR

11-4

Criticità rilevata

Corrimano: **assenza/inadeguatezza**

Localizzazione intervento

Accesso edificio

Esterno

Descrizione dell'intervento

Inserimento di corrimano: nel caso di un uso da parte di persone adulte il corrimano dovrà avere preferibilmente sezione con diametro di mm 40, nel caso di maggior uso da parte di bambini il diametro non dovrà superare i 30 mm. I corrimani utilizzati da parte degli adulti saranno posti ad un'altezza compresa tra 90 e 100 cm, quelli utilizzati da parte dei bambini andranno posti a un'altezza compresa tra cm 60 e cm 75. In caso di utenza mista si consiglia l'utilizzo di doppio corrimano posto alle due altezze. Il corrimano dovrà essere prolungato di cm 30 oltre il primo e l'ultimo gradino. La distanza tra il corrimano e la parete dovrà essere compresa tra i 4 e i 5 cm. Affinché le mensole di fissaggio al muro non costituiscano ostacolo sarà indispensabile posizionarle sulla parte inferiore del corrimano. Il materiale dovrà assicurare una presa sicura (anti-scivolo) ed essere gradevole al tatto. Il corrimano deve essere sempre presente su entrambi i lati della scala.

Materiale proposto:

Metallo

Riferimenti alla normativa

Legge 118/1971 art. 27
Legge 41/1986 art. 32
Legge 104/1992 art. 24
D.M. 236/89 art. 4.1.10 - 4.1.11 - 8.0.1 - 8.1.10
D.P.R. 503/96 art. 7 - 23
D.L. 626/94 art. 30
Legge 81/08 art. 63

Foto del rilievo

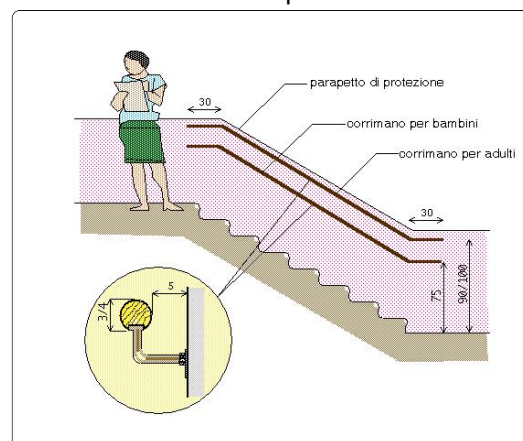


Lunghezza: Larghezza: Quantità: Metri Lineari
2,5

Stima scheda €. 400,00

Note integrative:

Esempio



ASILO NIDO V. CAVALIERE

11

cod. edificio
n. intervento

Via Goffredo Mameli 72023 Mesagne BR

11-5

Criticità rilevata

Corrimano: **assenza/inadeguatezza**

Localizzazione intervento

Accesso edificio

Esterno

Descrizione dell'intervento

Inserimento di corrimano: nel caso di un uso da parte di persone adulte il corrimano dovrà avere preferibilmente sezione con diametro di mm 40, nel caso di maggior uso da parte di bambini il diametro non dovrà superare i 30 mm. I corrimani utilizzati da parte degli adulti saranno posti ad un'altezza compresa tra 90 e 100 cm, quelli utilizzati da parte dei bambini andranno posti a un'altezza compresa tra cm 60 e cm 75. In caso di utenza mista si consiglia l'utilizzo di doppio corrimano posto alle due altezze. Il corrimano dovrà essere prolungato di cm 30 oltre il primo e l'ultimo gradino. La distanza tra il corrimano e la parete dovrà essere compresa tra i 4 e i 5 cm. Affinché le mensole di fissaggio al muro non costituiscano ostacolo sarà indispensabile posizionarle sulla parte inferiore del corrimano. Il materiale dovrà assicurare una presa sicura (anti-scivolo) ed essere gradevole al tatto. Il corrimano deve essere sempre presente su entrambi i lati della scala.

Materiale proposto:

Metallo

Riferimenti alla normativa

Legge 118/1971 art. 27
Legge 41/1986 art. 32
Legge 104/1992 art. 24
D.M. 236/89 art. 4.1.10 - 4.1.11 - 8.0.1 - 8.1.10
D.P.R. 503/96 art. 7 - 23
D.L. 626/94 art. 30
Legge 81/08 art. 63

Foto del rilievo

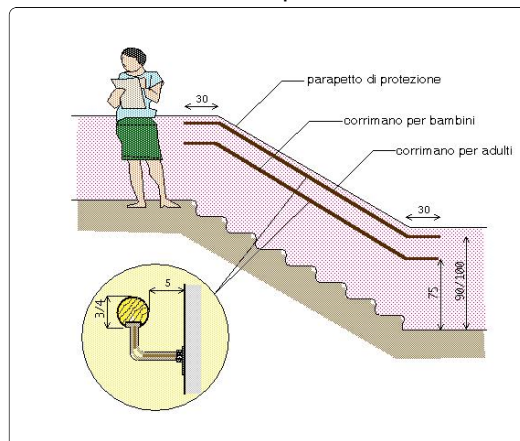


Lunghezza: Larghezza: Quantità: Metri Lineari
2,5

Stima scheda €. 400,00

Note integrative:

Esempio



ASILO NIDO V. CAVALIERE

11

cod. edificio
n. intervento

Via Goffredo Mameli 72023 Mesagne BR

11-6

Criticità rilevata

Percorso in pendenza privo di corrimano

Localizzazione intervento

Rampe

Esterno

Descrizione dell'intervento

Dotazione di un corrimano **su un lato della rampa**, di diametro mm 40, fissato con appositi sostegni a terra a cm 80 di altezza su tutto lo sviluppo della rampa stessa e, possibilmente, con prolungamento in piano per cm 50 di lunghezza.

Materiale proposto:

Metallo

Riferimenti alla normativa

Legge 118/1971 art. 27
Legge 41/1986 art. 32
Legge 104/1992 art. 24

Foto del rilievo



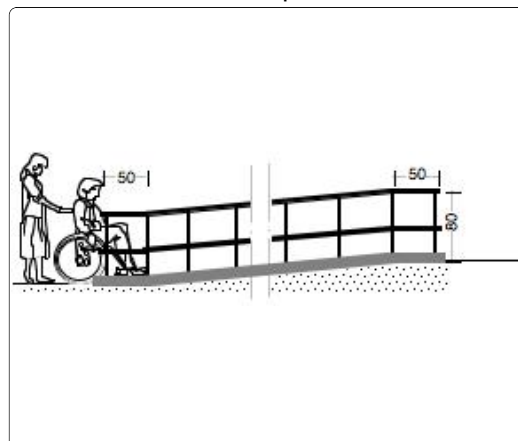
Lunghezza: Larghezza: Quantità: Metri Lineari
10,6

Stima scheda €. 1.060,00

Note integrative:

Rampa con pendenza circa il 5%.

Esempio



ASILO NIDO V. CAVALIERE

11

cod. edificio
n. intervento

Via Goffredo Mameli 72023 Mesagne BR

11-7

Criticità rilevata

Segnaletica a pavimento: **assenza solo fascia di pericolo**

Localizzazione intervento

Accesso edificio

Esterno

Materiale proposto:

**Tipo LogesVetEvolution
PVC**

Riferimenti alla normativa

Descrizione dell'intervento

Realizzazione di fascia a pavimento di facile **percezione tattile e visiva**, atta a segnalare il pericolo rappresentato dalla presenza di una SCALA segnale di solo pericolo, a persone non vedenti e ipovedenti.

La fascia tattilo-plantare dovrà essere collocata 20 cm. prima dell'inizio rampa e a 20 cm. dopo fine rampa. La segnaletica dovrà avere una profondità di cm. 60 ed una larghezza pari alla rampa di scale.

Al fine di rafforzare per ragioni di sicurezza e di orientamento l'andamento della o delle rampe di scale, si suggerisce all'inizio e al termine di ogni rampa di inserire una segnaletica tattile sul corrimano

Foto del rilievo



Esempio

Lunghezza: Larghezza: Quantità: Metri Lineari

7

Stima scheda €. 350,00

Note integrative:

ASILO NIDO V. CAVALIERE

11

cod. edificio
n. intervento

Via Goffredo Mameli 72023 Mesagne BR

11-8

Criticità rilevata

Segnaletica a pavimento: **assenza solo fascia di pericolo**

Localizzazione intervento

Accesso edificio



Esterno

Materiale proposto:

**Tipo LogesVetEvolution
PVC**

Riferimenti alla normativa

Descrizione dell'intervento

Realizzazione di fascia a pavimento di facile **percezione tattile e visiva**, atta a segnalare il pericolo rappresentato dalla presenza di una SCALA segnale di solo pericolo, a persone non vedenti e ipovedenti.

La fascia tattilo-plantare dovrà essere collocata 20 cm. prima dell'inizio rampa e a 20 cm. dopo fine rampa. La segnaletica dovrà avere una profondità di cm. 60 ed una larghezza pari alla rampa di scale.

Al fine di rafforzare per ragioni di sicurezza e di orientamento l'andamento della o delle rampe di scale, si suggerisce all'inizio e al termine di ogni rampa di inserire una segnaletica tattile sul corrimano

Foto del rilievo



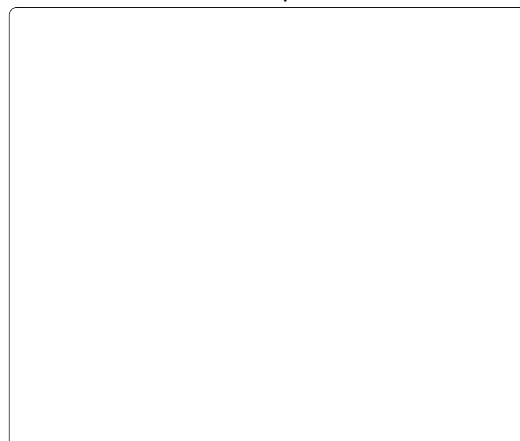
Lunghezza: Larghezza: Quantità: Metri Lineari

7

Stima scheda €. 350,00

Note integrative:

Esempio



ASILO NIDO V. CAVALIERE

11

cod. edificio
n. intervento

Via Goffredo Mameli 72023 Mesagne BR

11-9

Criticità rilevata

Segnaletica a pavimento: **assenza solo fascia di pericolo**

Localizzazione intervento

Scale



Piano terra

Materiale proposto:

**Tipo LogesVetEvolution
PVC**

Riferimenti alla normativa

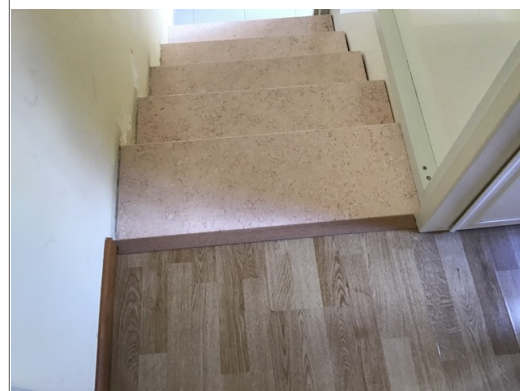
Descrizione dell'intervento

Realizzazione di fascia a pavimento di facile **percezione tattile e visiva**, atta a segnalare il pericolo rappresentato dalla presenza di una SCALA segnale di solo pericolo, a persone non vedenti e ipovedenti.

La fascia tattilo-plantare dovrà essere collocata 20 cm. prima dell'inizio rampa e a 20 cm. dopo fine rampa. La segnaletica dovrà avere una profondità di cm. 60 ed una larghezza pari alla rampa di scale.

Al fine di rafforzare per ragioni di sicurezza e di orientamento l'andamento della o delle rampe di scale, si suggerisce all'inizio e al termine di ogni rampa di inserire una segnaletica tattile sul corrimano

Foto del rilievo



Esempio

Lunghezza: Larghezza: Quantità: Metri Lineari

1

Stima scheda €. 50,00

Note integrative:

Per scendere in zona cucina.

ASILO NIDO V. CAVALIERE

11

cod. edificio
n. intervento

Via Goffredo Mameli 72023 Mesagne BR

11-10

Criticità rilevata
Maniglione: **inadeguato**

Localizzazione intervento

Servizi igienici generici

Piano terra

Descrizione dell'intervento

Sostituzione di maniglione **ribaltabile** previa rimozione dell'esistente.

Il maniglione sarà posizionato a lato della tazza wc o del bidet, a 40 cm dall'asse della tazza (nel caso non sia presente una parete laterale a tale distanza). Il maniglione avrà una lunghezza di cm 80 e sarà posizionato ad altezza di cm 80 dal piano di calpestio (diametro di 3-4 cm).

Materiale proposto:

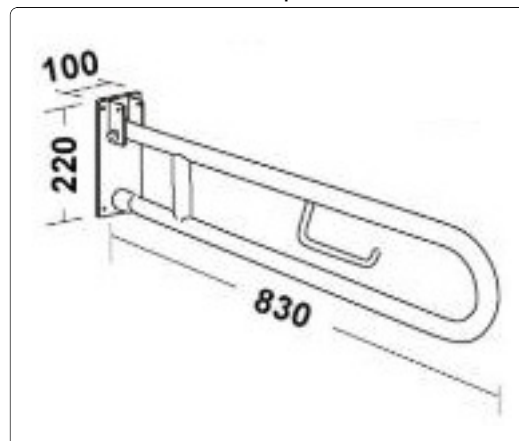
Riferimenti alla normativa

D.M. 236/89 art. 4.1.6 - 5.5 - 8.1.6
D.P.R. 503/96 art. 8
D.L. 626/94 art. 30
Legge 81/08 art. 63

Foto del rilievo



Esempio



Lunghezza: Larghezza: Quantità: Metri Lineari
1

Stima scheda €. 320,00

Note integrative:

Bagni cuoca.

ASILO NIDO V. CAVALIERE

11

cod. edificio
n. intervento

Via Goffredo Mameli 72023 Mesagne BR

11-11

Criticità rilevata

Segnaletica a pavimento: **assenza solo fascia di pericolo**

Localizzazione intervento

Scale



Piano terra

Materiale proposto:

**Tipo LogesVetEvolution
PVC**

Riferimenti alla normativa

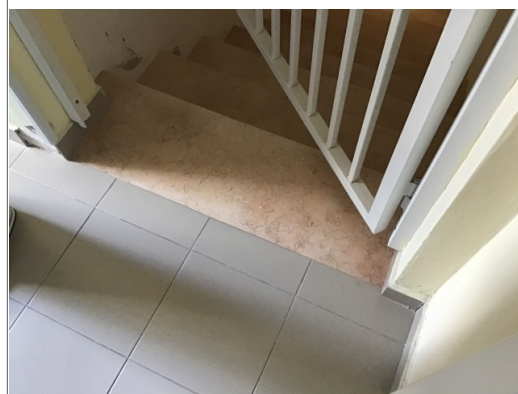
Descrizione dell'intervento

Realizzazione di fascia a pavimento di facile **percezione tattile e visiva**, atta a segnalare il pericolo rappresentato dalla presenza di una SCALA segnale di solo pericolo, a persone non vedenti e ipovedenti.

La fascia tattilo-plantare dovrà essere collocata 20 cm. prima dell'inizio rampa e a 20 cm. dopo fine rampa. La segnaletica dovrà avere una profondità di cm. 60 ed una larghezza pari alla rampa di scale.

Al fine di rafforzare per ragioni di sicurezza e di orientamento l'andamento della o delle rampe di scale, si suggerisce all'inizio e al termine di ogni rampa di inserire una segnaletica tattile sul corrimano

Foto del rilievo



Lunghezza: Larghezza: Quantità: Metri Lineari

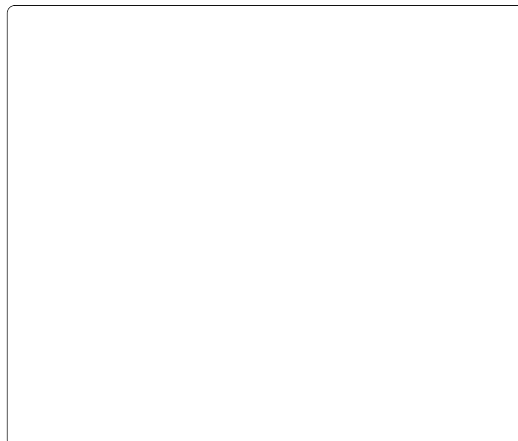
1

Stima scheda €. 50,00

Note integrative:

Per scendere in zona cucina.

Esempio



ASILO NIDO V. CAVALIERE

11

cod. edificio
n. intervento

Via Goffredo Mameli 72023 Mesagne BR

11-12

Criticità rilevata

Corrimano: **assenza/inadeguatezza**

Localizzazione intervento

Scale

Seminterrato

Descrizione dell'intervento

Inserimento di corrimano: nel caso di un uso da parte di persone adulte il corrimano dovrà avere preferibilmente sezione con diametro di mm 40, nel caso di maggior uso da parte di bambini il diametro non dovrà superare i 30 mm. I corrimani utilizzati da parte degli adulti saranno posti ad un'altezza compresa tra 90 e 100 cm, quelli utilizzati da parte dei bambini andranno posti a un'altezza compresa tra cm 60 e cm 75. In caso di utenza mista si consiglia l'utilizzo di doppio corrimano posto alle due altezze. Il corrimano dovrà essere prolungato di cm 30 oltre il primo e l'ultimo gradino. La distanza tra il corrimano e la parete dovrà essere compresa tra i 4 e i 5 cm. Affinché le mensole di fissaggio al muro non costituiscano ostacolo sarà indispensabile posizionarle sulla parte inferiore del corrimano. Il materiale dovrà assicurare una presa sicura (anti-scivolo) ed essere gradevole al tatto. Il corrimano deve essere sempre presente su entrambi i lati della scala.

Materiale proposto:

Metallo

Riferimenti alla normativa

Legge 118/1971 art. 27
Legge 41/1986 art. 32
Legge 104/1992 art. 24
D.M. 236/89 art. 4.1.10 - 4.1.11 - 8.0.1 - 8.1.10
D.P.R. 503/96 art. 7 - 23
D.L. 626/94 art. 30
Legge 81/08 art. 63

Foto del rilievo



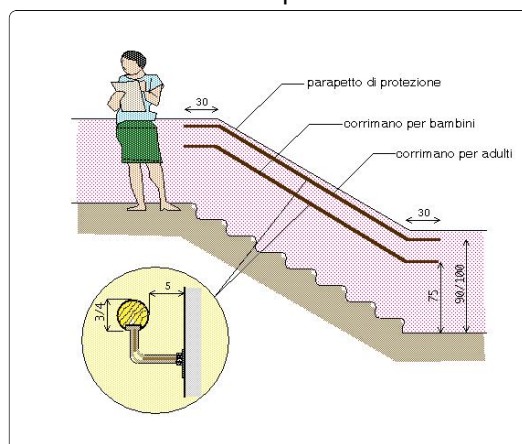
Lunghezza: Larghezza: Quantità: Metri Lineari

4

Stima scheda €. 640,00

Note integrative:

Esempio



ASILO NIDO V. CAVALIERE

11

cod. edificio
n. intervento

Via Goffredo Mameli 72023 Mesagne BR

11-13

Criticità rilevata
rampa: assenza

Localizzazione intervento

Scale

Piano terra

Descrizione dell'intervento

Nuova realizzazione di rampa per il superamento del dislivello.

La rampa dovrà avere una pendenza longitudinale tale da consentirne l'agevole superamento da parte di tutti (preferibilmente inferiore al 5%), e pendenza trasversale non superiore all'1%. La pavimentazione dovrà essere antisdrucciolevole, uniforme e compatta. La rampa dovrà avere larghezza non inferiore a cm 90 (se possibile larghezza 150 cm) ed essere dotata di cordoli battiruota laterali di altezza non inferiore a cm 10. Per lunghezze superiori a 10 m sarà necessario interrompere la rampa con un piano orizzontale intermedio di dimensioni non inferiori a cm 150x150.

Materiale proposto:

Marmo

Riferimenti alla normativa

Legge 118/1971 art. 27

Legge 41/1986 art. 32

Legge 104/1992 art. 24

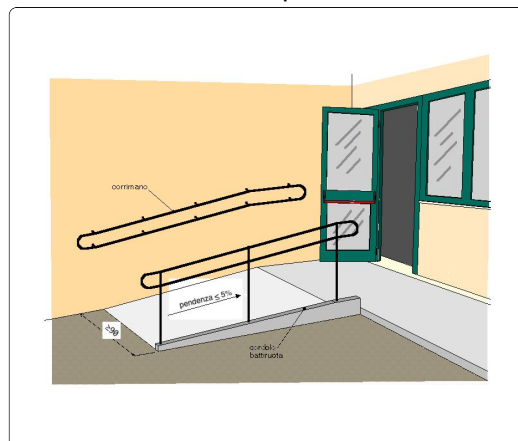
D.M. 236/89 art. 4.1.11 - 8.0.1 - 8.1.11

D.P.R. 503/96 art. 7 - 23

Foto del rilievo



Esempio



Lunghezza: 10 Larghezza: 1,2 Quantità: Metri Lineari

Stima scheda € 6.480,00

Note integrative:

ASILO NIDO V. CAVALIERE

11

cod. edificio
n. intervento

Via Goffredo Mameli 72023 Mesagne BR

11-14

Criticità rilevata

Corrimano: **assenza/inadeguatezza**

Localizzazione intervento

Scale

Piano terra

Descrizione dell'intervento

Inserimento di corrimano: nel caso di un uso da parte di persone adulte il corrimano dovrà avere preferibilmente sezione con diametro di mm 40, nel caso di maggior uso da parte di bambini il diametro non dovrà superare i 30 mm. I corrimani utilizzati da parte degli adulti saranno posti ad un'altezza compresa tra 90 e 100 cm, quelli utilizzati da parte dei bambini andranno posti a un'altezza compresa tra cm 60 e cm 75. In caso di utenza mista si consiglia l'utilizzo di doppio corrimano posto alle due altezze. Il corrimano dovrà essere prolungato di cm 30 oltre il primo e l'ultimo gradino. La distanza tra il corrimano e la parete dovrà essere compresa tra i 4 e i 5 cm. Affinché le mensole di fissaggio al muro non costituiscano ostacolo sarà indispensabile posizionarle sulla parte inferiore del corrimano. Il materiale dovrà assicurare una presa sicura (anti-scivolo) ed essere gradevole al tatto. Il corrimano deve essere sempre presente su entrambi i lati della scala.

Materiale proposto:

Metallo

Riferimenti alla normativa

Legge 118/1971 art. 27
Legge 41/1986 art. 32
Legge 104/1992 art. 24
D.M. 236/89 art. 4.1.10 - 4.1.11 - 8.0.1 - 8.1.10
D.P.R. 503/96 art. 7 - 23
D.L. 626/94 art. 30
Legge 81/08 art. 63

Foto del rilievo

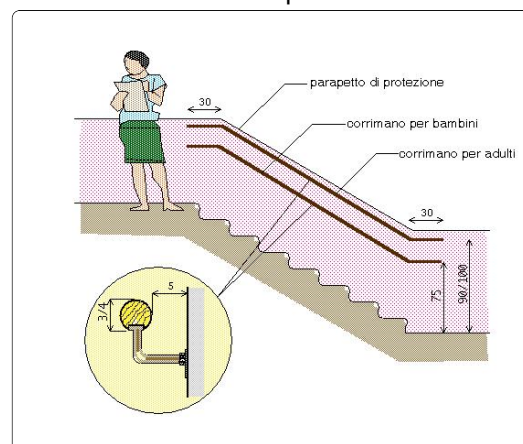


Lunghezza: Larghezza: Quantità: Metri Lineari
2,5

Stima scheda €. 400,00

Note integrative:

Esempio



ASILO NIDO V. CAVALIERE

11

cod. edificio
n. intervento

Via Goffredo Mameli 72023 Mesagne BR

11-15

Criticità rilevata

Segnaletica a pavimento: **assenza solo fascia di pericolo**

Localizzazione intervento

Scale



Piano terra

Materiale proposto:

**Tipo LogesVetEvolution
PVC**

Riferimenti alla normativa

Descrizione dell'intervento

Realizzazione di fascia a pavimento di facile **percezione tattile e visiva**, atta a segnalare il pericolo rappresentato dalla presenza di una SCALA segnale di solo pericolo, a persone non vedenti e ipovedenti.

La fascia tattilo-plantare dovrà essere collocata 20 cm. prima dell'inizio rampa e a 20 cm. dopo fine rampa. La segnaletica dovrà avere una profondità di cm. 60 ed una larghezza pari alla rampa di scale.

Al fine di rafforzare per ragioni di sicurezza e di orientamento l'andamento della o delle rampe di scale, si suggerisce all'inizio e al termine di ogni rampa di inserire una segnaletica tattile sul corrimano

Foto del rilievo



Esempio

Lunghezza: Larghezza: Quantità: Metri Lineari

3

Stima scheda €. 150,00

Note integrative:

ASILO NIDO V. CAVALIERE

11

cod. edificio
n. intervento

Via Goffredo Mameli 72023 Mesagne BR

11-16

Criticità rilevata

Segnaletica a pavimento: **assenza solo fascia di pericolo**

Localizzazione intervento

Scale



Piano terra

Materiale proposto:

**Tipo LogesVetEvolution
PVC**

Riferimenti alla normativa

Descrizione dell'intervento

Realizzazione di fascia a pavimento di facile **percezione tattile e visiva**, atta a segnalare il pericolo rappresentato dalla presenza di una SCALA segnale di solo pericolo, a persone non vedenti e ipovedenti.

La fascia tattilo-plantare dovrà essere collocata 20 cm. prima dell'inizio rampa e a 20 cm. dopo fine rampa. La segnaletica dovrà avere una profondità di cm. 60 ed una larghezza pari alla rampa di scale.

Al fine di rafforzare per ragioni di sicurezza e di orientamento l'andamento della o delle rampe di scale, si suggerisce all'inizio e al termine di ogni rampa di inserire una segnaletica tattile sul corrimano

Foto del rilievo



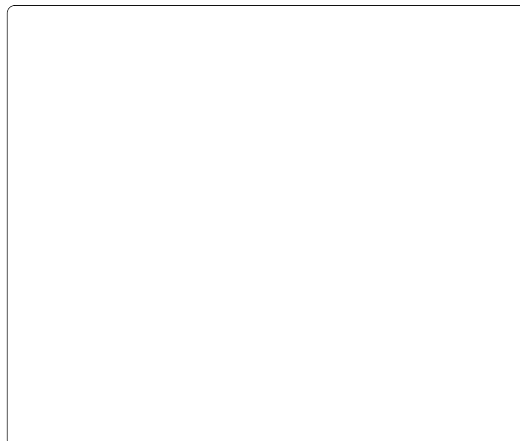
Lunghezza: Larghezza: Quantità: Metri Lineari

3

Stima scheda €. 150,00

Note integrative:

Esempio



ASILO NIDO V. CAVALIERE

11

cod. edificio
n. intervento

Via Goffredo Mameli 72023 Mesagne BR

11-17

Criticità rilevata

Difficoltà di percezione della differenza di quota

Localizzazione intervento

Scale



Piano terra

Descrizione dell'intervento

Adeguamento di una serie di gradini tramite **evidenziazione cromatica dell'angolo**: inserimento di fascia cromaticamente distinta dalla superficie e di materiale antidrucciolevole, di larghezza minima 10 cm, sulle pedate dei gradini, evidenziazione cromatica dell'alzata in modo da rendere visibili i gradini durante la salita.

Materiale proposto:

Riferimenti alla normativa

Legge 118/1971 art. 27
Legge 41/1986 art. 32
Legge 104/1992 art. 24
D.M. 236/89 art. 4.3 - 5.2 - 5.7
D.P.R. 503/96 art. 9 - 17
ISO/TC 59/SC 16 n° 140
ISO/FDIS 23599:2012 (E)
CEN/TS 15209

Foto del rilievo



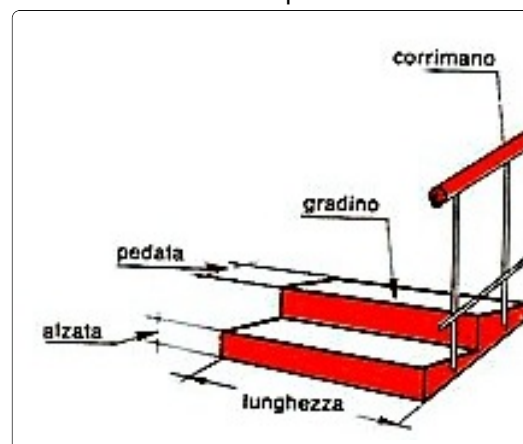
Lunghezza: Larghezza: Quantità: Metri Lineari

12

Stima scheda €. 590,00

Note integrative:

Esempio



ASILO NIDO V. CAVALIERE

11

cod. edificio
n. intervento

Via Goffredo Mameli 72023 Mesagne BR

11-18

Criticità rilevata

Presenza di **pendenza trasversale** eccessiva

Localizzazione intervento

Area esterna

Esterno

Descrizione dell'intervento

Demolizione e rifacimento di parte di
pavimentazione esistente al fine di ottenere il piano
di calpestio con pendenza trasversale non superiore
all'1%.

ATTENZIONE !

Si suggerisce una pendenza trasversale ottimale dell'1% e
comunque non superiore al 2% solo se su brevi tratti (qualche
metro).

Materiale proposto:

Massello autobloccante

Riferimenti alla normativa

Legge 118/1971 art. 27

Legge 41/1986 art. 32

Legge 104/1992 art. 24

D.P.R. 380/2001 art. 82

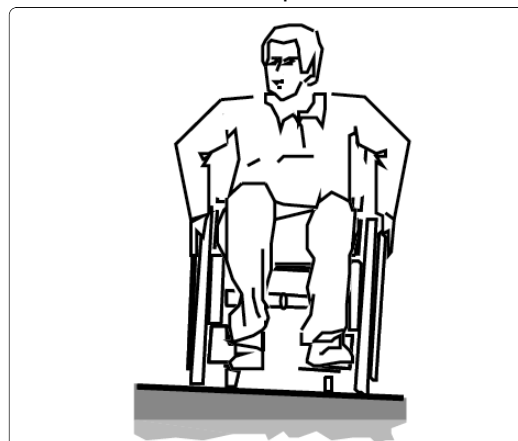
D.M. 236/89 art. 4.2.1 - 8.2.1

D.P.R. 503/96 art. 4 - 5

Foto del rilievo



Esempio



Lunghezza: 21 Larghezza: 1 Quantità: Metri Lineari

Stima scheda €. 1.500,00

Note integrative:

ASILO NIDO V. CAVALIERE

11

cod. edificio
n. intervento

Via Goffredo Mameli 72023 Mesagne BR

11-19

Criticità rilevata
rampa: assenza

Localizzazione intervento

Area esterna

Esterno

Descrizione dell'intervento

Nuova realizzazione di rampa per il superamento del dislivello.

La rampa dovrà avere una pendenza longitudinale tale da consentirne l'agevole superamento da parte di tutti (preferibilmente inferiore al 5%), e pendenza trasversale non superiore all'1%. La pavimentazione dovrà essere antisdrucchiolo, uniforme e compatta. La rampa dovrà avere larghezza non inferiore a cm 90 (se possibile larghezza 150 cm) ed essere dotata di cordoli battiruota laterali di altezza non inferiore a cm 10. Per lunghezze superiori a 10 m sarà necessario interrompere la rampa con un piano orizzontale intermedio di dimensioni non inferiori a cm 150x150.

Materiale proposto:

Ceramica (gres)

Riferimenti alla normativa

Legge 118/1971 art. 27

Legge 41/1986 art. 32

Legge 104/1992 art. 24

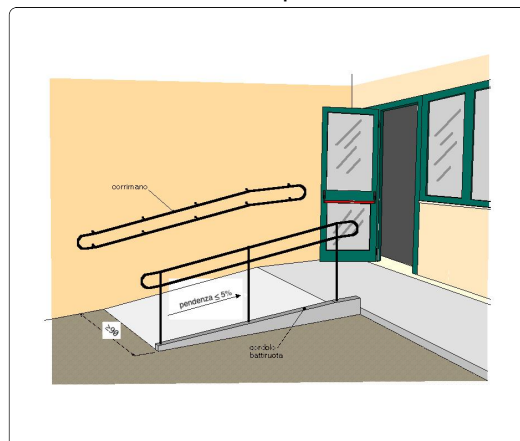
D.M. 236/89 art. 4.1.11 - 8.0.1 - 8.1.11

D.P.R. 503/96 art. 7 - 23

Foto del rilievo



Esempio



Lunghezza: 2 Larghezza: 1,5 Quantità: Metri Lineari

Stima scheda € 1.490,00

Note integrative:

ASILO NIDO V. CAVALIERE

11

cod. edificio
n. intervento

Via Goffredo Mameli 72023 Mesagne BR

11-20

Criticità rilevata
rampa: assenza

Localizzazione intervento

Area esterna

Esterno

Descrizione dell'intervento

Nuova realizzazione di rampa per il superamento del dislivello.

La rampa dovrà avere una pendenza longitudinale tale da consentirne l'agevole superamento da parte di tutti (preferibilmente inferiore al 5%), e pendenza trasversale non superiore all'1%. La pavimentazione dovrà essere antisdrucciolevole, uniforme e compatta. La rampa dovrà avere larghezza non inferiore a cm 90 (se possibile larghezza 150 cm) ed essere dotata di cordoli battiruota laterali di altezza non inferiore a cm 10. Per lunghezze superiori a 10 m sarà necessario interrompere la rampa con un piano orizzontale intermedio di dimensioni non inferiori a cm 150x150.

Materiale proposto:

Marmo

Riferimenti alla normativa

Legge 118/1971 art. 27

Legge 41/1986 art. 32

Legge 104/1992 art. 24

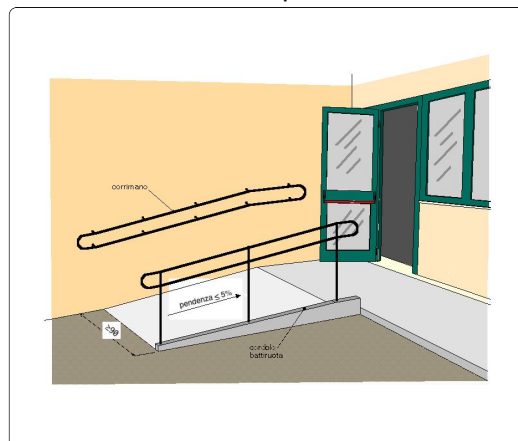
D.M. 236/89 art. 4.1.11 - 8.0.1 - 8.1.11

D.P.R. 503/96 art. 7 - 23

Foto del rilievo



Esempio



Lunghezza: 10 Larghezza: 1,2 Quantità: Metri Lineari

Stima scheda € 6.480,00

Note integrative:

ASILO NIDO V. CAVALIERE

11

cod. edificio
n. intervento

Via Goffredo Mameli 72023 Mesagne BR

11-21

Criticità rilevata

Corrimano: **assenza/inadeguatezza**

Localizzazione intervento

Area esterna

Esterno

Descrizione dell'intervento

Inserimento di corrimano: nel caso di un uso da parte di persone adulte il corrimano dovrà avere preferibilmente sezione con diametro di mm 40, nel caso di maggior uso da parte di bambini il diametro non dovrà superare i 30 mm. I corrimani utilizzati da parte degli adulti saranno posti ad un'altezza compresa tra 90 e 100 cm, quelli utilizzati da parte dei bambini andranno posti a un'altezza compresa tra cm 60 e cm 75. In caso di utenza mista si consiglia l'utilizzo di doppio corrimano posto alle due altezze. Il corrimano dovrà essere prolungato di cm 30 oltre il primo e l'ultimo gradino. La distanza tra il corrimano e la parete dovrà essere compresa tra i 4 e i 5 cm. Affinché le mensole di fissaggio al muro non costituiscano ostacolo sarà indispensabile posizionarle sulla parte inferiore del corrimano. Il materiale dovrà assicurare una presa sicura (anti-scivolo) ed essere gradevole al tatto. Il corrimano deve essere sempre presente su entrambi i lati della scala.

Materiale proposto:

Metallo

Riferimenti alla normativa

Legge 118/1971 art. 27
Legge 41/1986 art. 32
Legge 104/1992 art. 24
D.M. 236/89 art. 4.1.10 - 4.1.11 - 8.0.1 - 8.1.10
D.P.R. 503/96 art. 7 - 23
D.L. 626/94 art. 30
Legge 81/08 art. 63

Foto del rilievo

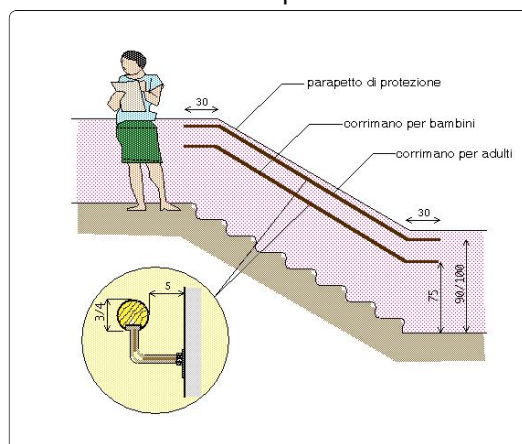


Lunghezza: Larghezza: Quantità: Metri Lineari
2,5

Stima scheda €. 400,00

Note integrative:

Esempio



ASILO NIDO V. CAVALIERE

11

cod. edificio
n. intervento

Via Goffredo Mameli 72023 Mesagne BR

11-22

Criticità rilevata

Segnaletica a pavimento: **assenza solo fascia di pericolo**

Localizzazione intervento

Area esterna

Esterno

Materiale proposto:

**Tipo LogesVetEvolution
PVC**

Riferimenti alla normativa

Descrizione dell'intervento

Realizzazione di fascia a pavimento di facile **percezione tattile e visiva**, atta a segnalare il pericolo rappresentato dalla presenza di una SCALA segnale di solo pericolo, a persone non vedenti e ipovedenti.

La fascia tattilo-plantare dovrà essere collocata 20 cm. prima dell'inizio rampa e a 20 cm. dopo fine rampa. La segnaletica dovrà avere una profondità di cm. 60 ed una larghezza pari alla rampa di scale.

Al fine di rafforzare per ragioni di sicurezza e di orientamento l'andamento della o delle rampe di scale, si suggerisce all'inizio e al termine di ogni rampa di inserire una segnaletica tattile sul corrimano

Foto del rilievo



Esempio

Lunghezza: Larghezza: Quantità: Metri Lineari

3

Stima scheda €. 150,00

Note integrative:

ASILO NIDO V. CAVALIERE

11

cod. edificio
n. intervento

Via Goffredo Mameli 72023 Mesagne BR

11-23

Criticità rilevata

Segnaletica a pavimento: **assenza solo fascia di pericolo**

Localizzazione intervento

Area esterna

Esterno

Materiale proposto:

**Tipo LogesVetEvolution
PVC**

Riferimenti alla normativa

Descrizione dell'intervento

Realizzazione di fascia a pavimento di facile **percezione tattile e visiva**, atta a segnalare il pericolo rappresentato dalla presenza di una SCALA segnale di solo pericolo, a persone non vedenti e ipovedenti.

La fascia tattilo-plantare dovrà essere collocata 20 cm. prima dell'inizio rampa e a 20 cm. dopo fine rampa. La segnaletica dovrà avere una profondità di cm. 60 ed una larghezza pari alla rampa di scale.

Al fine di rafforzare per ragioni di sicurezza e di orientamento l'andamento della o delle rampe di scale, si suggerisce all'inizio e al termine di ogni rampa di inserire una segnaletica tattile sul corrimano

Foto del rilievo



Esempio

Lunghezza: Larghezza: Quantità: Metri Lineari

3

Stima scheda €. 150,00

Note integrative:

ASILO NIDO V. CAVALIERE

11

cod. edificio
n. intervento

Via Goffredo Mameli 72023 Mesagne BR

11-24

Criticità rilevata

Difficoltà di percezione della differenza di quota

Localizzazione intervento

Area esterna

Esterno

Descrizione dell'intervento

Adeguamento di una serie di gradini tramite **evidenziazione cromatica dell'angolo**: inserimento di fascia cromaticamente distinta dalla superficie e di materiale antidrucciolevole, di larghezza minima 10 cm, sulle pedate dei gradini, evidenziazione cromatica dell'alzata in modo da rendere visibili i gradini durante la salita.

Materiale proposto:

Riferimenti alla normativa

Legge 118/1971 art. 27
Legge 41/1986 art. 32
Legge 104/1992 art. 24
D.M. 236/89 art. 4.3 - 5.2 - 5.7
D.P.R. 503/96 art. 9 - 17
ISO/TC 59/SC 16 n° 140
ISO/FDIS 23599:2012 (E)
CEN/TS 15209

Foto del rilievo



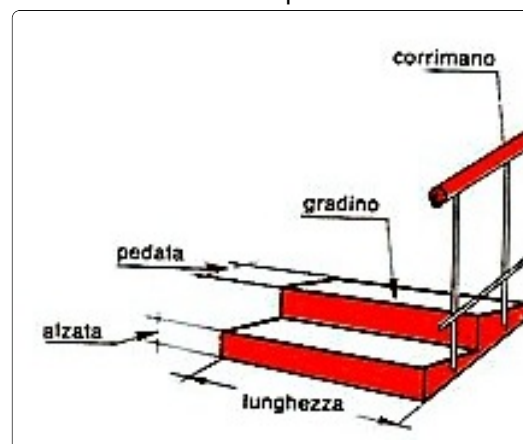
Lunghezza: Larghezza: Quantità: Metri Lineari

12

Stima scheda €. 590,00

Note integrative:

Esempio



ASILO NIDO V. CAVALIERE

11

cod. edificio
n. intervento

Via Goffredo Mameli 72023 Mesagne BR

11-25

Criticità rilevata

Presenza di **pendenza trasversale** eccessiva

Localizzazione intervento

Area esterna

Esterno

Descrizione dell'intervento

Demolizione e rifacimento di parte di
pavimentazione esistente al fine di ottenere il piano
di calpestio con pendenza trasversale non superiore
all'1%.

ATTENZIONE !

Si suggerisce una pendenza trasversale ottimale dell'1% e
comunque non superiore al 2% solo se su brevi tratti (qualche
metro).

Materiale proposto:

Massello autobloccante

Riferimenti alla normativa

Legge 118/1971 art. 27

Legge 41/1986 art. 32

Legge 104/1992 art. 24

D.P.R. 380/2001 art. 82

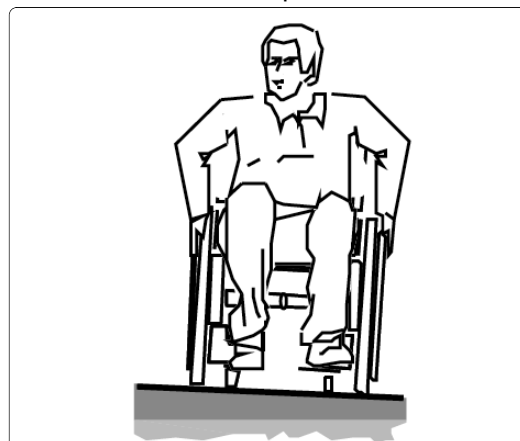
D.M. 236/89 art. 4.2.1 - 8.2.1

D.P.R. 503/96 art. 4 - 5

Foto del rilievo



Esempio



Lunghezza: 20 Larghezza: 1 Quantità: Metri Lineari

Stima scheda €. 1.430,00

Note integrative:

ASILO NIDO V. CAVALIERE

11

cod. edificio
n. intervento

Via Goffredo Mameli 72023 Mesagne BR

11-26

Criticità rilevata
rampa: assenza

Localizzazione intervento

Area esterna

Esterno

Descrizione dell'intervento

Nuova realizzazione di rampa per il superamento del dislivello.

La rampa dovrà avere una pendenza longitudinale tale da consentirne l'agevole superamento da parte di tutti (preferibilmente inferiore al 5%), e pendenza trasversale non superiore all'1%. La pavimentazione dovrà essere antidrucciolevole, uniforme e compatta. La rampa dovrà avere larghezza non inferiore a cm 90 (se possibile larghezza 150 cm) ed essere dotata di cordoli battiruota laterali di altezza non inferiore a cm 10. Per lunghezze superiori a 10 m sarà necessario interrompere la rampa con un piano orizzontale intermedio di dimensioni non inferiori a cm 150x150.

Materiale proposto:

Marmo

Riferimenti alla normativa

Legge 118/1971 art. 27

Legge 41/1986 art. 32

Legge 104/1992 art. 24

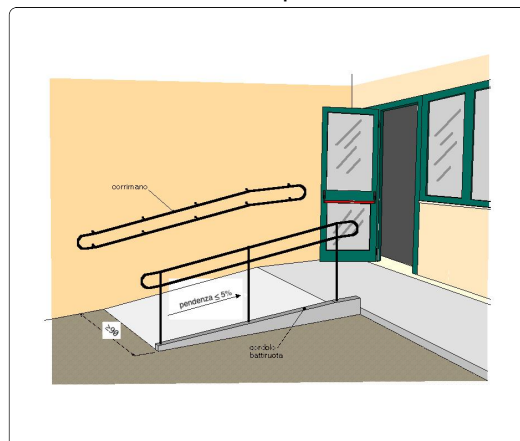
D.M. 236/89 art. 4.1.11 - 8.0.1 - 8.1.11

D.P.R. 503/96 art. 7 - 23

Foto del rilievo



Esempio



Lunghezza: 10 Larghezza: 1,2 Quantità: Metri Lineari

Stima scheda €. 6.480,00

Note integrative:

Si potrebbe creare una rampa occupando lo spazio dove attualmente si trova il marciapiede in massello autobloccante, essendoci lo spazio. Questo per non eliminare i gradini.

ASILO NIDO V. CAVALIERE

11

cod. edificio
n. intervento

Via Goffredo Mameli 72023 Mesagne BR

11-27

Criticità rilevata

Corrimano: **assenza/inadeguatezza**

Localizzazione intervento

Area esterna

Esterno

Descrizione dell'intervento

Inserimento di corrimano: nel caso di un uso da parte di persone adulte il corrimano dovrà avere preferibilmente sezione con diametro di mm 40, nel caso di maggior uso da parte di bambini il diametro non dovrà superare i 30 mm. I corrimani utilizzati da parte degli adulti saranno posti ad un'altezza compresa tra 90 e 100 cm, quelli utilizzati da parte dei bambini andranno posti a un'altezza compresa tra cm 60 e cm 75. In caso di utenza mista si consiglia l'utilizzo di doppio corrimano posto alle due altezze. Il corrimano dovrà essere prolungato di cm 30 oltre il primo e l'ultimo gradino. La distanza tra il corrimano e la parete dovrà essere compresa tra i 4 e i 5 cm. Affinché le mensole di fissaggio al muro non costituiscano ostacolo sarà indispensabile posizionarle sulla parte inferiore del corrimano. Il materiale dovrà assicurare una presa sicura (anti-scivolo) ed essere gradevole al tatto. Il corrimano deve essere sempre presente su entrambi i lati della scala.

Materiale proposto:

Metallo

Riferimenti alla normativa

Legge 118/1971 art. 27
Legge 41/1986 art. 32
Legge 104/1992 art. 24
D.M. 236/89 art. 4.1.10 - 4.1.11 - 8.0.1 - 8.1.10
D.P.R. 503/96 art. 7 - 23
D.L. 626/94 art. 30
Legge 81/08 art. 63

Foto del rilievo

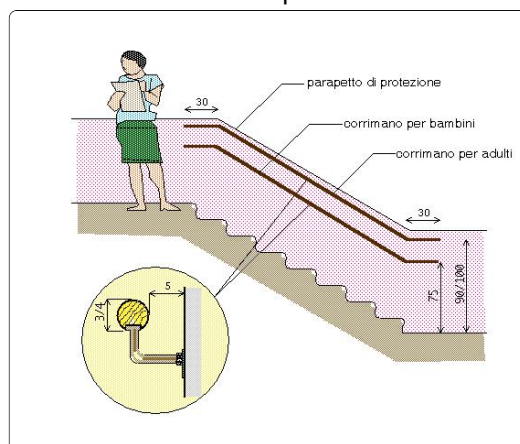


Lunghezza: Larghezza: Quantità: Metri Lineari
2,5

Stima scheda €. 400,00

Note integrative:

Esempio



ASILO NIDO V. CAVALIERE

11

cod. edificio
n. intervento

Via Goffredo Mameli 72023 Mesagne BR

11-28

Criticità rilevata

Segnaletica a pavimento: **assenza solo fascia di pericolo**

Localizzazione intervento

Area esterna

Esterno

Materiale proposto:

**Tipo LogesVetEvolution
PVC**

Riferimenti alla normativa

Descrizione dell'intervento

Realizzazione di fascia a pavimento di facile **percezione tattile e visiva**, atta a segnalare il pericolo rappresentato dalla presenza di una SCALA segnale di solo pericolo, a persone non vedenti e ipovedenti.

La fascia tattilo-plantare dovrà essere collocata 20 cm. prima dell'inizio rampa e a 20 cm. dopo fine rampa. La segnaletica dovrà avere una profondità di cm. 60 ed una larghezza pari alla rampa di scale.

Al fine di rafforzare per ragioni di sicurezza e di orientamento l'andamento della o delle rampe di scale, si suggerisce all'inizio e al termine di ogni rampa di inserire una segnaletica tattile sul corrimano

Foto del rilievo



Esempio

Lunghezza: Larghezza: Quantità: Metri Lineari
1,5

Stima scheda €. 80,00

Note integrative:

ASILO NIDO V. CAVALIERE

11

cod. edificio
n. intervento

Via Goffredo Mameli 72023 Mesagne BR

11-29

Criticità rilevata

Segnaletica a pavimento: **assenza solo fascia di pericolo**

Localizzazione intervento

Area esterna

Esterno

Materiale proposto:

**Tipo LogesVetEvolution
PVC**

Riferimenti alla normativa

Descrizione dell'intervento

Realizzazione di fascia a pavimento di facile **percezione tattile e visiva**, atta a segnalare il pericolo rappresentato dalla presenza di una SCALA segnale di solo pericolo, a persone non vedenti e ipovedenti.

La fascia tattilo-plantare dovrà essere collocata 20 cm. prima dell'inizio rampa e a 20 cm. dopo fine rampa. La segnaletica dovrà avere una profondità di cm. 60 ed una larghezza pari alla rampa di scale.

Al fine di rafforzare per ragioni di sicurezza e di orientamento l'andamento della o delle rampe di scale, si suggerisce all'inizio e al termine di ogni rampa di inserire una segnaletica tattile sul corrimano

Foto del rilievo



Esempio

Lunghezza: Larghezza: Quantità: Metri Lineari
1,5

Stima scheda €. 80,00

Note integrative:

ASILO NIDO V. CAVALIERE

11

cod. edificio
n. intervento

Via Goffredo Mameli 72023 Mesagne BR

11-30

Criticità rilevata
fascia antisdrucchiolo: inadeguata

Localizzazione intervento

Area esterna

Esterno

Descrizione dell'intervento

Applicazione di **fascia antisdrucchiolo** previa rimozione dell'esistente, atta a rendere sicura la pavimentazione delle pedate e a fornire un'opportuna segnalazione visiva del dislivello nel pavimento, creare contrasto cromatico tra alzata e pedata sui gradini di una scala.

Materiale proposto:

Riferimenti alla normativa

Legge 118/1971 art. 27
Legge 41/1986 art. 32
Legge 104/1992 art. 24
D.M. 236/89 art. 4.1.10 - 8.1.10
D.P.R. 503/96 art. 7

Foto del rilievo



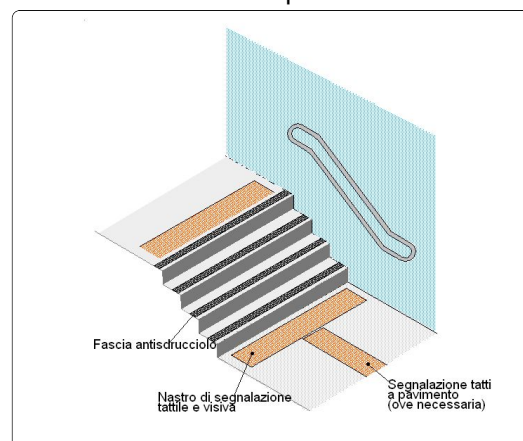
Lunghezza: Larghezza: Quantità: Metri Lineari

6

Stima scheda €. 140,00

Note integrative:

Esempio



ASILO NIDO V. CAVALIERE

11

cod. edificio
n. intervento

Via Goffredo Mameli 72023 Mesagne BR

11-31

Criticità rilevata

Discontinuità della pavimentazione

Localizzazione intervento

Area esterna

Esterno

Descrizione dell'intervento

Realizzazione di **piccolo raccordo metallico** mediante applicazione di una lamina zigrinata al fine di eliminare il vuoto tra i due piani adiacenti.

Materiale proposto:

Riferimenti alla normativa

Legge 118/1971 art. 27

Legge 41/1986 art. 32

Legge 104/1992 art. 24

D.M. 236/89 art. 4.1.9 - 4.1.11 - 8.1.11

D.P.R. 503/96 art. 7 - 23

D.P.R. 380/01 art. 76 com.7

Legge 67/06 art. 1 comma 2

Foto del rilievo

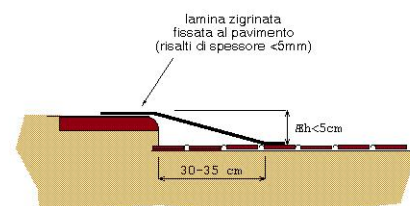


Lunghezza: Larghezza: Quantità: Metri Lineari
1,2

Stima scheda €. 240,00

Note integrative:

Esempio



ASILO NIDO V. CAVALIERE

11

cod. edificio
n. intervento

Via Goffredo Mameli 72023 Mesagne BR

11-32

Criticità rilevata
rampa: assenza

Localizzazione intervento

Area esterna

Esterno

Descrizione dell'intervento

Nuova realizzazione di rampa per il superamento del dislivello.

La rampa dovrà avere una pendenza longitudinale tale da consentirne l'agevole superamento da parte di tutti (preferibilmente inferiore al 5%), e pendenza trasversale non superiore all'1%. La pavimentazione dovrà essere antisdrucciolevole, uniforme e compatta. La rampa dovrà avere larghezza non inferiore a cm 90 (se possibile larghezza 150 cm) ed essere dotata di cordoli battiruota laterali di altezza non inferiore a cm 10. Per lunghezze superiori a 10 m sarà necessario interrompere la rampa con un piano orizzontale intermedio di dimensioni non inferiori a cm 150x150.

Materiale proposto:

Asfalto

Riferimenti alla normativa

Legge 118/1971 art. 27

Legge 41/1986 art. 32

Legge 104/1992 art. 24

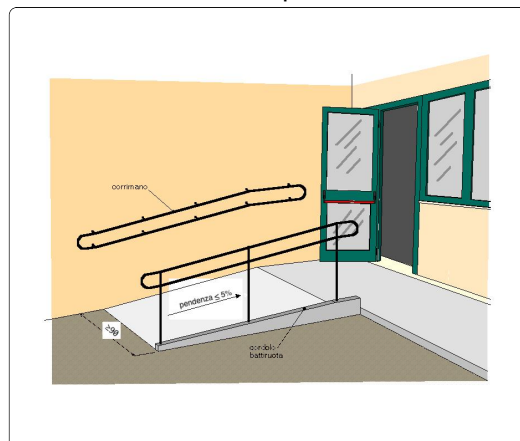
D.M. 236/89 art. 4.1.11 - 8.0.1 - 8.1.11

D.P.R. 503/96 art. 7 - 23

Foto del rilievo



Esempio



Lunghezza: 1,5 Larghezza: 1,5 Quantità: Metri Lineari

Stima scheda € 1.040,00

Note integrative:

Verrà costruita in corrispondenza del nuovo parcheggio riservato.

La rampa serve per fare rendere accessibile il marciapiede in rilevato che gira tutto attorno all'edificio.

ASILO NIDO V. CAVALIERE

11

cod. edificio
n. intervento

Via Goffredo Mameli 72023 Mesagne BR

11-33

Criticità rilevata

Scarsa o inesistente dotazione di parcheggi riservati ai disabili.
(**Parcheggio in linea**, parallelo al percorso pedonale)

Localizzazione intervento

Area esterna

Esterno

Descrizione dell'intervento

Inserimento di un'area di parcheggio di mt 6x3,20 in aderenza al percorso pedonale.

L'area dovrà essere adeguatamente evidenziata con una segnaletica verticale, posta a cm 220 d'altezza, e da una segnaletica orizzontale che individua una zona di cm 170 di larghezza, relativa all'ingombro dell'autovettura, ed una seconda, di larghezza minima cm 150, necessaria al libero movimento dell'utente in fase di trasferimento.

La zona pedonale, se non complanare, dovrà sempre essere raccordata mediante scivolo (max 6%) con il percorso principale.

ATTENZIONE !

I comuni, che rilasciano il permesso, hanno 3 anni dalla data

Lunghezza: Larghezza: Quantità: Metri Lineari

1

Stima scheda €. 250,00

Note integrative:

Materiale proposto:

Riferimenti alla normativa

Legge 118/1971 art. 27

Legge 41/1986 art. 32

Legge 104/1992 art. 24

D.M. 236/89 art. 4.2.3 - 8.2.3

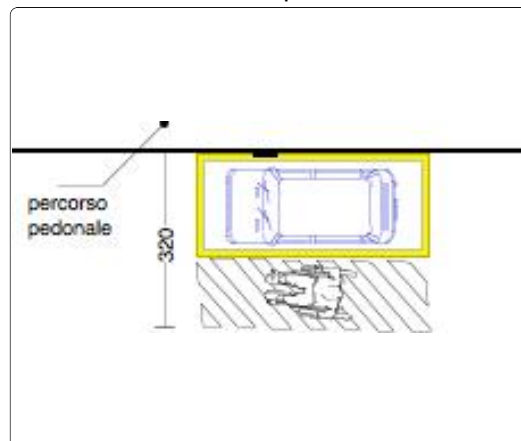
D.P.R. 503/96 art. 10 - 11

D.P.R. 151/2012

Foto del rilievo



Esempio



PEBA MESAGNE - AMBITO EDILIZIO CRITICITA' RILEVATE - RESOCONTO - STIMA

NOME UNITA' EDILIZIA

Asilo Nido V. Cavaliere

identificativo

11

INDIRIZZO

Via Goffredo Mameli 72023 Mesagne BR

STIMA TOTALE UNITA' EDILIZIA

€. 33.840,00
