



## **PALAZZO PIAZZO**

**19**

Via Castello, 72023 Mesagne BR

**Priorità**

**9100**



L'edificio è collocato in pieno centro storico. L'ufficio cultura è collocato al piano terra mentre tutte le altre attività si sviluppano al primo piano che attualmente è raggiungibile solo con un servoscala il quale ci dicono si blocchi spesso. Si suggerisce l'aggiunta di un ascensore (da valutarne la fattibilità visto la complessità dell'edificio). L'ufficio dell'assessore attualmente risulta collocato in un punto non accessibile, si suggerisce di spostarla almeno nella sala adiacente che si potrebbe raggiungere attraverso la realizzazione di una rampa nella zona vicino ai bagni. Per evitare l'eccessiva pendenza si potrebbe usufruire di una porzione dello stesso servizio igienico visto le grandi dimensioni. Il bagno accessibile c'è e ha bisogno di alcune modifiche per essere completamente a norma e non sono invece presenti segnaletiche tattili di orientamento per utenti non vedenti.



## PALAZZO PIAZZO

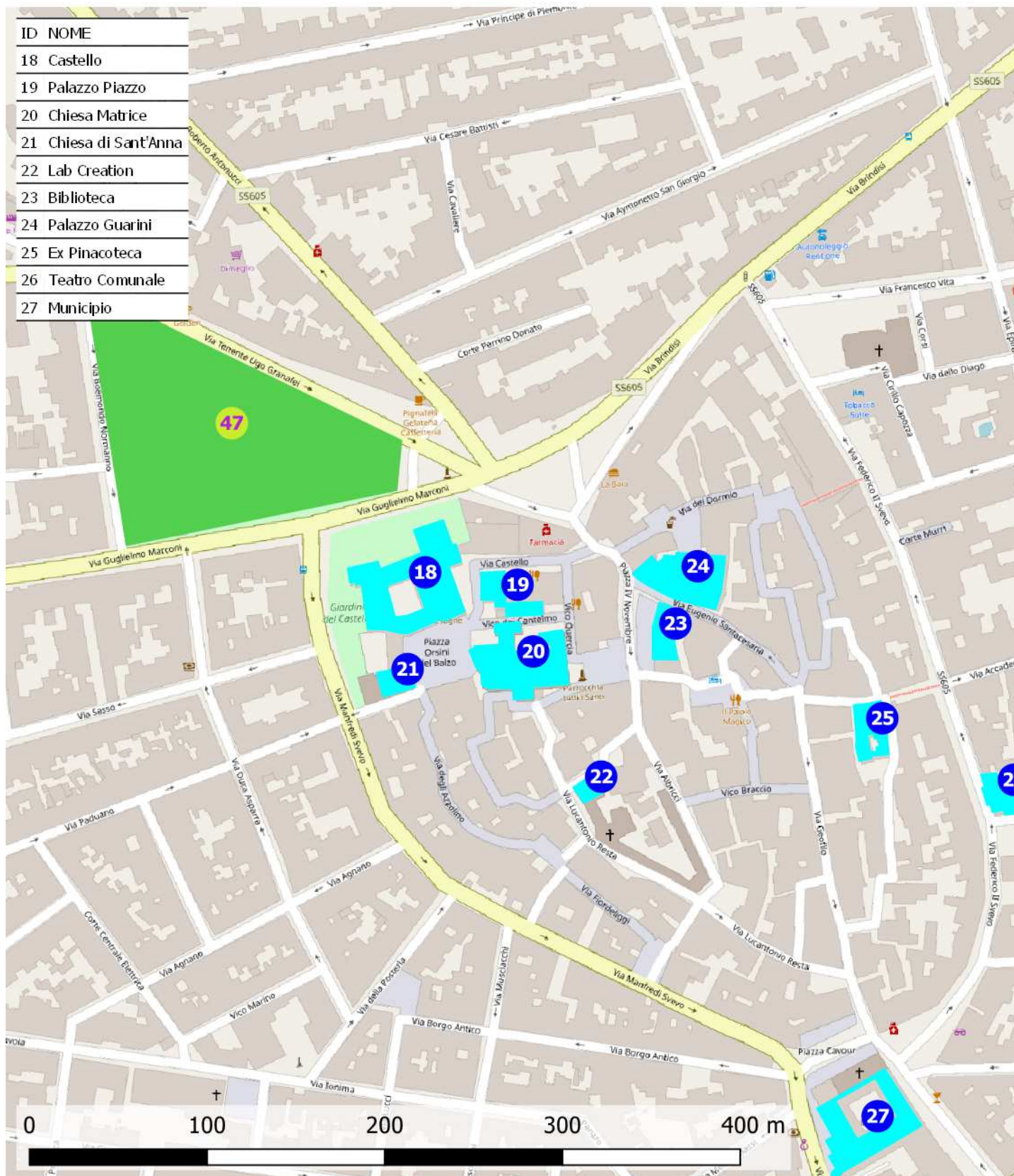
19

Via Castello, 72023 Mesagne BR

Priorità

9100

### 19 - Palazzo Piazza







## PALAZZO PIAZZO

19

Via Castello, 72023 Mesagne BR

Priorità

9100

### Destinazione d'uso

- Asilo nido ☐
- Scuola materna ☐
- Scuola elementare ☐
- Scuola media inf. ☐
- Scuola media sup. Uman. ☐
- Scuola media sup. Comm. ☐
- Scuola media sup. Tecn. ☐
- Direzione didattica ☐
- Uff. pubbl. statale ☐
- Uff. pubbl. regionale ☐
- Uff. pubbl. provinciale ☐
- Uff. pubbl. comunale ☒
- Azienda municipalizzata ☐
- Chiesa ☐
- Cimitero ☐
- Ufficio postale ☐
- Istituto di credito ☐
- Ambulatorio A.S.L. ☐
- Ospedale ☐
- Day hospital ☐
- U.S.L. ☐
- Casa protetta, R.S.A. ☐
- Centro sociale anziani ☐
- Centro diurno ☐
- Centro ricreativo ☐
- Sede associazioni, sala circosc. ☐
- Consultorio ☐
- Centro handicap ☐
- Centro sportivo polifunz. ☐
- Centro sport. natatorio ☐
- Centro sport. atletica ☐
- Centro sport. calcio ☐
- Palestra pubblica ☐
- Centro sport. tennis ☐
- Centro ippico ☐
- Centro culturale ☐
- Biblioteca ☐
- Museo, pinacoteca ☐
- Teatro, cinematografo ☐
- Ristorante, albergo ☐
- Pubblica sicurezza ☐
- Sede giudiziaria ☐
- Vari rivolti al pubbl. ☒

### Frequenza

- Bassa ☐
- Media ☐
- Alta ☐
- Nessuna ☒

### Interesse turistico

- Basso ☒
- Medio ☐
- Alto ☐
- Nessuno ☐

### Concentrazione di funzioni

- Bassa ☒
- Media ☐
- Alta ☐
- Nessuna ☐

### Collocazione ambientale

- Centro storico ☒
- Area urbana ☐
- Periferia ☐

### Edificio storico



### Condizione ambientale

STRADA CON TRAFFICO  
VEICOLARE/PEDONALE

- Scarso ☒
- Medio ☐
- Alto ☐

### Variabile temporale

Lavori previsti entro i  
primi 12 mesi a partire  
dal 20.11.2020 ☐

### Costo totale degli interventi proposti

- |           |                    |                                  |
|-----------|--------------------|----------------------------------|
| Minimo    | da 0 a 10.000      | <input type="radio"/>            |
| Contenuto | da 10.000 a 25.000 | <input type="radio"/>            |
| Medio     | da 25.000 a 50.000 | <input checked="" type="radio"/> |
| Alto      | oltre 50.000       | <input type="radio"/>            |

### Criteri assoggettati a correttivi

- Edificio o ambienti di proprietà ☒
- Edificio o ambienti dati in uso o gestione ☐
- Completamento interventi già avviati ☐
- Avvio di nuovo progetto ☐

### PRIORITA' CALCOLATA

9100

### STRALCIO SUGGERITO

3° STRALCIO

### Interventi previsti

- parcheggio ☐
- segnaletica est. ☒
- segnaletica int. ☐
- percorso est. ☐
- percorso int. ☐
- pavimentaz. est. ☐
- pavimentaz. int. ☐
- pensilina di protezione ☐
- rampa fissa est. ☐
- rampa fissa int. ☒
- servoscala est. ☐
- servoscala int. ☐
- corrimano est. ☐
- corrimano int. ☒
- ascensore est. ☒
- ascensore int. ☐
- accesso princ. ☒
- accesso second. ☐
- soglie, zerbini ☐
- ausili est. ☐
- mod.vano ascens. ☐
- mod.cabina ascens. ☐
- mod.comandi ascens. ☐
- mod. infissi ☒
- adeguam. serv. igienici ☒
- costruz. serv. igienici ☐
- mod. strutt. murarie ☐
- inserim. stalli ☐
- adeguam. arredi ☐

### Presenza di utenti

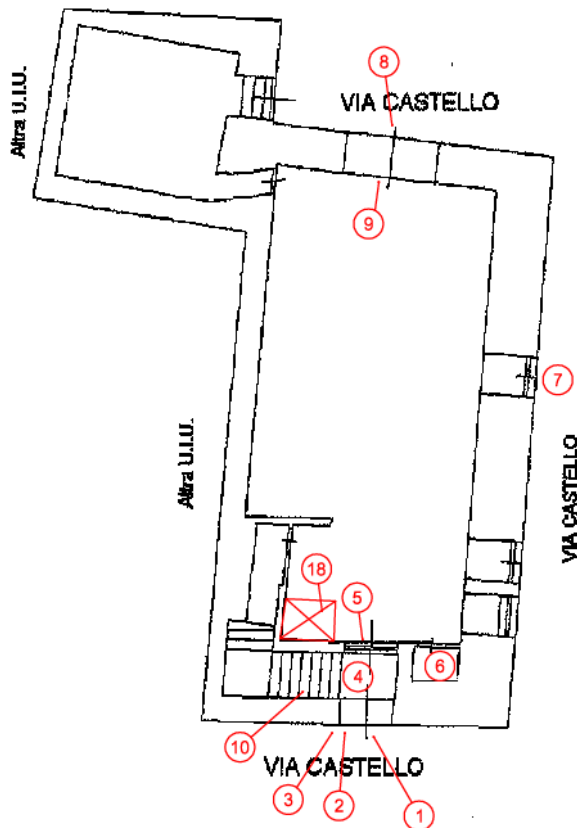
- Motori ☒
- Sensoriali ☐
- Cognitivi ☐
- Pluripatologie ☐
- Lievi ☐



Ed. n. 1      Scala 1:200      Subalterno: 12      Prov. Brindisi      N. 852

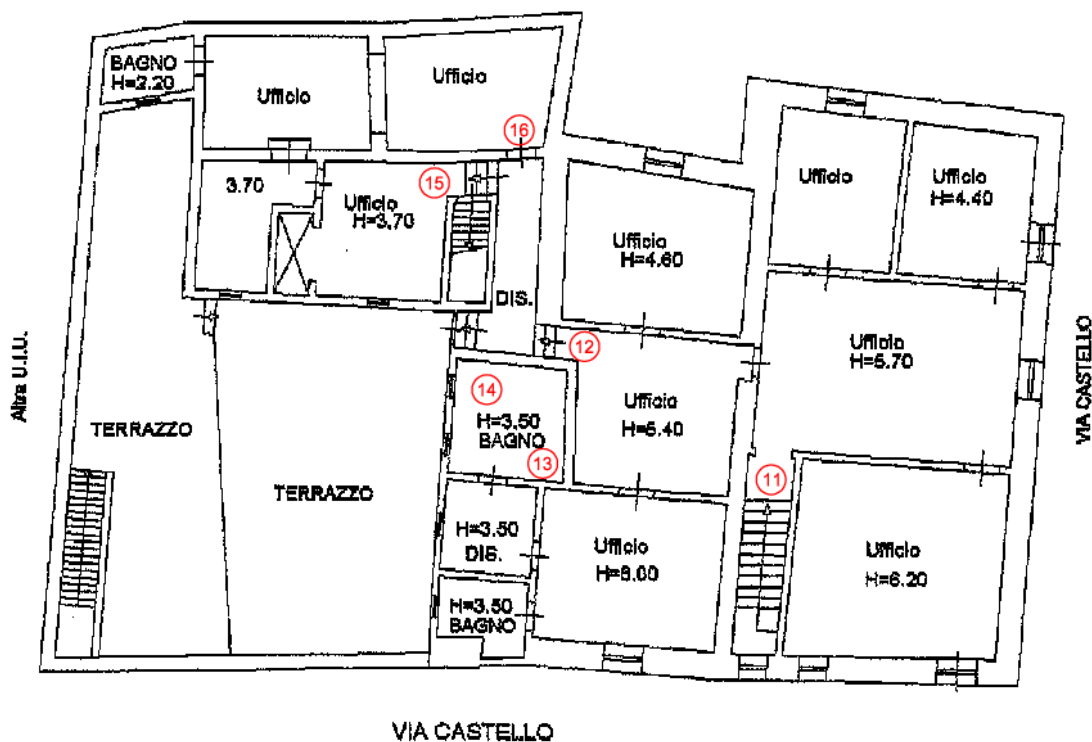
PIANTA PIANO TERRA  
H=3.65

SCALA METRICA  
0 1 2 3 4 5 6 7 8 9 10



PIANTA PIANO PRIMO  
H=4.00

Altra U.I.U.



## PALAZZO PIAZZO

19

cod. edificio  
n. intervento

Via Castello, 72023 Mesagne BR

19-1

Criticità rilevata

**Assenza** di segnalazione **tattilo-plantare** come linea guida all'orientamento delle persone non vedenti

Localizzazione intervento

Accesso edificio

Esterno

Descrizione dell'intervento

Inserimento di segnalazione tattile costituita da fascia di larghezza 60 cm trattata a righe parallele con funzione di orientamento o intercettazione di un servizio pubblico.

Materiale proposto:

**Tipo LogesVetEvolution  
PVC**

Riferimenti alla normativa

Legge 118/1971 art. 27  
Legge 41/1986 art. 32  
Legge 104/1992 art. 24  
D.M. 236/89 art. 4.2.1 - 4.3  
D.P.R. 503/96 art. 1 - 4 - 5 - 9 - 17  
Legge 104/96 art. 24  
D.P.R. 380/01 art. 76 com.8

Foto del rilievo



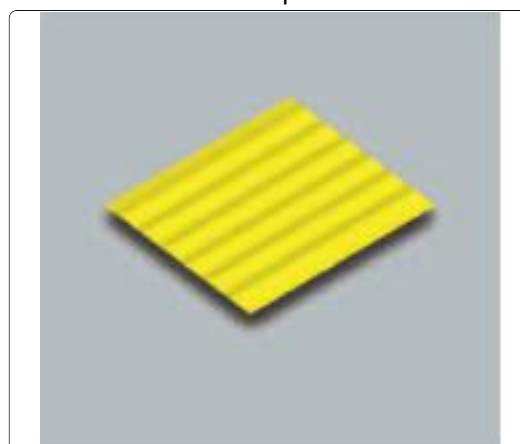
Lunghezza:   Larghezza:   Quantità:   Metri Lineari

5

**Stima scheda €.** 500,00

Note integrative:

Esempio



## PALAZZO PIAZZO

19

cod. edificio  
n. intervento

Via Castello, 72023 Mesagne BR

19-2

Criticità rilevata

Assenza di segnaletica informativa e di orientamento su supporto

Localizzazione intervento

Ingresso

Esterno

Descrizione dell'intervento

Installazione di mappa tattile quale rappresentazione in rilievo della planimetria di un ambiente, con l'indicazione dei principali punti di riferimento utili agli utenti dell'edificio o dello spazio. Deve risultare di facile lettura visiva, tramite forte contrasto cromatico e facile percezione tattile data dal rilievo, che deve riportare la planimetria e le descrizioni in caratteri Braille e normali.

L'informazione di tipo tattile a parete (verticale) deve essere posizionata ad un'altezza non superiore a cm 150 e non inferiore a cm 130 da terra. Qualora la targa sia collocata orizzontalmente, questa deve avere una inclinazione di 30° ed essere ad una altezza di cm 90 da terra. Per la lettura tattile è sempre consigliabile la disposizione su piano inclinato a 30°.

Materiale proposto:

Riferimenti alla normativa

Legge 118/1971 art. 27

Legge 41/1986 art. 32

Legge 104/1992 art. 24

D.M. 236/89 art. 4.3

D.P.R. 503/96 art. 1 - 2 - 9 - 17

Foto del rilievo



Esempio



Lunghezza: Larghezza: Quantità: Metri Lineari

1

Stima scheda € 750,00

Note integrative:

## PALAZZO PIAZZO

19

cod. edificio  
n. intervento

Via Castello, 72023 Mesagne BR

19-3

Criticità rilevata

Campanello di chiamata/citofono: **posizione inadeguata**

Localizzazione intervento

Ingresso



Esterno

Descrizione dell'intervento

**Riposizionamento** del terminale ad un'altezza compresa tra cm 110 e cm 130 dal piano di calpestio.

Materiale proposto:

Riferimenti alla normativa

Legge 118/1971 art. 27  
Legge 41/1986 art. 32  
Legge 104/1992 art. 24  
D.M. 236/89 art. 4.1.5

Foto del rilievo



Lunghezza:   Larghezza:   Quantità:   Metri Lineari

1

**Stima scheda €.** 500,00

Note integrative:

Esempio

Nessuna immagine  
di supporto



## PALAZZO PIAZZO

19

cod. edificio  
n. intervento

Via Castello, 72023 Mesagne BR

19-4

Criticità rilevata

Segnaletica a pavimento: **assenza solo fascia di pericolo**

Localizzazione intervento

Ingresso



Esterno

Materiale proposto:

**Tipo LogesVetEvolution  
PVC**

Riferimenti alla normativa

Descrizione dell'intervento

Realizzazione di fascia a pavimento di facile **percezione tattile e visiva**, atta a segnalare il pericolo rappresentato dalla presenza di una SCALA segnale di solo pericolo, a persone non vedenti e ipovedenti.

La fascia tattilo-plantare dovrà essere collocata 20 cm. prima dell'inizio rampa e a 20 cm. dopo fine rampa. La segnaletica dovrà avere una profondità di cm. 60 ed una larghezza pari alla rampa di scale.

Al fine di rafforzare per ragioni di sicurezza e di orientamento l'andamento della o delle rampe di scale, si suggerisce all'inizio e al termine di ogni rampa di inserire una segnaletica tattile sul corrimano

Foto del rilievo



Esempio

Lunghezza:    Larghezza:    Quantità:    Metri Lineari  
**1,5**

**Stima scheda €.** 80,00

Note integrative:



## PALAZZO PIAZZO

19

cod. edificio  
n. intervento

Via Castello, 72023 Mesagne BR

# 19-5

Criticità rilevata  
Serramento interno **inadeguato**

Localizzazione intervento

Ingresso

Piano terra

Descrizione dell'intervento

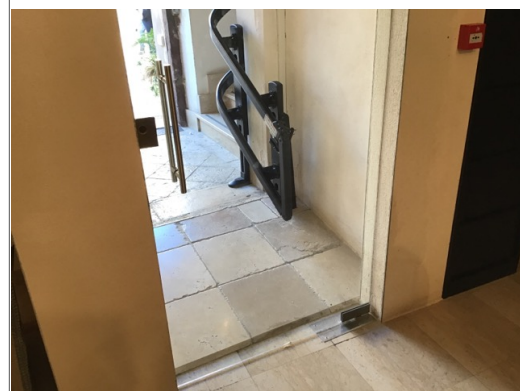
Inserimento di **nuovo serramento interno** previa rimozione dell'esistente. La nuova porta avrà luce netta non inferiore a cm 75 (larghezza massima anta singola di cm 120), con maniglia per apertura posta ad altezza compresa tra cm 85 e 95 dal pavimento. L'anta dovrà essere manovrabile applicando una forza inferiore a 3,5 Kg. Eventuali parti vetrate saranno realizzate con vetro antinfortunistico. *Se trattasi di un servizio igienico la porta si aprirà verso l'esterno del locale e presenterà sul lato interno un maniglione orizzontale posto a 90 cm dal pavimento.*

Materiale proposto:

Riferimenti alla normativa

D.M. 236/89 art. 4.1.1 - 8.1.1  
D.P.R. 503/96 art. 15 - 23

Foto del rilievo



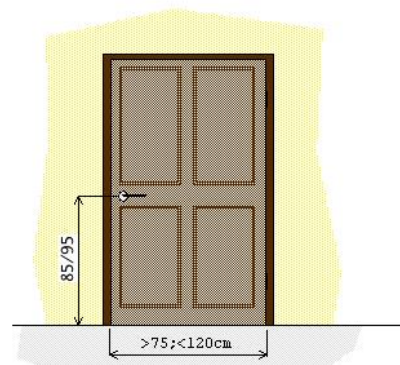
Lunghezza:    Larghezza:    Quantità:    Metri Lineari  
1

**Stima scheda €.** 350,00

Note integrative:

Accesso all'ufficio cultura, la porta attualmente risulta in prossimità della rampa di accesso.  
Si consiglia la sostituzione con una porta a tenuta e scorrevole.

Esempio



## PALAZZO PIAZZO

19

cod. edificio  
n. intervento

Via Castello, 72023 Mesagne BR

19-6

Criticità rilevata  
bagno accessibile: assenza

Localizzazione intervento

Servizi igienici generici

Piano terra

Descrizione dell'intervento

Realizzazione ex novo di un servizio igienico a norma del D.M. 236/89.

Il locale igienico dovrà essere attrezzato con: tazza wc e accessori annessi, lavabo, specchio, corrimani, maniglioni, ecc.

Lo spazio libero necessario all'accostamento e al trasferimento laterale dalla sedia a ruote alla tazza wc dovrà essere di minimo 100 cm misurati dall'asse del sanitario. Si dovrà garantire: da un lato lo spazio adeguato per l'avvicinamento e la rotazione di una sedia a ruote, dall'altro una distanza tale da consentire a chi usa il wc un agevole appiglio ai corrimani posti sulla parete laterale (l'asse della tazza dovrà distare 40 cm dalla parete laterale o dal corrimano o maniglione di appoggio). La distanza fra il bordo anteriore della tazza e la parete posteriore dovrà essere di 75-80 cm. Il maniglione a lato della tazza sarà posizionato ad un'altezza di cm 80 dal piano di calpestio.

Lunghezza: Larghezza: Quantità: Metri Lineari

1

**Stima scheda € 7.000,00**

Note integrative:

Materiale proposto:

Riferimenti alla normativa

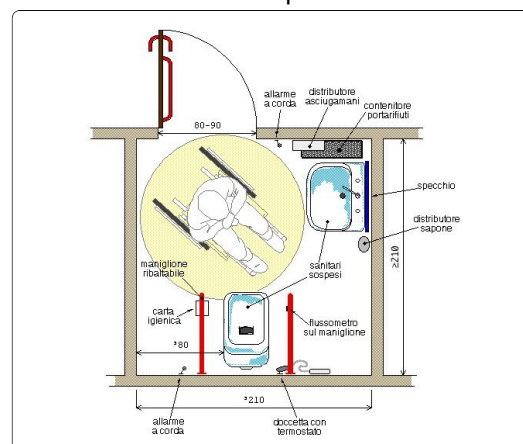
D.M. 236/89 art. 4.1.6 - 5.5 - 8.1.6

D.P.R. 503/96 art. 8

Foto del rilievo



Esempio



## PALAZZO PIAZZO

19

cod. edificio  
n. intervento

Via Castello, 72023 Mesagne BR

19-7

Criticità rilevata  
rampa: assenza

Localizzazione intervento

Accesso edificio

Piano terra

Descrizione dell'intervento

Nuova realizzazione di rampa per il superamento del dislivello.

La rampa dovrà avere una pendenza longitudinale tale da consentirne l'agevole superamento da parte di tutti (preferibilmente inferiore al 5%), e pendenza trasversale non superiore all'1%. La pavimentazione dovrà essere antisdrucciolevole, uniforme e compatta. La rampa dovrà avere larghezza non inferiore a cm 90 (se possibile larghezza 150 cm) ed essere dotata di cordoli battiruota laterali di altezza non inferiore a cm 10. Per lunghezze superiori a 10 m sarà necessario interrompere la rampa con un piano orizzontale intermedio di dimensioni non inferiori a cm 150x150.

Materiale proposto:

Marmo

Riferimenti alla normativa

Legge 118/1971 art. 27

Legge 41/1986 art. 32

Legge 104/1992 art. 24

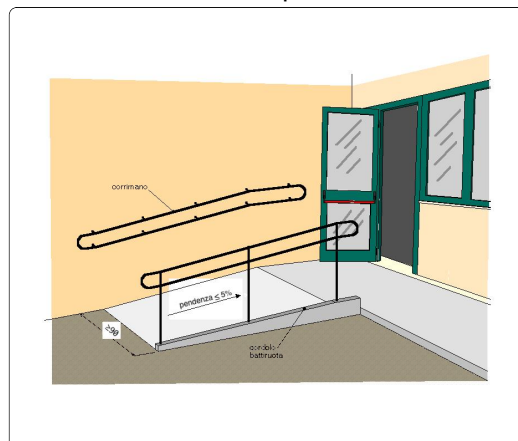
D.M. 236/89 art. 4.1.11 - 8.0.1 - 8.1.11

D.P.R. 503/96 art. 7 - 23

Foto del rilievo



Esempio



Lunghezza: 3    Larghezza: 1,5    Quantità:    Metri Lineari

**Stima scheda €.** 2.430,00

Note integrative:

## PALAZZO PIAZZO

19

cod. edificio  
n. intervento

Via Castello, 72023 Mesagne BR

19-8

Criticità rilevata  
rampa: assenza

Localizzazione intervento

Accesso edificio

Piano terra

Descrizione dell'intervento

Nuova realizzazione di rampa per il superamento del dislivello.

La rampa dovrà avere una pendenza longitudinale tale da consentirne l'agevole superamento da parte di tutti (preferibilmente inferiore al 5%), e pendenza trasversale non superiore all'1%. La pavimentazione dovrà essere antidrucciolevole, uniforme e compatta. La rampa dovrà avere larghezza non inferiore a cm 90 (se possibile larghezza 150 cm) ed essere dotata di cordoli battiruota laterali di altezza non inferiore a cm 10. Per lunghezze superiori a 10 m sarà necessario interrompere la rampa con un piano orizzontale intermedio di dimensioni non inferiori a cm 150x150.

Materiale proposto:

Marmo

Riferimenti alla normativa

Legge 118/1971 art. 27

Legge 41/1986 art. 32

Legge 104/1992 art. 24

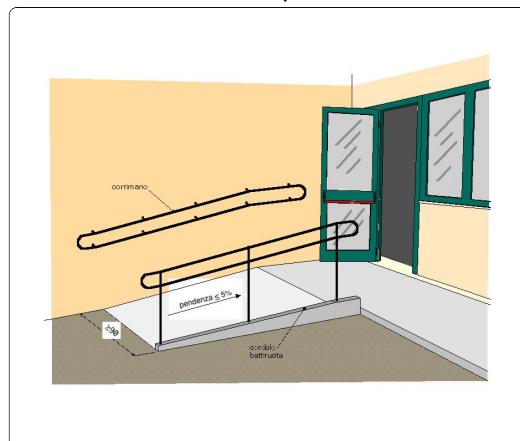
D.M. 236/89 art. 4.1.11 - 8.0.1 - 8.1.11

D.P.R. 503/96 art. 7 - 23

Foto del rilievo



Esempio



Lunghezza: 3    Larghezza: 1,5    Quantità:    Metri Lineari

Stima scheda € 2.430,00

Note integrative:



## PALAZZO PIAZZO

19

cod. edificio  
n. intervento

Via Castello, 72023 Mesagne BR

19-9

Criticità rilevata  
Serramento interno **inadeguato**

Localizzazione intervento

Aula

Piano terra

Descrizione dell'intervento

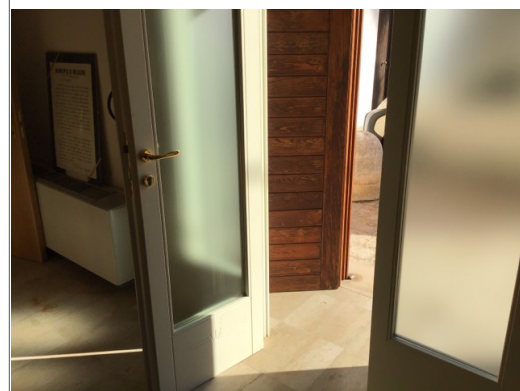
Inserimento di **nuovo serramento interno** previa rimozione dell'esistente. La nuova porta avrà luce netta non inferiore a cm 75 (larghezza massima anta singola di cm 120), con maniglia per apertura posta ad altezza compresa tra cm 85 e 95 dal pavimento. L'anta dovrà essere manovrabile applicando una forza inferiore a 3,5 Kg. Eventuali parti vetrate saranno realizzate con vetro antinfortunio.  
*Se trattasi di un servizio igienico la porta si aprirà verso l'esterno del locale e presenterà sul lato interno un maniglione orizzontale posto a 90 cm dal pavimento.*

Materiale proposto:

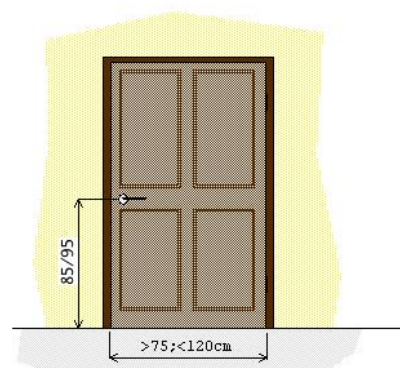
Riferimenti alla normativa

D.M. 236/89 art. 4.1.1 - 8.1.1  
D.P.R. 503/96 art. 15 - 23

Foto del rilievo



Esempio



Lunghezza:    Larghezza:    Quantità:    Metri Lineari  
1

**Stima scheda €.** 350,00

Note integrative:

## PALAZZO PIAZZO

19

cod. edificio  
n. intervento

Via Castello, 72023 Mesagne BR

# 19-10

Criticità rilevata

Corrimano: **assenza/inadeguatezza**

Localizzazione intervento

Scale

Tutti i piani

Descrizione dell'intervento

**Inserimento** di corrimano: nel caso di un uso da parte di persone adulte il corrimano dovrà avere preferibilmente sezione con diametro di mm 40, nel caso di maggior uso da parte di bambini il diametro non dovrà superare i 30 mm. I corrimani utilizzati da parte degli adulti saranno posti ad un'altezza compresa tra 90 e 100 cm, quelli utilizzati da parte dei bambini andranno posti a un'altezza compresa tra cm 60 e cm 75. In caso di utenza mista si consiglia l'utilizzo di doppio corrimano posto alle due altezze. Il corrimano dovrà essere prolungato di cm 30 oltre il primo e l'ultimo gradino. La distanza tra il corrimano e la parete dovrà essere compresa tra i 4 e i 5 cm. Affinché le mensole di fissaggio al muro non costituiscano ostacolo sarà indispensabile posizionarle sulla parte inferiore del corrimano. Il materiale dovrà assicurare una presa sicura (anti-scivolo) ed essere gradevole al tatto. Il corrimano deve essere sempre presente su entrambi i lati della scala.

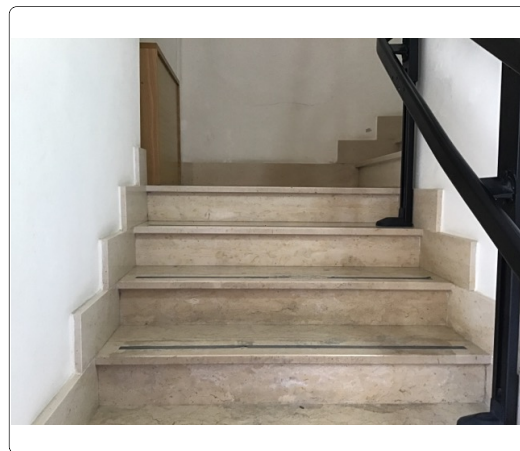
Materiale proposto:

**Metallo**

Riferimenti alla normativa

Legge 118/1971 art. 27  
Legge 41/1986 art. 32  
Legge 104/1992 art. 24  
D.M. 236/89 art. 4.1.10 - 4.1.11 - 8.0.1 - 8.1.10  
D.P.R. 503/96 art. 7 - 23  
D.L. 626/94 art. 30  
Legge 81/08 art. 63

Foto del rilievo



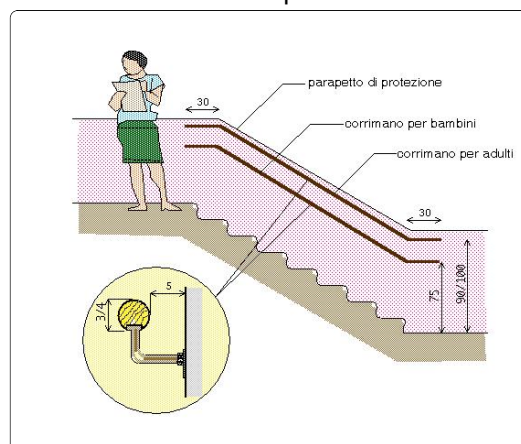
Lunghezza:    Larghezza:    Quantità:    Metri Lineari

11

**Stima scheda €.** 1.760,00

Note integrative:

Esempio



## PALAZZO PIAZZO

19

cod. edificio  
n. intervento

Via Castello, 72023 Mesagne BR

# 19-11

Criticità rilevata

Segnaletica a pavimento: **assenza solo fascia di pericolo**

Localizzazione intervento

Scale



1° Piano

Materiale proposto:

**Tipo LogesVetEvolution  
PVC**

Riferimenti alla normativa

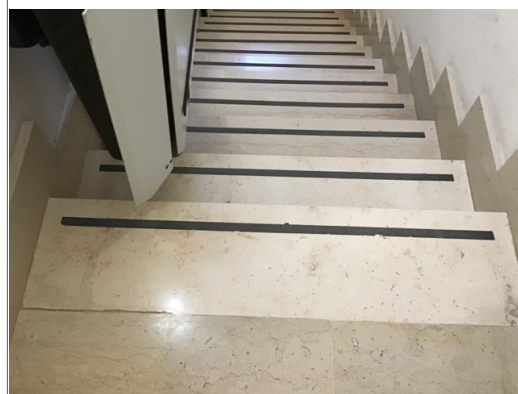
Descrizione dell'intervento

Realizzazione di fascia a pavimento di facile **percezione tattile e visiva**, atta a segnalare il pericolo rappresentato dalla presenza di una SCALA segnale di solo pericolo, a persone non vedenti e ipovedenti.

La fascia tattilo-plantare dovrà essere collocata 20 cm. prima dell'inizio rampa e a 20 cm. dopo fine rampa. La segnaletica dovrà avere una profondità di cm. 60 ed una larghezza pari alla rampa di scale.

Al fine di rafforzare per ragioni di sicurezza e di orientamento l'andamento della o delle rampe di scale, si suggerisce all'inizio e al termine di ogni rampa di inserire una segnaletica tattile sul corrimano

Foto del rilievo



Esempio

Lunghezza:    Larghezza:    Quantità:    Metri Lineari  
**1,5**

**Stima scheda €.** 80,00

Note integrative:

## PALAZZO PIAZZO

19

cod. edificio  
n. intervento

Via Castello, 72023 Mesagne BR

# 19-12

Criticità rilevata  
rampa: assenza

Localizzazione intervento

Corridoio

1° Piano

Descrizione dell'intervento

Nuova realizzazione di rampa per il superamento del dislivello.

La rampa dovrà avere una pendenza longitudinale tale da consentirne l'agevole superamento da parte di tutti (preferibilmente inferiore al 5%), e pendenza trasversale non superiore all'1%. La pavimentazione dovrà essere antidrucciolevole, uniforme e compatta. La rampa dovrà avere larghezza non inferiore a cm 90 (se possibile larghezza 150 cm) ed essere dotata di cordoli battiruota laterali di altezza non inferiore a cm 10. Per lunghezze superiori a 10 m sarà necessario interrompere la rampa con un piano orizzontale intermedio di dimensioni non inferiori a cm 150x150.

Materiale proposto:

**Marmo**

Riferimenti alla normativa

Legge 118/1971 art. 27

Legge 41/1986 art. 32

Legge 104/1992 art. 24

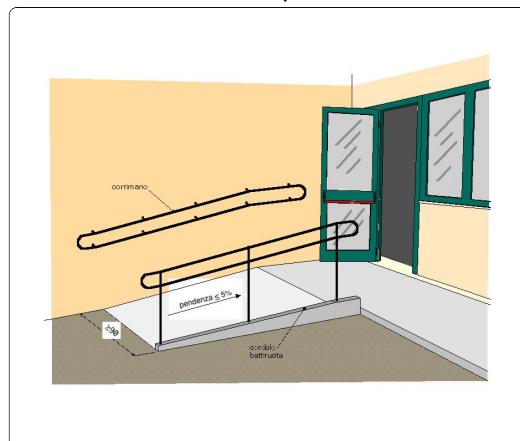
D.M. 236/89 art. 4.1.11 - 8.0.1 - 8.1.11

D.P.R. 503/96 art. 7 - 23

Foto del rilievo



Esempio



Lunghezza: 6    Larghezza: 1,2    Quantità:    Metri Lineari

**Stima scheda € 3.890,00**

Note integrative:

Il dislivello da superare è di cm 30, si potrebbe utilizzare una porzione del bagno esistente per creare una rampa con una pendenza dentro il 10%.



PALAZZO PIAZZO

19

cod. edificio  
n. intervento

Via Castello, 72023 Mesagne BR

19-13

Criticità rilevata  
Maniglioni: **assenza**

Localizzazione intervento

Servizi igienici riservati

1° Piano

Descrizione dell'intervento

**Inserimento** di maniglione di sostegno previa eventuale rimozione dell'esistente. Il maniglione sarà posizionato a lato della tazza wc o del bidet, a 40 cm dall'asse della tazza (nel caso non sia presente una parete laterale a tale distanza). Entrambi i maniglioni saranno posizionati ad altezza di cm 80 dal piano di calpestio ed avranno un diametro di 3-4 cm.

Materiale proposto:

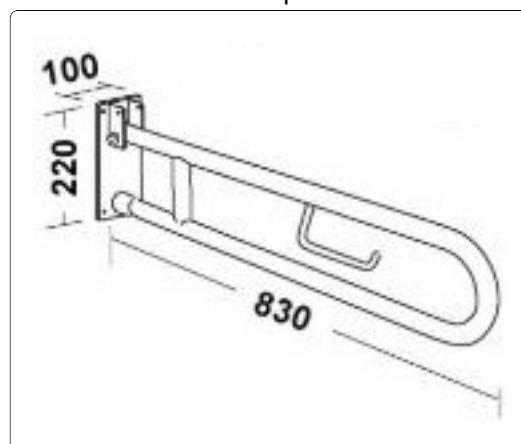
Riferimenti alla normativa

Legge 118/1971 art. 27  
Legge 41/1986 art. 32  
Legge 104/1992 art. 24  
D.M. 236/89 art. 4.1.6 - 5.5 - 8.1.6  
D.P.R. 503/96 art. 8  
D.L. 626/94 art. 30  
Legge 81/08 art. 63

Foto del rilievo



Esempio



Lunghezza:    Larghezza:    Quantità:    Metri Lineari  
1

**Stima scheda €.** 160,00

Note integrative:

PALAZZO PIAZZO

19

cod. edificio  
n. intervento

Via Castello, 72023 Mesagne BR

19-14

Criticità rilevata  
campanello di chiamata: assenza

Localizzazione intervento

Servizi igienici riservati

1° Piano

Descrizione dell'intervento

Inserimento di campanello di chiamata. Il comando sarà posizionato ad un'altezza compresa tra cm 110 e cm 130 dal piano di calpestio.

Materiale proposto:

Riferimenti alla normativa

Legge 118/1971 art. 27  
Legge 41/1986 art. 32  
Legge 104/1992 art. 24  
D.M. 236/89 art.  
4.1.6-4.1.12-8.1.5-8.1.12  
D.P.R. 503/96 art. 8 - 15 - 23

Foto del rilievo



Esempio

Nessuna immagine  
di supporto

Lunghezza:    Larghezza:    Quantità:    Metri Lineari  
1

Stima scheda € 150,00

Note integrative:

PALAZZO PIAZZO

19

cod. edificio  
n. intervento

Via Castello, 72023 Mesagne BR

19-15

Criticità rilevata  
Serramento interno **inadeguato**

Localizzazione intervento

Corridoio

1° Piano

Descrizione dell'intervento

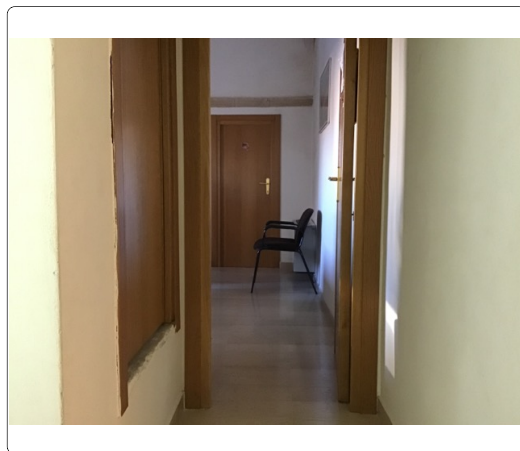
Inserimento di **nuovo serramento interno** previa rimozione dell'esistente. La nuova porta avrà luce netta non inferiore a cm 75 (larghezza massima anta singola di cm 120), con maniglia per apertura posta ad altezza compresa tra cm 85 e 95 dal pavimento. L'anta dovrà essere manovrabile applicando una forza inferiore a 3,5 Kg. Eventuali parti vetrate saranno realizzate con vetro antinfortunio.  
*Se trattasi di un servizio igienico la porta si aprirà verso l'esterno del locale e presenterà sul lato interno un maniglione orizzontale posto a 90 cm dal pavimento.*

Materiale proposto:

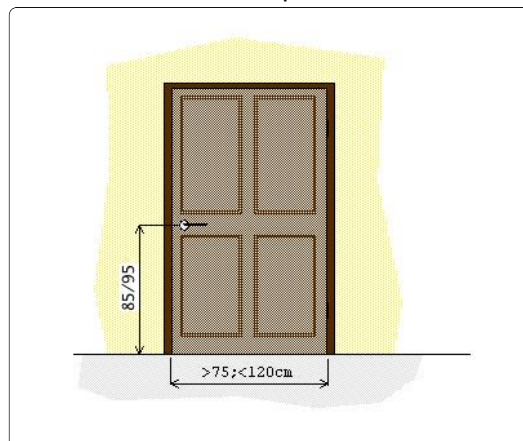
Riferimenti alla normativa

D.M. 236/89 art. 4.1.1 - 8.1.1  
D.P.R. 503/96 art. 15 - 23

Foto del rilievo



Esempio



Lunghezza:    Larghezza:    Quantità:    Metri Lineari  
1

**Stima scheda €.** 350,00

Note integrative:

## PALAZZO PIAZZO

19

cod. edificio  
n. intervento

Via Castello, 72023 Mesagne BR

# 19-16

Criticità rilevata  
Serramento interno **inadeguato**

Localizzazione intervento

Aula

1° Piano

Descrizione dell'intervento

Inserimento di **nuovo serramento interno** previa rimozione dell'esistente. La nuova porta avrà luce netta non inferiore a cm 75 (larghezza massima anta singola di cm 120), con maniglia per apertura posta ad altezza compresa tra cm 85 e 95 dal pavimento. L'anta dovrà essere manovrabile applicando una forza inferiore a 3,5 Kg. Eventuali parti vetrate saranno realizzate con vetro antinfortunistico. *Se trattasi di un servizio igienico la porta si aprirà verso l'esterno del locale e presenterà sul lato interno un maniglione orizzontale posto a 90 cm dal pavimento.*

Materiale proposto:

Riferimenti alla normativa

D.M. 236/89 art. 4.1.1 - 8.1.1  
D.P.R. 503/96 art. 15 - 23

Foto del rilievo



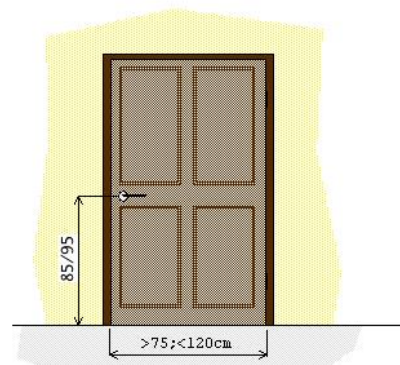
Lunghezza:    Larghezza:    Quantità:    Metri Lineari  
1

**Stima scheda €.** 350,00

Note integrative:

La porta attualmente lascia un passaggio inferiore ai 70 cm, va sostituita. Inoltre visto che non risulta accessibile l'attuale ufficio dell'assessore, nella sala adiacente, si potrebbe trasferirlo in questo.

Esempio





## PALAZZO PIAZZO

19

cod. edificio  
n. intervento

Via Castello, 72023 Mesagne BR

# 19-17

Criticità rilevata  
rampa: assenza

Localizzazione intervento

Accesso edificio

1° Piano

Descrizione dell'intervento

Nuova realizzazione di rampa per il superamento del dislivello.

La rampa dovrà avere una pendenza longitudinale tale da consentirne l'agevole superamento da parte di tutti (preferibilmente inferiore al 5%), e pendenza trasversale non superiore all'1%. La pavimentazione dovrà essere antidrucciolevole, uniforme e compatta. La rampa dovrà avere larghezza non inferiore a cm 90 (se possibile larghezza 150 cm) ed essere dotata di cordoli battiruota laterali di altezza non inferiore a cm 10. Per lunghezze superiori a 10 m sarà necessario interrompere la rampa con un piano orizzontale intermedio di dimensioni non inferiori a cm 150x150.

Materiale proposto:

**Marmo**

Riferimenti alla normativa

Legge 118/1971 art. 27

Legge 41/1986 art. 32

Legge 104/1992 art. 24

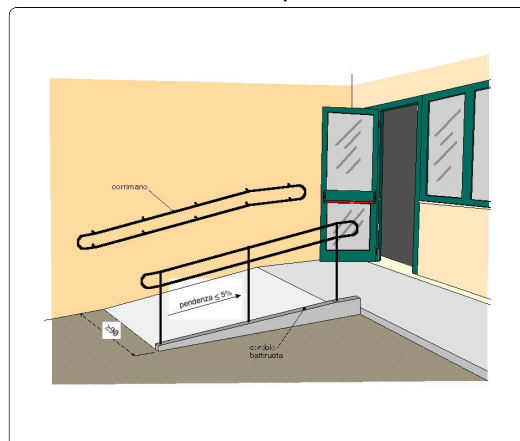
D.M. 236/89 art. 4.1.11 - 8.0.1 - 8.1.11

D.P.R. 503/96 art. 7 - 23

Foto del rilievo



Esempio



Lunghezza: 4    Larghezza: 1,2    Quantità:    Metri Lineari

**Stima scheda €.** 2.590,00

Note integrative:

Realizzando la rampa bisognerà sostituire il serramento che attualmente non è incassato e presenta ante inferiori ai 70cm.

## PALAZZO PIAZZO

19

cod. edificio  
n. intervento

Via Castello, 72023 Mesagne BR

# 19-18

Criticità rilevata  
ascensore: assenza

Localizzazione intervento

Ascensori

Tutti i piani

Descrizione dell'intervento

Inserimento di impianto di sollevamento verticale (ascensore). La cabina dovrà avere dimensioni interne minime di cm 110x140, porta con luce netta minima di cm 80 posta sul lato corto e piattaforma di distribuzione antistante la porta di cm 150x150. La porta dovrà rimanere aperta per almeno 8 secondi e il tempo di chiusura non dovrà essere inferiore ai 4 secondi. L'arresto ai piani sarà autolivellante con tolleranza massima di cm 2. Nel caso in cui venga installata una cabina di misure inferiori alla prescritte tali da impedire un'adeguata spinta della carrozzina, il sistema di autolivellamento dovrà garantire una tolleranza non superiore ai 6 mm per facilitare l'uscita della persona in carrozzina. Le botoniere (interna ed esterna) di comando dovranno avere i pulsanti posti ad un'altezza compresa fra cm 110 e cm 140.

Lunghezza:    Larghezza:    Quantità:    Metri Lineari

1

**Stima scheda €.** 18.000,00

Note integrative:

L'inserimento dell'ascensore comporta delle modifiche murarie importanti. Attualmente ipotizziamo il collocamento al piano terra a sinistra dell'ingresso dell'ufficio cultura, da valutarne la fattibilità.

Materiale proposto:

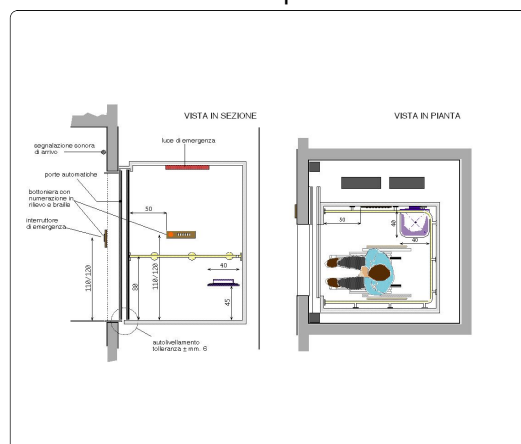
Riferimenti alla normativa

Legge 118/1971 art. 27  
Legge 41/1986 art. 32  
Legge 104/1992 art. 24  
D.M. 236/89 art. 4.1.12 - 8.1.12  
D.P.R. 503/96 art. 15 - 23

Foto del rilievo



Esempio



# PEBA MESAGNE - AMBITO EDILIZIO CRITICITA' RILEVATE - RESOCONTO - STIMA

---

NOME UNITA' EDILIZIA

**Palazzo Piazzo**

identificativo

**19**

INDIRIZZO

**Via Castello, 72023 Mesagne BR**

---

**STIMA TOTALE UNITA' EDILIZIA**

**€. 41.720,00**

---