



BIBLIOTECA

23

Piazza IV Novembre, 0, 72032 Mesagne BR

Priorità

9072



La biblioteca di Mesagne si trova in pieno centro storico, di fronte alla Chiesa Matrice.

Tutto l'edificio è in ristrutturazione, con un cantiere in corso e un progetto già approvato del quale ci è stato consegnato l'elaborato grafico.

L'accesso è al piano terra, con una rampa interna che porta al vano scale, da qui l'unico ingresso accessibile è con un servo scala non ben funzionante. Sarà necessario, come da progetto, inserire un ascensore.

La biblioteca, al primo piano, ha un servizio igienico accessibile che necessita di alcune migliorie per essere reso a norma. Da progetto è indicata la porta del bagno riservato con apertura verso l'interno, andrà invece, durante la messa in opera, posta con apertura verso il corridoio.

Potrebbe essere interessante la realizzazione di due servizi igienici accessibili, per uomini e donne.

Nell'edificio (e nel progetto) vi è una completa assenza di segnaletica tattile di orientamento per utenti non vedenti, come ad esempio la mappa tattile ed intercettazione a terra, che dovranno essere inserite.



BIBLIOTECA

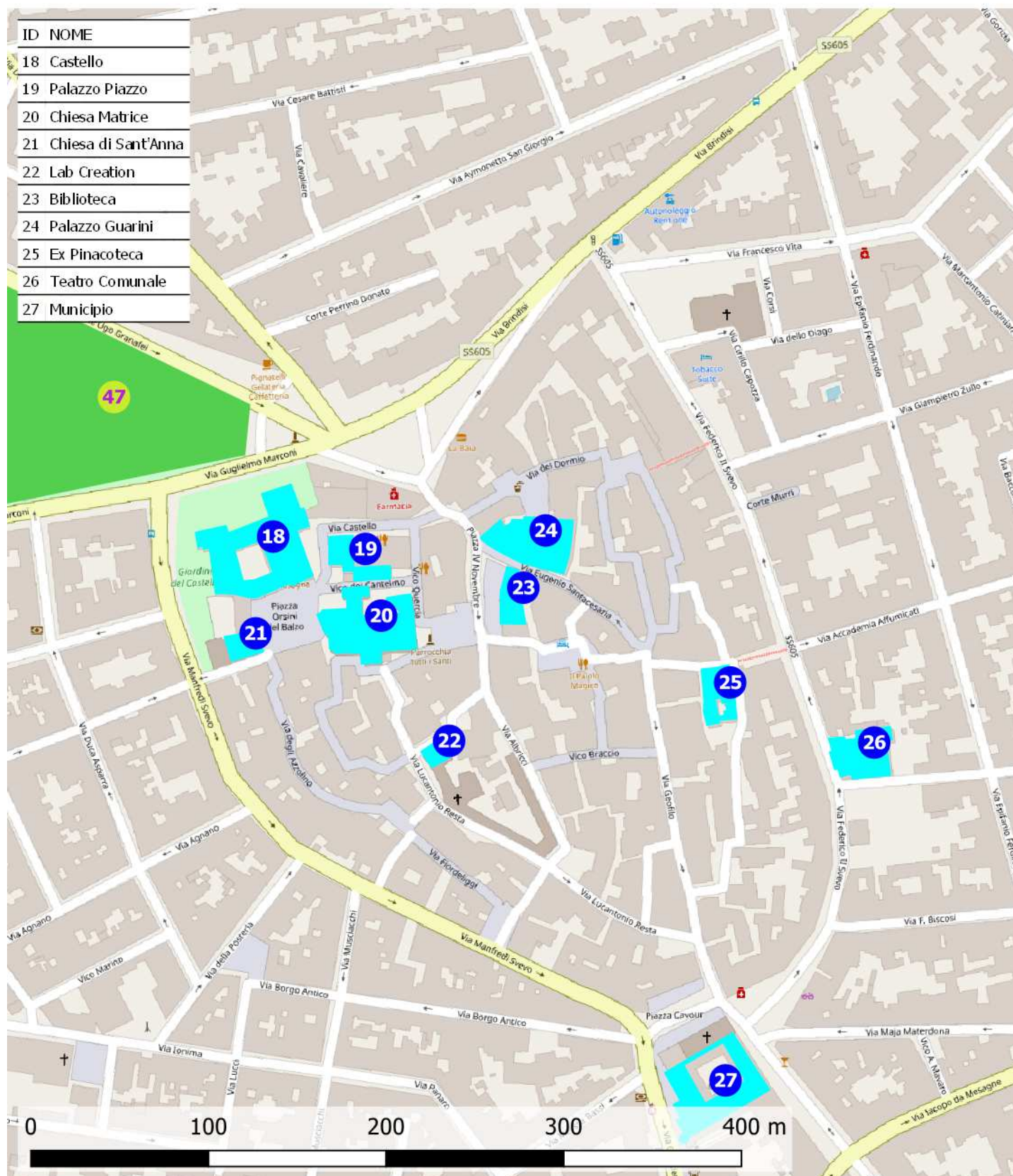
23

Piazza IV Novembre, 0, 72032 Mesagne BR

Priorità

9072

23 - Biblioteca





BIBLIOTECA

23

Piazza IV Novembre, 0, 72032 Mesagne BR

Priorità

9072

Destinazione d'uso

- Asilo nido ☐
- Scuola materna ☐
- Scuola elementare ☐
- Scuola media inf. ☐
- Scuola media sup. Uman. ☐
- Scuola media sup. Comm. ☐
- Scuola media sup. Tecn. ☐
- Direzione didattica ☐
- Uff. pubbl. statale ☐
- Uff. pubbl. regionale ☐
- Uff. pubbl. provinciale ☐
- Uff. pubbl. comunale ☐
- Azienda municipalizzata ☐
- Chiesa ☐
- Cimitero ☐
- Ufficio postale ☐
- Istituto di credito ☐
- Ambulatorio A.S.L. ☐
- Ospedale ☐
- Day hospital ☐
- U.S.L. ☐
- Casa protetta, R.S.A. ☐
- Centro sociale anziani ☐
- Centro diurno ☐
- Centro ricreativo ☐
- Sede associazioni, sala circosc. ☐
- Consultorio ☐
- Centro handicap ☐
- Centro sportivo polifunz. ☐
- Centro sport. natatorio ☐
- Centro sport. atletica ☐
- Centro sport. calcio ☐
- Palestra pubblica ☐
- Centro sport. tennis ☐
- Centro ippico ☐
- Centro culturale ☐
- Biblioteca ☒
- Museo, pinacoteca ☐
- Teatro, cinematografo ☐
- Ristorante, albergo ☐
- Pubblica sicurezza ☐
- Sede giudiziaria ☐
- Vari rivolti al pubbl. ☐

Presenza di utenti

- Motori ☐
- Sensoriali ☐
- Cognitivi ☐
- Pluripatologie ☐
- Lievi ☐

Frequenza

- Bassa ☐
- Media ☐
- Alta ☐
- Nessuna ☒

Concentrazione di funzioni

- Bassa ☒
- Media ☐
- Alta ☐
- Nessuna ☐

Edificio storico



Condizione ambientale

STRADA CON TRAFFICO
VEICOLARE/PEDONALE

- Scarso ☐
- Medio ☐
- Alto ☒

Interesse turistico

- Basso ☒
- Medio ☐
- Alto ☐
- Nessuno ☐

Collocazione ambientale

- Centro storico ☒
- Area urbana ☐
- Periferia ☐

Variabile temporale

Lavori previsti entro i
primi 12 mesi a partire
dal 20.11.2020 ☒

Costo totale degli interventi proposti

- Minimo da 0 a 10.000 ☐
- Contenuto da 10.000 a 25.000 ☐
- Medio da 25.000 a 50.000 ☒
- Alto oltre 50.000 ☐

Criteri assoggettati a correttivi

- Edificio o ambienti di proprietà ☒
- Edificio o ambienti dati in uso o gestione ☐
- Completamento interventi già avviati ☐
- Avvio di nuovo progetto ☐

PRIORITA' CALCOLATA

9072

STRALCIO SUGGERITO

4° STRALCIO

Interventi previsti

- parcheggio ☐
- segnaletica est. ☒
- segnaletica int. ☒
- percorso est. ☐
- percorso int. ☐
- pavimentaz. est. ☐
- pavimentaz. int. ☐
- pensilina di protezione ☐
- rampa fissa est. ☐
- rampa fissa int. ☐
- servoscala est. ☐
- servoscala int. ☐
- corrimano est. ☐
- corrimano int. ☒
- ascensore est. ☐
- ascensore int. ☒
- accesso princ. ☒
- accesso second. ☐
- soglie, zerbini ☒
- ausili est. ☐
- mod.vano ascens. ☐
- mod.cabina ascens. ☐
- mod.comandi ascens. ☐
- mod. infissi ☐
- adeguam. serv. igienici ☒
- costruz. serv. igienici ☐
- mod. strutt. murarie ☐
- inserim. stalli ☐
- adeguam. arredi ☐



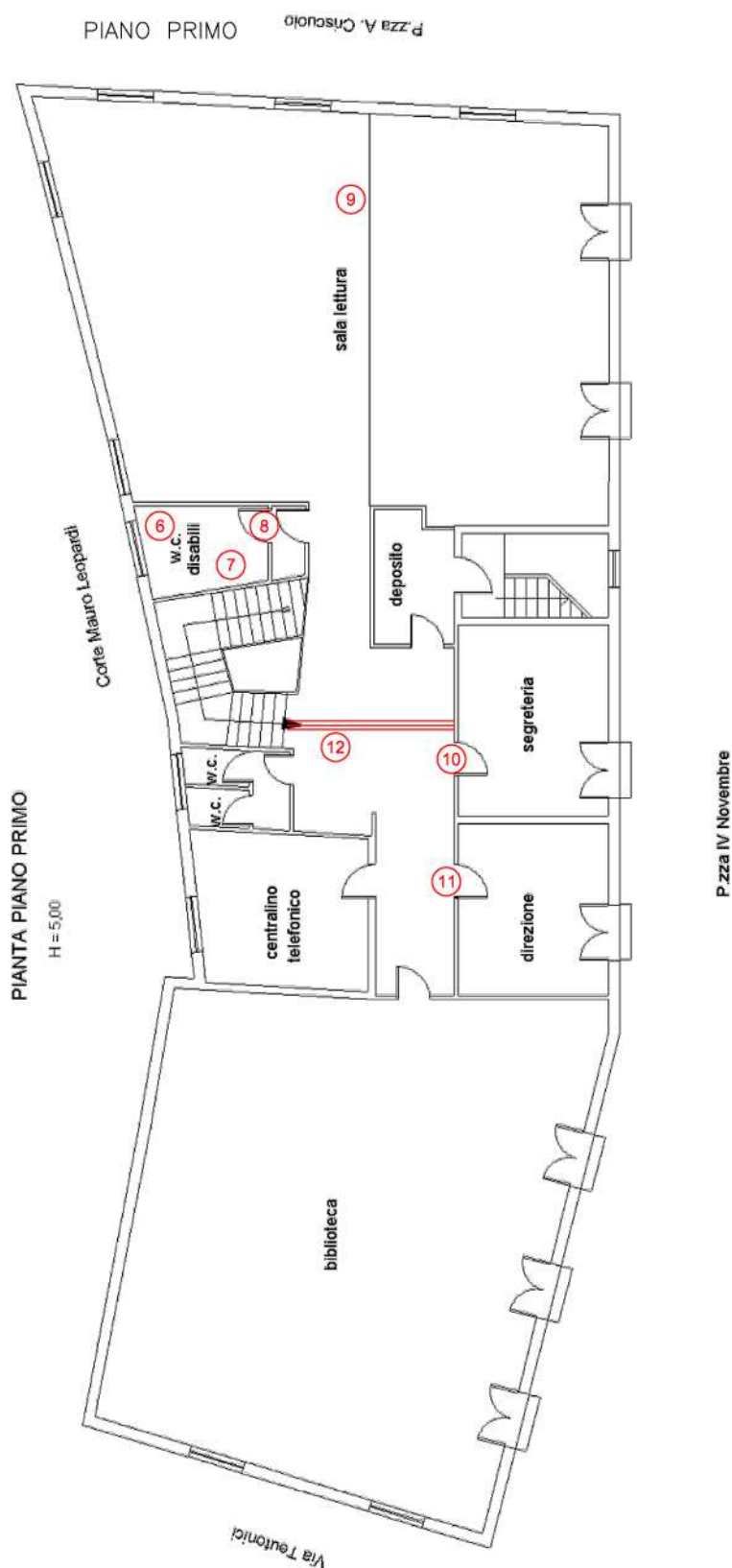
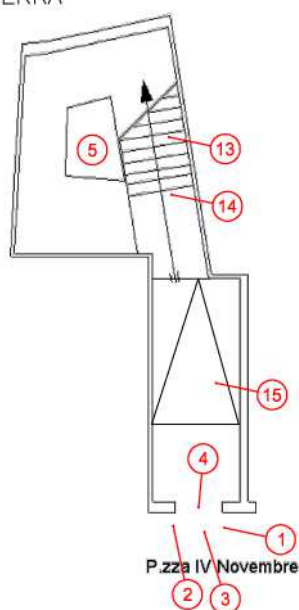
SCALA METRICA



PIANTA PIANO TERRA

H = 3,50

PIANO TERRA



cod. edificio
n. intervento

Piazza IV Novembre, 0, 72032 Mesagne BR

23-1

Criticità rilevata

Corrimano: **assenza/inadeguatezza**

Localizzazione intervento

Ingresso

Esterno

Descrizione dell'intervento

Inserimento di corrimano: nel caso di un uso da parte di persone adulte il corrimano dovrà avere preferibilmente sezione con diametro di mm 40, nel caso di maggior uso da parte di bambini il diametro non dovrà superare i 30 mm. I corrimani utilizzati da parte degli adulti saranno posti ad un'altezza compresa tra 90 e 100 cm, quelli utilizzati da parte dei bambini andranno posti a un'altezza compresa tra cm 60 e cm 75. In caso di utenza mista si consiglia l'utilizzo di doppio corrimano posto alle due altezze. Il corrimano dovrà essere prolungato di cm 30 oltre il primo e l'ultimo gradino. La distanza tra il corrimano e la parete dovrà essere compresa tra i 4 e i 5 cm. Affinché le mensole di fissaggio al muro non costituiscano ostacolo sarà indispensabile posizionarle sulla parte inferiore del corrimano. Il materiale dovrà assicurare una presa sicura (anti-scivolo) ed essere gradevole al tatto. Il corrimano deve essere sempre presente su entrambi i lati della scala.

Materiale proposto:

Metallo

Riferimenti alla normativa

Legge 118/1971 art. 27

Legge 41/1986 art. 32

Legge 104/1992 art. 24

D.M. 236/89 art. 4.1.10 - 4.1.11 -
8.0.1 - 8.1.10

D.P.R. 503/96 art. 7 - 23

D.L. 626/94 art. 30

Legge 81/08 art. 63

Foto del rilievo

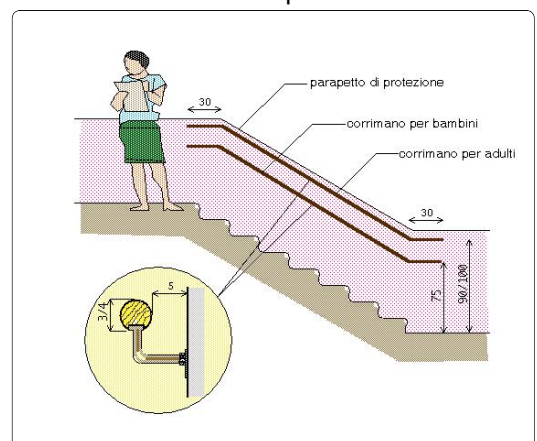


Lunghezza:	Larghezza:	Quantità:	Metri Lineari
		2	1,5

Stima scheda €. **560,00**

Note integrative:

Esempio



BIBLIOTECA

23

cod. edificio
n. intervento

Piazza IV Novembre, 0, 72032 Mesagne BR

23-2

Criticità rilevata

Assenza di segnaletica informativa e di orientamento su supporto

Localizzazione intervento

Ingresso

Esterno

Descrizione dell'intervento

Installazione di mappa tattile quale rappresentazione in rilievo della planimetria di un ambiente, con l'indicazione dei principali punti di riferimento utili agli utenti dell'edificio o dello spazio. Deve risultare di facile lettura visiva, tramite forte contrasto cromatico e facile percezione tattile data dal rilievo, che deve riportare la planimetria e le descrizioni in caratteri Braille e normali.

L'informazione di tipo tattile a parete (verticale) deve essere posizionata ad un'altezza non superiore a cm 150 e non inferiore a cm 130 da terra. Qualora la targa sia collocata orizzontalmente, questa deve avere una inclinazione di 30° ed essere ad una altezza di cm 90 da terra. Per la lettura tattile è sempre consigliabile la disposizione su piano inclinato a 30°.

Materiale proposto:

Riferimenti alla normativa

Legge 118/1971 art. 27

Legge 41/1986 art. 32

Legge 104/1992 art. 24

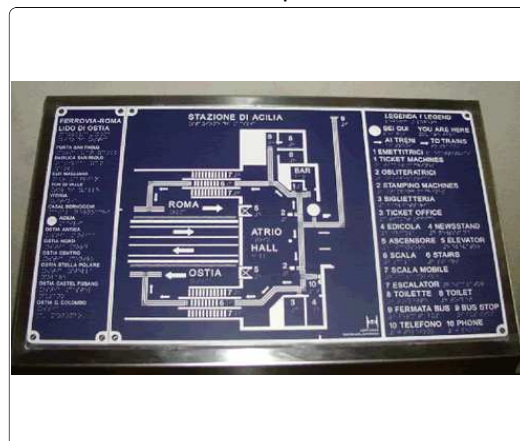
D.M. 236/89 art. 4.3

D.P.R. 503/96 art. 1 - 2 - 9 - 17

Foto del rilievo



Esempio



Lunghezza: Larghezza: Quantità: Metri Lineari

1

Stima scheda € 750,00

Note integrative:

BIBLIOTECA

23

cod. edificio
n. intervento

Piazza IV Novembre, 0, 72032 Mesagne BR

23-3

Criticità rilevata

Assenza di segnalazione **tattilo-plantare** come linea guida
all'orientamento delle persone non vedenti

Localizzazione intervento

Ingresso



Esterno

Descrizione dell'intervento

Inserimento di segnalazione tattile costituita da fascia di larghezza 60 cm trattata a righe parallele con funzione di orientamento o intercettazione di un servizio pubblico.

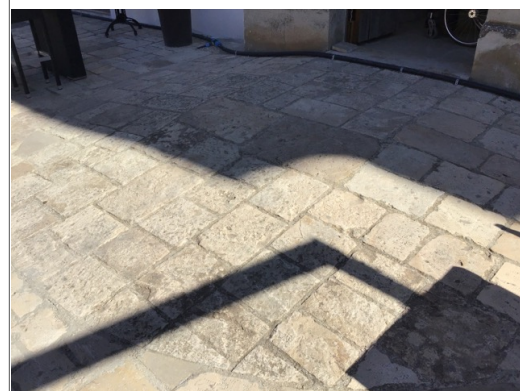
Materiale proposto:

**Tipo LogesVetEvolution
PVC**

Riferimenti alla normativa

Legge 118/1971 art. 27
Legge 41/1986 art. 32
Legge 104/1992 art. 24
D.M. 236/89 art. 4.2.1 - 4.3
D.P.R. 503/96 art. 1 - 4 - 5 - 9 - 17
Legge 104/96 art. 24
D.P.R. 380/01 art. 76 com.8

Foto del rilievo



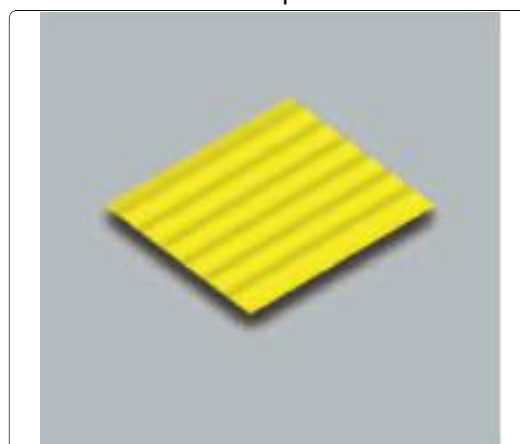
Lunghezza: Larghezza: Quantità: Metri Lineari

3

Stima scheda €. 300,00

Note integrative:

Esempio



BIBLIOTECA

23

cod. edificio
n. intervento

Piazza IV Novembre, 0, 72032 Mesagne BR

23-4

Criticità rilevata
ostacolo: cordolo

Localizzazione intervento

Ingresso



Esterno

Descrizione dell'intervento

Eliminazione del cordolo e conseguente ripristino della pavimentazione.

Materiale proposto:

Riferimenti alla normativa

D.M. 236
4.2.1 - 8.1.11 - 8.2.1
D.P.R. 503
Art. 4

Foto del rilievo



Esempio

Nessuna immagine
di supporto

Lunghezza: Larghezza: Quantità: Metri Lineari
0,4 **1,2**

Stima scheda €. **60,00**

Note integrative:

BIBLIOTECA

23

cod. edificio
n. intervento

Piazza IV Novembre, 0, 72032 Mesagne BR

23-5

Criticità rilevata
ascensore: assenza

Localizzazione intervento

Scale

Tutti i piani

Descrizione dell'intervento

Inserimento di impianto di sollevamento verticale (ascensore). La cabina dovrà avere dimensioni interne minime di cm 110x140, porta con luce netta minima di cm 80 posta sul lato corto e piattaforma di distribuzione antistante la porta di cm 150x150. La porta dovrà rimanere aperta per almeno 8 secondi e il tempo di chiusura non dovrà essere inferiore ai 4 secondi. L'arresto ai piani sarà autolivellante con tolleranza massima di cm 2. Nel caso in cui venga installata una cabina di misure inferiori alla prescritte tali da impedire un'adeguata spinta della carrozzina, il sistema di autolivellamento dovrà garantire una tolleranza non superiore ai 6 mm per facilitare l'uscita della persona in carrozzina. Le botoniere (interna ed esterna) di comando dovranno avere i pulsanti posti ad un'altezza compresa fra cm 110 e cm 140.

Lunghezza: Larghezza: Quantità: Metri Lineari

1

Stima scheda € 18.000,00

Note integrative:

Con eliminazione del montascale.

Materiale proposto:

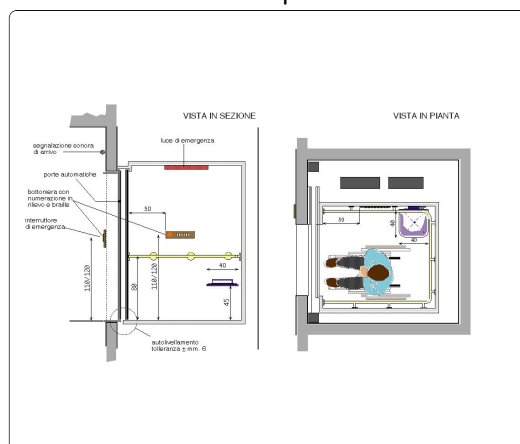
Riferimenti alla normativa

Legge 118/1971 art. 27
Legge 41/1986 art. 32
Legge 104/1992 art. 24
D.M. 236/89 art. 4.1.12 - 8.1.12
D.P.R. 503/96 art. 15 - 23

Foto del rilievo



Esempio



BIBLIOTECA

23

cod. edificio
n. intervento

Piazza IV Novembre, 0, 72032 Mesagne BR

23-6

Criticità rilevata
Maniglioni: **assenza**

Localizzazione intervento

Servizi igienici riservati

1° Piano

Descrizione dell'intervento

Inserimento di maniglione di sostegno previa eventuale rimozione dell'esistente. Il maniglione sarà posizionato a lato della tazza wc o del bidet, a 40 cm dall'asse della tazza (nel caso non sia presente una parete laterale a tale distanza). Entrambi i maniglioni saranno posizionati ad altezza di cm 80 dal piano di calpestio ed avranno un diametro di 3-4 cm.

Materiale proposto:

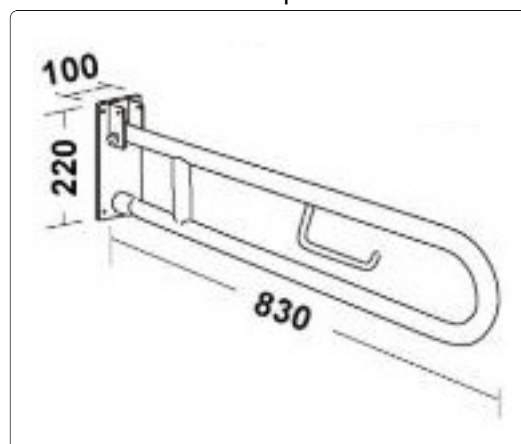
Riferimenti alla normativa

Legge 118/1971 art. 27
Legge 41/1986 art. 32
Legge 104/1992 art. 24
D.M. 236/89 art. 4.1.6 - 5.5 - 8.1.6
D.P.R. 503/96 art. 8
D.L. 626/94 art. 30
Legge 81/08 art. 63

Foto del rilievo



Esempio



Lunghezza: Larghezza: Quantità: Metri Lineari
1

Stima scheda €. 160,00

Note integrative:

Inserimento di un nuovo maniglione al fianco del wc.

BIBLIOTECA

23

cod. edificio
n. intervento

Piazza IV Novembre, 0, 72032 Mesagne BR

23-7

Criticità rilevata

Specchio: **assenza**

Localizzazione intervento

Servizi igienici riservati

1° Piano

Descrizione dell'intervento

Inserimento di specchio, da fissare alla parete ad un'altezza non superiore a cm 90 dal pavimento.

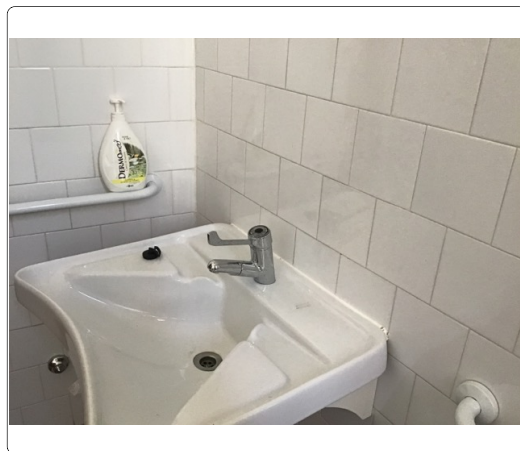
Materiale proposto:

Riferimenti alla normativa

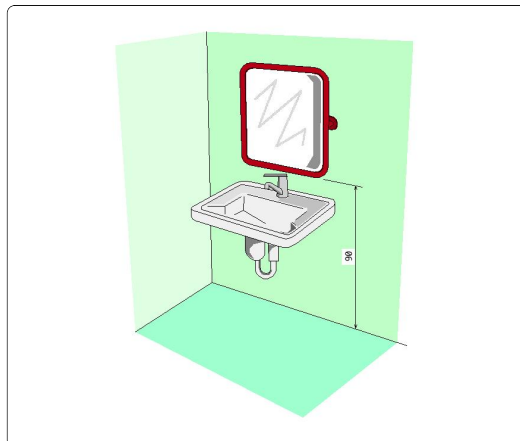
D.M. 236/89 art. 4.1.6 - 5.5 - 8.1.6

D.P.R. 503/96 art. 8

Foto del rilievo



Esempio



Lunghezza: Larghezza: Quantità: Metri Lineari
1

Stima scheda €. 50,00

Note integrative:

BIBLIOTECA

23

cod. edificio
n. intervento

Piazza IV Novembre, 0, 72032 Mesagne BR

23-8

Criticità rilevata
Serramento interno **inadeguato**

Localizzazione intervento

Servizi igienici riservati

1° Piano

Descrizione dell'intervento

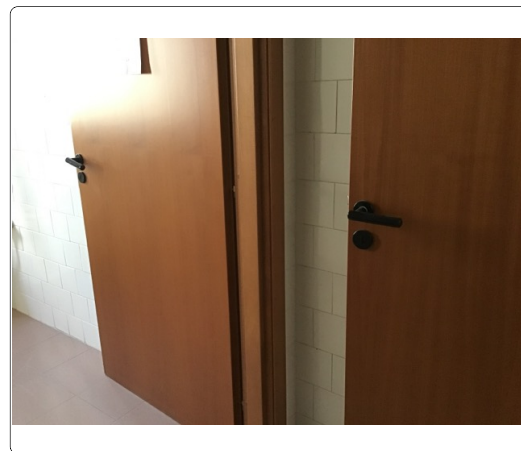
Inserimento di **nuovo serramento interno** previa rimozione dell'esistente. La nuova porta avrà luce netta non inferiore a cm 75 (larghezza massima anta singola di cm 120), con maniglia per apertura posta ad altezza compresa tra cm 85 e 95 dal pavimento. L'anta dovrà essere manovrabile applicando una forza inferiore a 3,5 Kg. Eventuali parti vetrate saranno realizzate con vetro antinfortunistico. *Se trattasi di un servizio igienico la porta si aprirà verso l'esterno del locale e presenterà sul lato interno un maniglione orizzontale posto a 90 cm dal pavimento.*

Materiale proposto:

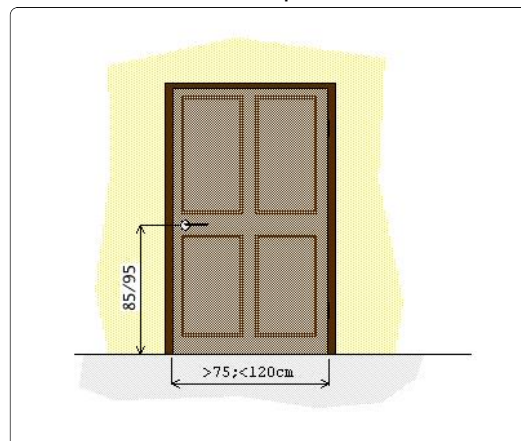
Riferimenti alla normativa

D.M. 236/89 art. 4.1.1 - 8.1.1
D.P.R. 503/96 art. 15 - 23

Foto del rilievo



Esempio



Lunghezza: Larghezza: Quantità: Metri Lineari
2

Stima scheda €. 700,00

Note integrative:

Cambiare il senso di apertura della porta.

BIBLIOTECA

23

cod. edificio
n. intervento

Piazza IV Novembre, 0, 72032 Mesagne BR

23-9

Criticità rilevata
rampa: assenza

Localizzazione intervento

Atrio interno

1° Piano

Descrizione dell'intervento

Nuova realizzazione di rampa per il superamento del dislivello.

La rampa dovrà avere una pendenza longitudinale tale da consentirne l'agevole superamento da parte di tutti (preferibilmente inferiore al 5%), e pendenza trasversale non superiore all'1%. La pavimentazione dovrà essere antisdrucciolevole, uniforme e compatta. La rampa dovrà avere larghezza non inferiore a cm 90 (se possibile larghezza 150 cm) ed essere dotata di cordoli battiruota laterali di altezza non inferiore a cm 10. Per lunghezze superiori a 10 m sarà necessario interrompere la rampa con un piano orizzontale intermedio di dimensioni non inferiori a cm 150x150.

Materiale proposto:

Metallo

Riferimenti alla normativa

Legge 118/1971 art. 27

Legge 41/1986 art. 32

Legge 104/1992 art. 24

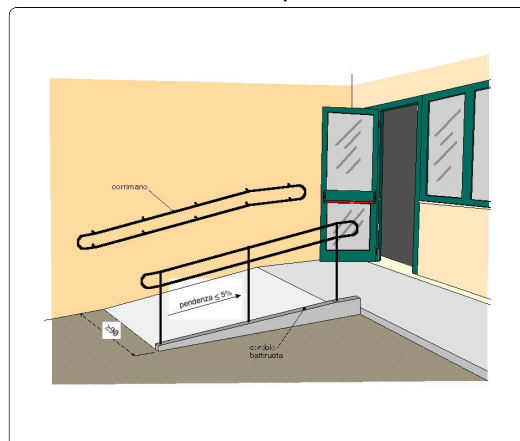
D.M. 236/89 art. 4.1.11 - 8.0.1 - 8.1.11

D.P.R. 503/96 art. 7 - 23

Foto del rilievo



Esempio



Lunghezza: 2,4 Larghezza: 1,2 Quantità: Metri Lineari

Stima scheda €. 1.800,00

Note integrative:

BIBLIOTECA

23

cod. edificio
n. intervento

Piazza IV Novembre, 0, 72032 Mesagne BR

23-10

Criticità rilevata
Serramento interno **inadeguato**

Localizzazione intervento

Atrio interno

1° Piano

Descrizione dell'intervento

Inserimento di **nuovo serramento interno** previa rimozione dell'esistente. La nuova porta avrà luce netta non inferiore a cm 75 (larghezza massima anta singola di cm 120), con maniglia per apertura posta ad altezza compresa tra cm 85 e 95 dal pavimento. L'anta dovrà essere manovrabile applicando una forza inferiore a 3,5 Kg. Eventuali parti vetrate saranno realizzate con vetro antinfortunio.
Se trattasi di un servizio igienico la porta si aprirà verso l'esterno del locale e presenterà sul lato interno un maniglione orizzontale posto a 90 cm dal pavimento.

Materiale proposto:

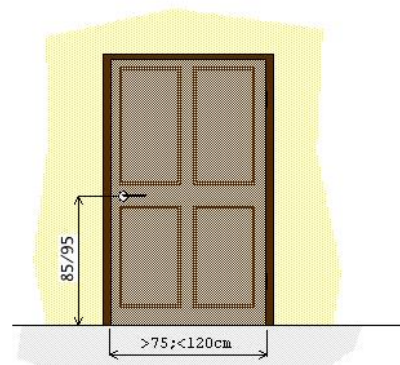
Riferimenti alla normativa

D.M. 236/89 art. 4.1.1 - 8.1.1
D.P.R. 503/96 art. 15 - 23

Foto del rilievo



Esempio



Lunghezza: Larghezza: Quantità: Metri Lineari
1

Stima scheda €. 350,00

Note integrative:

BIBLIOTECA

23

cod. edificio
n. intervento

Piazza IV Novembre, 0, 72032 Mesagne BR

23-11

Criticità rilevata
Serramento interno **inadeguato**

Localizzazione intervento

Atrio interno

1° Piano

Descrizione dell'intervento

Inserimento di **nuovo serramento interno** previa rimozione dell'esistente. La nuova porta avrà luce netta non inferiore a cm 75 (larghezza massima anta singola di cm 120), con maniglia per apertura posta ad altezza compresa tra cm 85 e 95 dal pavimento. L'anta dovrà essere manovrabile applicando una forza inferiore a 3,5 Kg. Eventuali parti vetrate saranno realizzate con vetro antinfortunio.
Se trattasi di un servizio igienico la porta si aprirà verso l'esterno del locale e presenterà sul lato interno un maniglione orizzontale posto a 90 cm dal pavimento.

Materiale proposto:

Riferimenti alla normativa

D.M. 236/89 art. 4.1.1 - 8.1.1
D.P.R. 503/96 art. 15 - 23

Foto del rilievo

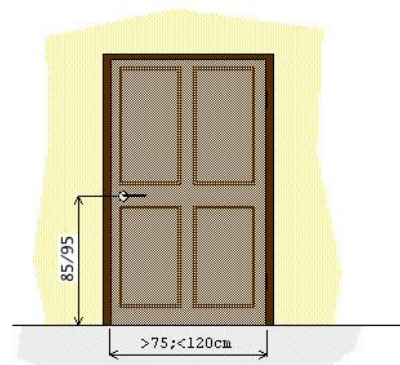


Lunghezza: Larghezza: Quantità: Metri Lineari
1

Stima scheda €. 350,00

Note integrative:

Esempio



BIBLIOTECA

23

cod. edificio
n. intervento

Piazza IV Novembre, 0, 72032 Mesagne BR

23-12

Criticità rilevata

Segnaletica a pavimento: **assenza**

Localizzazione intervento

Atrio interno

1° Piano

Descrizione dell'intervento

Realizzazione di fascia a pavimento di facile **percezione tattile e visiva**, atta a segnalare **l'inizio e la fine di una rampa scala** a persone non vedenti e ipovedenti.

La fascia tattilo-plantare dovrà essere collocata 20 cm. prima dell'inizio rampa e a 20 cm. dopo fine rampa. La segnaletica dovrà avere una profondità di cm. 60 ed una larghezza pari alla rampa di scale.

Al fine di rafforzare per ragioni di sicurezza e di orientamento l'andamento della o delle rampe di scale, si suggerisce all'inizio e al termine di ogni rampa di inserire una segnaletica tattile sul corrimano

Materiale proposto:

**Tipo LogesVetEvolution
PVC**

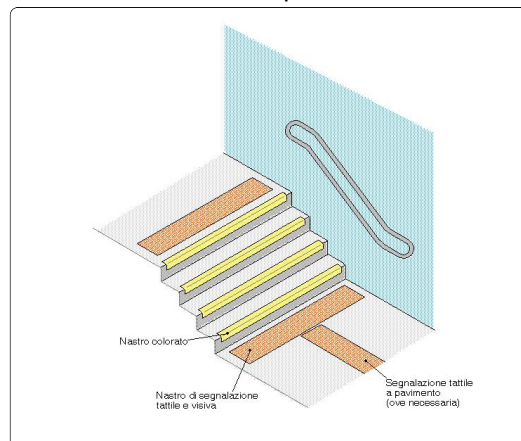
Riferimenti alla normativa

Legge 118/1971 art. 27
Legge 41/1986 art. 32
Legge 104/1992 art. 24
D.M. 236/89 art. 4.1.10 - 8.1.10
D.P.R. 503/96 art. 7 - 13 - 17
D.L. 626/94 art. 30
Legge 81/08 art. 63

Foto del rilievo



Esempio



Lunghezza: Larghezza: Quantità: Metri Lineari
5,5

Stima scheda €. 510,00

Note integrative:

BIBLIOTECA

23

cod. edificio
n. intervento

Piazza IV Novembre, 0, 72032 Mesagne BR

23-13

Criticità rilevata

Corrimano: **assenza/inadeguatezza**

Localizzazione intervento

Scale

Tutti i piani

Descrizione dell'intervento

Inserimento di corrimano: nel caso di un uso da parte di persone adulte il corrimano dovrà avere preferibilmente sezione con diametro di mm 40, nel caso di maggior uso da parte di bambini il diametro non dovrà superare i 30 mm. I corrimani utilizzati da parte degli adulti saranno posti ad un'altezza compresa tra 90 e 100 cm, quelli utilizzati da parte dei bambini andranno posti a un'altezza compresa tra cm 60 e cm 75. In caso di utenza mista si consiglia l'utilizzo di doppio corrimano posto alle due altezze. Il corrimano dovrà essere prolungato di cm 30 oltre il primo e l'ultimo gradino. La distanza tra il corrimano e la parete dovrà essere compresa tra i 4 e i 5 cm. Affinché le mensole di fissaggio al muro non costituiscano ostacolo sarà indispensabile posizionarle sulla parte inferiore del corrimano. Il materiale dovrà assicurare una presa sicura (anti-scivolo) ed essere gradevole al tatto. Il corrimano deve essere sempre presente su entrambi i lati della scala.

Materiale proposto:

Metallo

Riferimenti alla normativa

Legge 118/1971 art. 27
Legge 41/1986 art. 32
Legge 104/1992 art. 24
D.M. 236/89 art. 4.1.10 - 4.1.11 - 8.0.1 - 8.1.10
D.P.R. 503/96 art. 7 - 23
D.L. 626/94 art. 30
Legge 81/08 art. 63

Foto del rilievo

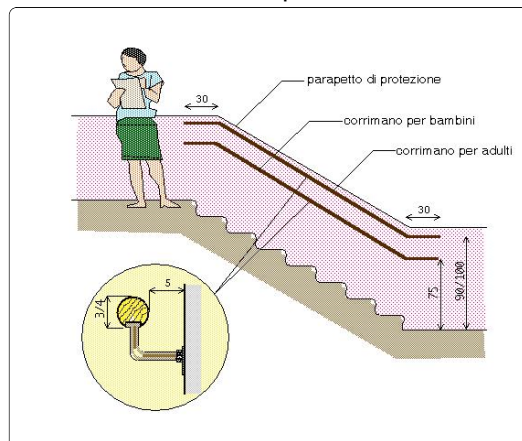


Lunghezza: Larghezza: Quantità: Metri Lineari
10

Stima scheda €. 1.600,00

Note integrative:

Esempio



BIBLIOTECA

23

cod. edificio
n. intervento

Piazza IV Novembre, 0, 72032 Mesagne BR

23-14

Criticità rilevata

Segnaletica a pavimento: **assenza solo fascia di pericolo**

Localizzazione intervento

Scale



Piano terra

Materiale proposto:

**Tipo LogesVetEvolution
PVC**

Riferimenti alla normativa

Descrizione dell'intervento

Realizzazione di fascia a pavimento di facile **percezione tattile e visiva**, atta a segnalare il pericolo rappresentato dalla presenza di una SCALA segnale di solo pericolo, a persone non vedenti e ipovedenti.

La fascia tattilo-plantare dovrà essere collocata 20 cm. prima dell'inizio rampa e a 20 cm. dopo fine rampa. La segnaletica dovrà avere una profondità di cm. 60 ed una larghezza pari alla rampa di scale.

Al fine di rafforzare per ragioni di sicurezza e di orientamento l'andamento della o delle rampe di scale, si suggerisce all'inizio e al termine di ogni rampa di inserire una segnaletica tattile sul corrimano

Foto del rilievo



Esempio

Lunghezza: Larghezza: Quantità: Metri Lineari
1,5

Stima scheda €. 80,00

Note integrative:

BIBLIOTECA

23

cod. edificio
n. intervento

Piazza IV Novembre, 0, 72032 Mesagne BR

23-15

Criticità rilevata

Percorso in pendenza privo di corrimano

Localizzazione intervento

Rampe

Piano terra

Descrizione dell'intervento

Dotazione di un corrimano **su un lato della rampa**, di diametro mm 40, fissato con appositi sostegni a terra a cm 80 di altezza su tutto lo sviluppo della rampa stessa e, possibilmente, con prolungamento in piano per cm 50 di lunghezza.

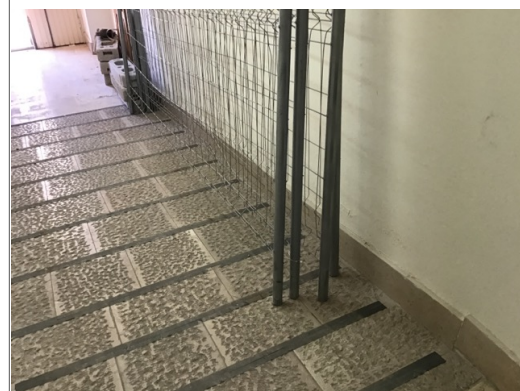
Materiale proposto:

Metallo

Riferimenti alla normativa

Legge 118/1971 art. 27
Legge 41/1986 art. 32
Legge 104/1992 art. 24

Foto del rilievo



Lunghezza: Larghezza: Quantità: Metri Lineari

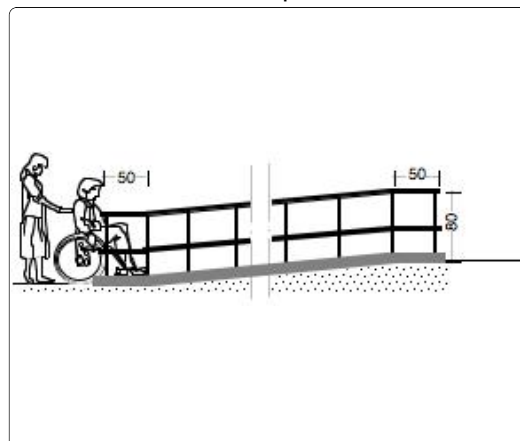
5

Stima scheda €. 500,00

Note integrative:

Dall'ingresso alla rampa di scale è presente un corridoio in pendenza.

Esempio



PEBA MESAGNE - AMBITO EDILIZIO CRITICITA' RILEVATE - RESOCONTO - STIMA

NOME UNITA' EDILIZIA

Biblioteca

identificativo

23

INDIRIZZO

Piazza IV Novembre, 0, 72032 Mesagne BR

STIMA TOTALE UNITA' EDILIZIA

€. 25.770,00
