



## **PALAZZO GUARINI**

**24**

Via Eugenio Santacesaria, 4/14, 72023 Mesagne BR

**Priorità**

**6630**



Il palazzo Guarini si trova in centro storico. Tutte le attività si sviluppano al primo piano che attualmente non è raggiungibile, per questo si suggerisce l'inserimento di un ascensore per il quale va anche considerata la fattibilità vista la difficoltà di recuperare uno spazio verso l'esterno, essendo il palazzo circondato da strade già strette. Si potrebbe ipotizzare la collocazione nel lato della piazza così da accedere direttamente dal terrazzo, diventando utile e sfruttabile anche dal ristorante che occupa parte dell'edificio.

Uno dei due servizi igienici di Palazzo Guarini può essere reso accessibile intervenendo sugli arredi interni e con una piccola rampa per superare un dislivello interno.

Le scale per accedere al piano superiore non sono dotate di corrimano.

Non c'è segnaletica di orientamento tattile per non vedenti.



## **PALAZZO GUARINI**

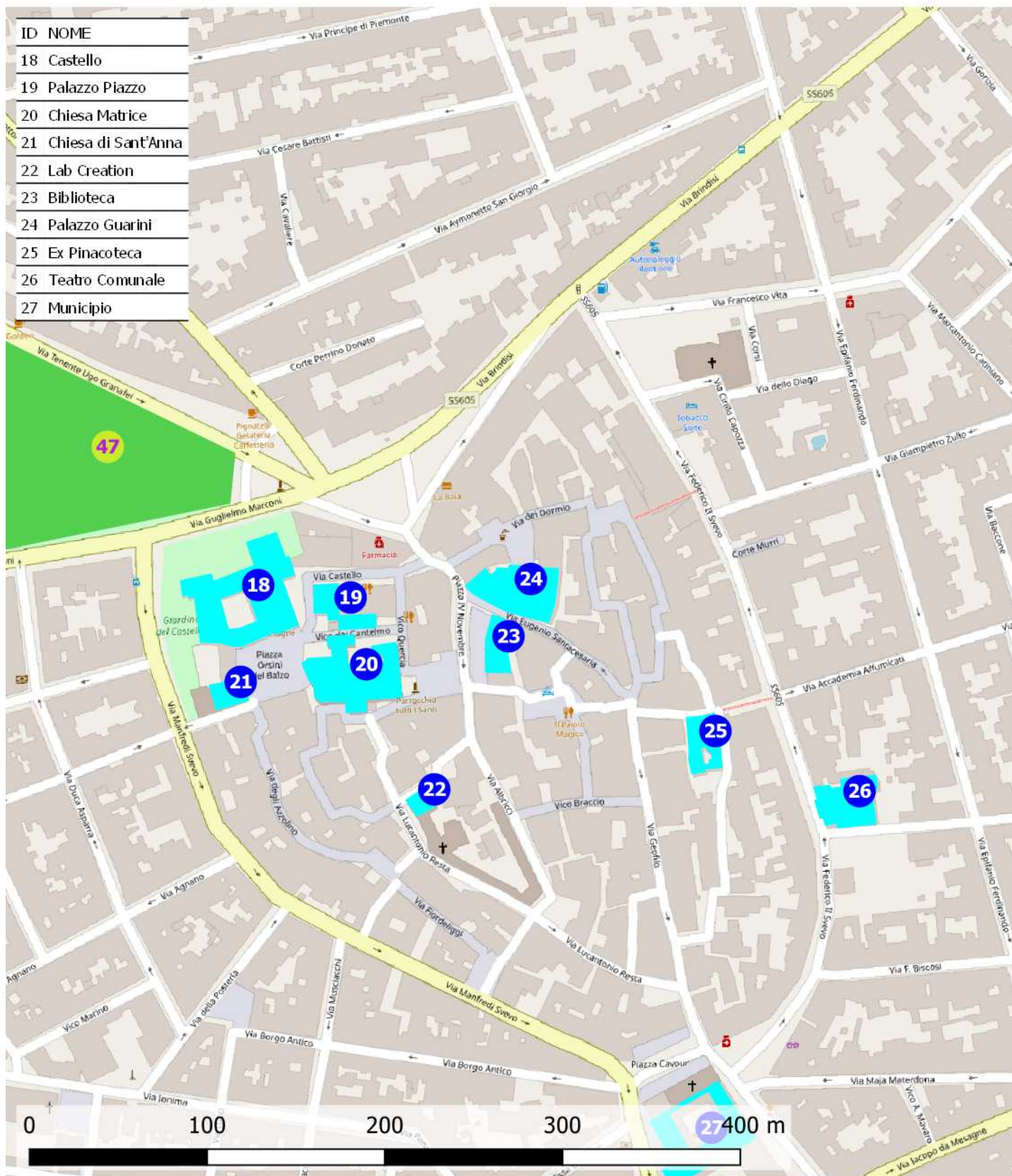
**24**

Via Eugenio Santacesaria, 4/14, 72023 Mesagne BR

**Priorità**

**6630**

### 24 - Palazzo Guarini







## PALAZZO GUARINI

24

Via Eugenio Santacesaria, 4/14, 72023 Mesagne BR

Priorità

6630

### Destinazione d'uso

- ☐ Asilo nido
- ☐ Scuola materna
- ☐ Scuola elementare
- ☐ Scuola media inf.
- ☐ Scuola media sup. Uman.
- ☐ Scuola media sup. Comm.
- ☐ Scuola media sup. Tecn.
- ☐ Direzione didattica
- ☐ Uff. pubbl. statale
- ☐ Uff. pubbl. regionale
- ☐ Uff. pubbl. provinciale
- ☐ Uff. pubbl. comunale
- ☐ Azienda municipalizzata
- ☐ Chiesa
- ☐ Cimitero
- ☐ Ufficio postale
- ☐ Istituto di credito
- ☐ Ambulatorio A.S.L.
- ☐ Ospedale
- ☐ Day hospital
- ☐ U.S.L.
- ☐ Casa protetta, R.S.A.
- ☐ Centro sociale anziani
- ☐ Centro diurno
- ☐ Centro ricreativo
- ☐ Sede associazioni, sala circosc.
- ☐ Consultorio
- ☐ Centro handicap
- ☐ Centro sportivo polifunz.
- ☐ Centro sport. natatorio
- ☐ Centro sport. atletica
- ☐ Centro sport. calcio
- ☐ Palestra pubblica
- ☐ Centro sport. tennis
- ☐ Centro ippico
- ☐ Centro culturale
- ☐ Biblioteca
- ☐ Museo, pinacoteca
- ☐ Teatro, cinematografo
- ☐ Ristorante, albergo
- ☐ Pubblica sicurezza
- ☐ Sede giudiziaria
- ☒ Vari rivolti al pubbl.

### Frequenza

- ☐ Bassa
- ☐ Media
- ☐ Alta
- ☒ Nessuna

### Interesse turistico

- ☒ Basso
- ☐ Medio
- ☐ Alto
- ☐ Nessuno

### Concentrazione di funzioni

- ☒ Bassa
- ☐ Media
- ☐ Alta
- ☐ Nessuna

### Collocazione ambientale

- ☒ Centro storico
- ☐ Area urbana
- ☐ Periferia

### Edificio storico



### Condizione ambientale

STRADA CON TRAFFICO VEICOLARE/PEDONALE

- ☒ Scarso
- ☐ Medio
- ☐ Alto

### Variabile temporale

Lavori previsti entro i primi 12 mesi a partire dal 20.11.2020 ☐

### Costo totale degli interventi proposti

- |           |                    |                                  |
|-----------|--------------------|----------------------------------|
| Minimo    | da 0 a 10.000      | <input type="radio"/>            |
| Contenuto | da 10.000 a 25.000 | <input checked="" type="radio"/> |
| Medio     | da 25.000 a 50.000 | <input type="radio"/>            |
| Alto      | oltre 50.000       | <input type="radio"/>            |

### Criteri assoggettati a correttivi

- ☒ Edificio o ambienti di proprietà
- ☐ Edificio o ambienti dati in uso o gestione
- ☐ Completamento interventi già avviati
- ☐ Avvio di nuovo progetto

## PRIORITA' CALCOLATA

6630

## STRALCIO SUGGERITO

8° STRALCIO

### Interventi previsti

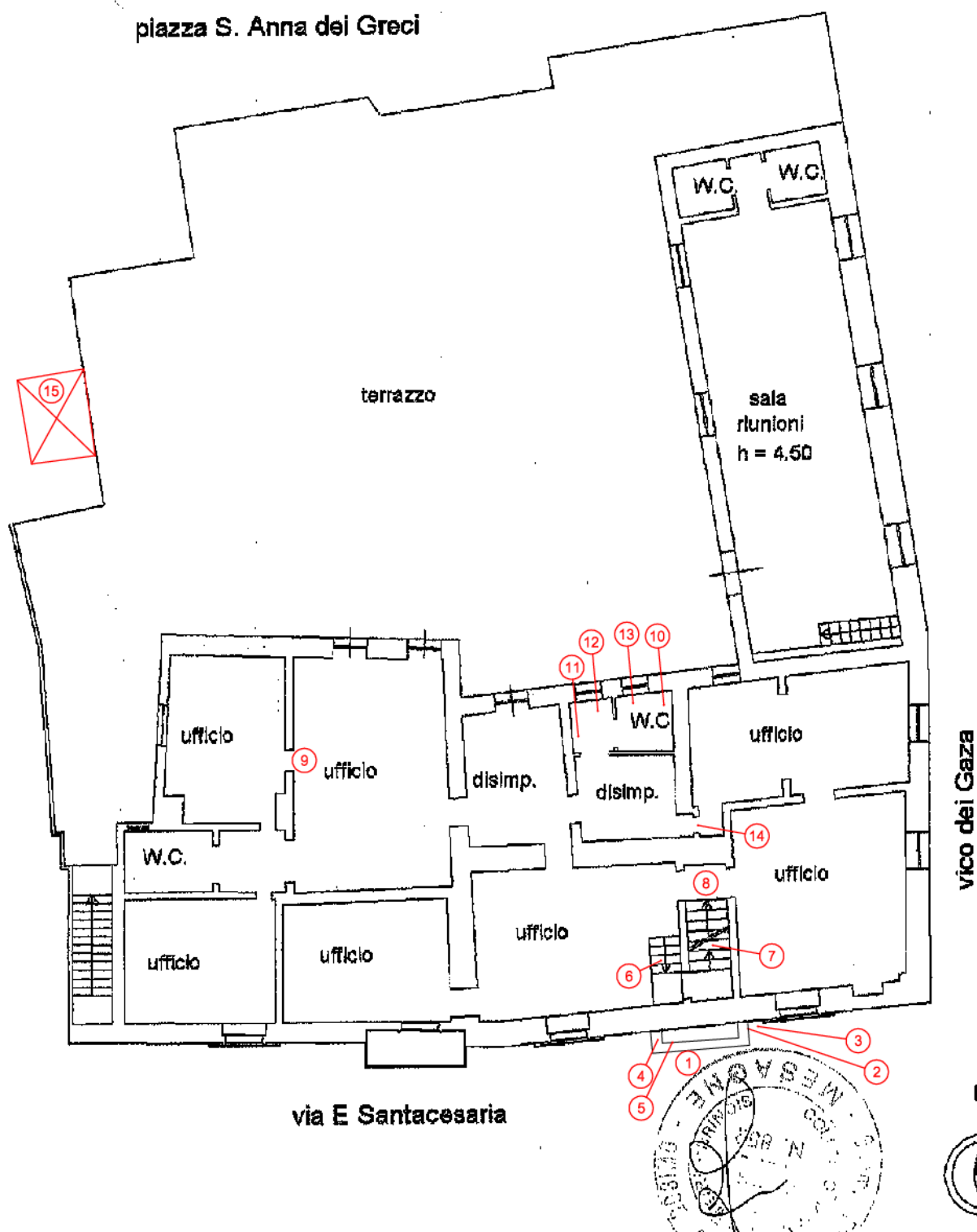
- ☐ parcheggio
- ☒ segnaletica est.
- ☐ segnaletica int.
- ☐ percorso est.
- ☐ percorso int.
- ☐ pavimentaz. est.
- ☐ pavimentaz. int.
- ☐ pensilina di protezione
- ☒ rampa fissa est.
- ☒ rampa fissa int.
- ☐ servoscala est.
- ☐ servoscala int.
- ☐ corrimano est.
- ☒ corrimano int.
- ☒ ascensore est.
- ☐ ascensore int.
- ☐ accesso princ.
- ☐ accesso second.
- ☒ soglie, zerbini
- ☐ ausili est.
- ☐ mod.vano ascens.
- ☐ mod.cabina ascens.
- ☐ mod.comandi ascens.
- ☒ mod. infissi
- ☒ adeguam. serv. igienici
- ☐ costruz. serv. igienici
- ☐ mod. strutt. murarie
- ☐ inserim. stalli
- ☐ adeguam. arredi

### Presenza di utenti

- ☒ Motori
- ☐ Sensoriali
- ☐ Cognitivi
- ☐ Pluripatologie
- ☐ Lievi



PIANO PRIMO  
h = 5.00



## PALAZZO GUARINI

24

cod. edificio  
n. intervento

Via Eugenio Santacesaria, 4/14, 72023 Mesagne BR

24-1

Criticità rilevata

Segnaletica a pavimento: **assenza**

Localizzazione intervento

Ingresso

Esterno

Descrizione dell'intervento

Realizzazione di fascia a pavimento di facile **percezione tattile e visiva**, atta a segnalare **l'inizio e la fine di una rampa scala** a persone non vedenti e ipovedenti.

La fascia tattilo-plantare dovrà essere collocata 20 cm. prima dell'inizio rampa e a 20 cm. dopo fine rampa. La segnaletica dovrà avere una profondità di cm. 60 ed una larghezza pari alla rampa di scale.

Al fine di rafforzare per ragioni di sicurezza e di orientamento l'andamento della o delle rampe di scale, si suggerisce all'inizio e al termine di ogni rampa di inserire una segnaletica tattile sul corrimano

Materiale proposto:

**Tipo LogesVetEvolution  
PVC**

Riferimenti alla normativa

Legge 118/1971 art. 27  
Legge 41/1986 art. 32  
Legge 104/1992 art. 24  
D.M. 236/89 art. 4.1.10 - 8.1.10  
D.P.R. 503/96 art. 7 - 13 - 17  
D.L. 626/94 art. 30  
Legge 81/08 art. 63

Foto del rilievo



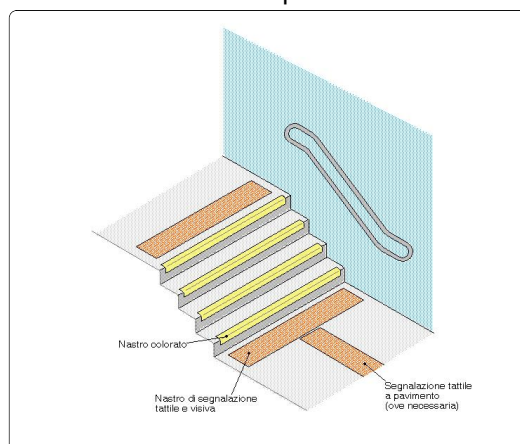
Lunghezza:    Larghezza:    Quantità:    Metri Lineari

5

**Stima scheda €.** 470,00

Note integrative:

Esempio



## PALAZZO GUARINI

24

cod. edificio  
n. intervento

Via Eugenio Santacesaria, 4/14, 72023 Mesagne BR

24-2

Criticità rilevata

Assenza di segnaletica informativa e di orientamento su supporto

Localizzazione intervento

Ingresso

Esterno

Descrizione dell'intervento

Installazione di mappa tattile quale rappresentazione in rilievo della planimetria di un ambiente, con l'indicazione dei principali punti di riferimento utili agli utenti dell'edificio o dello spazio. Deve risultare di facile lettura visiva, tramite forte contrasto cromatico e facile percezione tattile data dal rilievo, che deve riportare la planimetria e le descrizioni in caratteri Braille e normali.

L'informazione di tipo tattile a parete (verticale) deve essere posizionata ad un'altezza non superiore a cm 150 e non inferiore a cm 130 da terra. Qualora la targa sia collocata orizzontalmente, questa deve avere una inclinazione di 30° ed essere ad una altezza di cm 90 da terra. Per la lettura tattile è sempre consigliabile la disposizione su piano inclinato a 30°.

Materiale proposto:

Riferimenti alla normativa

Legge 118/1971 art. 27

Legge 41/1986 art. 32

Legge 104/1992 art. 24

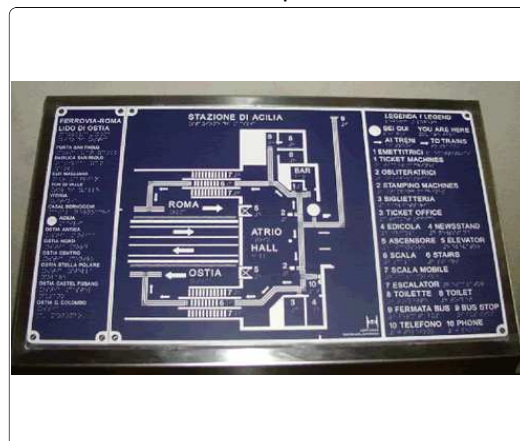
D.M. 236/89 art. 4.3

D.P.R. 503/96 art. 1 - 2 - 9 - 17

Foto del rilievo



Esempio



Lunghezza:    Larghezza:    Quantità:    Metri Lineari

1

Stima scheda € 750,00

Note integrative:

## PALAZZO GUARINI

24

cod. edificio  
n. intervento

Via Eugenio Santacesaria, 4/14, 72023 Mesagne BR

24-3

Criticità rilevata

Ostacolo costituito da fioriera, albero o cespuglio

Localizzazione intervento

Ingresso

Esterno

Descrizione dell'intervento

**Eliminare** l'oggetto che costituisce barriera al passaggio pedonale.

Materiale proposto:

Riferimenti alla normativa

Legge 118/1971 art. 27

Legge 41/1986 art. 32

Legge 104/1992 art. 24

D.M. 236/89 art. 4.2.1 - 8.2

D.P.R. 503/96 art. 4 - 5

Foto del rilievo



Esempio



Lunghezza:   Larghezza:   Quantità:   Metri Lineari

1

**Stima scheda €.** 150,00

Note integrative:



## PALAZZO GUARINI

24

cod. edificio  
n. intervento

Via Eugenio Santacesaria, 4/14, 72023 Mesagne BR

24-4

Criticità rilevata

Corrimano: **assenza/inadeguatezza**

Localizzazione intervento

Ingresso

Esterno

Descrizione dell'intervento

**Inserimento** di corrimano: nel caso di un uso da parte di persone adulte il corrimano dovrà avere preferibilmente sezione con diametro di mm 40, nel caso di maggior uso da parte di bambini il diametro non dovrà superare i 30 mm. I corrimani utilizzati da parte degli adulti saranno posti ad un'altezza compresa tra 90 e 100 cm, quelli utilizzati da parte dei bambini andranno posti a un'altezza compresa tra cm 60 e cm 75. In caso di utenza mista si consiglia l'utilizzo di doppio corrimano posto alle due altezze. Il corrimano dovrà essere prolungato di cm 30 oltre il primo e l'ultimo gradino. La distanza tra il corrimano e la parete dovrà essere compresa tra i 4 e i 5 cm. Affinché le mensole di fissaggio al muro non costituiscano ostacolo sarà indispensabile posizionarle sulla parte inferiore del corrimano. Il materiale dovrà assicurare una presa sicura (anti-scivolo) ed essere gradevole al tatto. Il corrimano deve essere sempre presente su entrambi i lati della scala.

Materiale proposto:

**Metallo**

Riferimenti alla normativa

Legge 118/1971 art. 27  
Legge 41/1986 art. 32  
Legge 104/1992 art. 24  
D.M. 236/89 art. 4.1.10 - 4.1.11 - 8.0.1 - 8.1.10  
D.P.R. 503/96 art. 7 - 23  
D.L. 626/94 art. 30  
Legge 81/08 art. 63

Foto del rilievo



Lunghezza:    Larghezza:    Quantità:    Metri Lineari

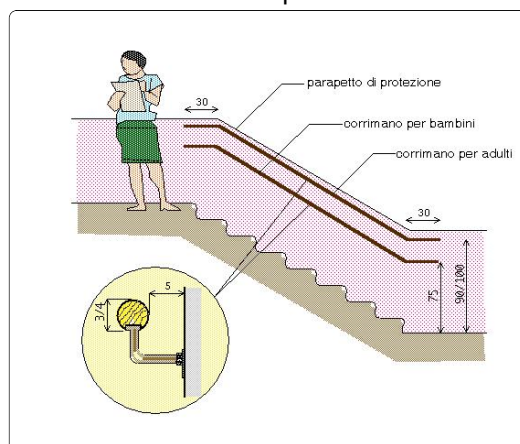
3

**Stima scheda €.** 480,00

Note integrative:

Da porre su entrambi i lati.

Esempio





## PALAZZO GUARINI

24

cod. edificio  
n. intervento

Via Eugenio Santacesaria, 4/14, 72023 Mesagne BR

# 24-5

Criticità rilevata

**Difficoltà di percezione della differenza di quota**

Localizzazione intervento

Ingresso

Esterno

Descrizione dell'intervento

Adeguamento di una serie di gradini tramite **evidenziazione cromatica dell'angolo**: inserimento di fascia cromaticamente distinta dalla superficie e di materiale antidrucciolevole, di larghezza minima 10 cm, sulle pedate dei gradini, evidenziazione cromatica dell'alzata in modo da rendere visibili i gradini durante la salita.

Materiale proposto:

Riferimenti alla normativa

Legge 118/1971 art. 27  
Legge 41/1986 art. 32  
Legge 104/1992 art. 24  
D.M. 236/89 art. 4.3 - 5.2 - 5.7  
D.P.R. 503/96 art. 9 - 17  
ISO/TC 59/SC 16 n° 140  
ISO/FDIS 23599:2012 (E)  
CEN/TS 15209

Foto del rilievo



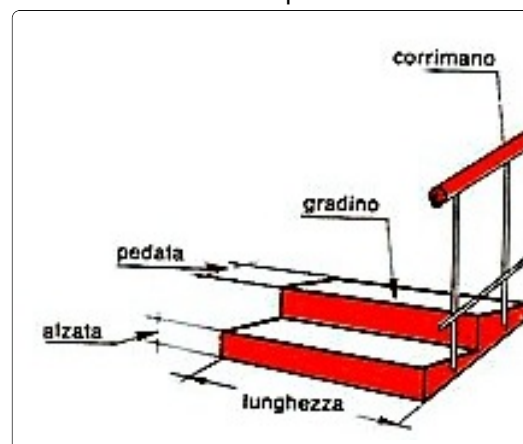
Lunghezza:    Larghezza:    Quantità:    Metri Lineari

4

**Stima scheda €.** 200,00

Note integrative:

Esempio



## PALAZZO GUARINI

24

cod. edificio  
n. intervento

Via Eugenio Santacesaria, 4/14, 72023 Mesagne BR

# 24-6

Criticità rilevata

**Difficoltà di percezione della differenza di quota**

Localizzazione intervento

Scale



Tutti i piani

Descrizione dell'intervento

Adeguamento di una serie di gradini tramite **evidenziazione cromatica dell'angolo**: inserimento di fascia cromaticamente distinta dalla superficie e di materiale antidrucciolevole, di larghezza minima 10 cm, sulle pedate dei gradini, evidenziazione cromatica dell'alzata in modo da rendere visibili i gradini durante la salita.

Materiale proposto:

Riferimenti alla normativa

Legge 118/1971 art. 27  
Legge 41/1986 art. 32  
Legge 104/1992 art. 24  
D.M. 236/89 art. 4.3 - 5.2 - 5.7  
D.P.R. 503/96 art. 9 - 17  
ISO/TC 59/SC 16 n° 140  
ISO/FDIS 23599:2012 (E)  
CEN/TS 15209

Foto del rilievo



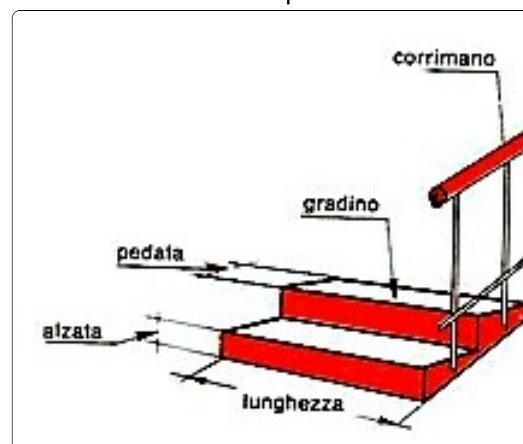
Lunghezza:    Larghezza:    Quantità:    Metri Lineari

16

**Stima scheda €.** 780,00

Note integrative:

Esempio



## PALAZZO GUARINI

24

cod. edificio  
n. intervento

Via Eugenio Santacesaria, 4/14, 72023 Mesagne BR

24-7

Criticità rilevata  
Corrimano: **inadeguatezza**

Localizzazione intervento

Scale

1° Piano

Descrizione dell'intervento

**Prolungamento del corrimano** esistente in modo da rendere il prodotto conforme alla normativa e alla prestazione richiesta.

Il corrimano dovrà avere una sezione pari a quello esistente e prolungarsi per oltre 30 cm. dall'ultimo gradino.

Qualora il gradino sporgesse dalla parete costituendo un ostacolo pericoloso per l'inciampo delle persone, sarà necessario prolungare il corrimano fino a terra. Il materiale dovrà assicurare una presa sicura (anti-scivolo) ed essere gradevole al tatto. Per percepire la soluzione anomala del gradino/i, la differenza di quota dovrà essere cromaticamente segnalata con colore adeguato.

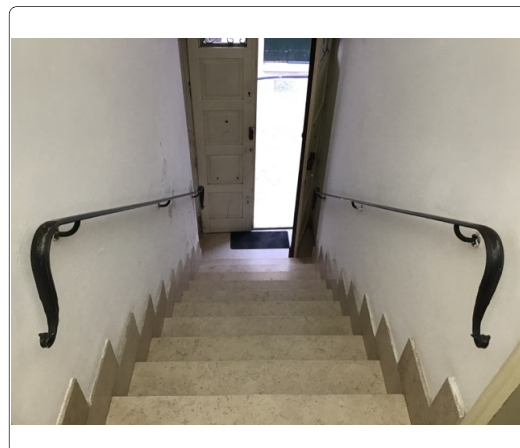
Materiale proposto:

**Metallo**

Riferimenti alla normativa

Legge 118/1971 art. 27  
Legge 41/1986 art. 32  
Legge 104/1992 art. 24  
D.M. 236/89 art. 4.1.10 - 4.1.11 - 8.0.1 - 8.1.10  
D.P.R. 503/96 art. 7 - 23  
D.L. 626/94 art. 30  
Legge 81/08 art. 63

Foto del rilievo



Lunghezza:    Larghezza:    Quantità:    Metri Lineari

1

**Stima scheda €.** 160,00

Note integrative:

Esempio





## PALAZZO GUARINI

24

cod. edificio  
n. intervento

Via Eugenio Santacesaria, 4/14, 72023 Mesagne BR

**24-8**

Criticità rilevata

Segnaletica a pavimento: **assenza solo fascia di pericolo**

Localizzazione intervento

Scale



1° Piano

Materiale proposto:

**Tipo LogesVetEvolution  
PVC**

Riferimenti alla normativa

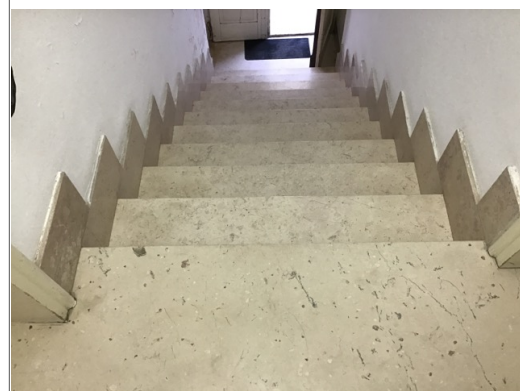
Descrizione dell'intervento

Realizzazione di fascia a pavimento di facile **percezione tattile e visiva**, atta a segnalare il pericolo rappresentato dalla presenza di una SCALA segnale di solo pericolo, a persone non vedenti e ipovedenti.

La fascia tattilo-plantare dovrà essere collocata 20 cm. prima dell'inizio rampa e a 20 cm. dopo fine rampa. La segnaletica dovrà avere una profondità di cm. 60 ed una larghezza pari alla rampa di scale.

Al fine di rafforzare per ragioni di sicurezza e di orientamento l'andamento della o delle rampe di scale, si suggerisce all'inizio e al termine di ogni rampa di inserire una segnaletica tattile sul corrimano

Foto del rilievo



Esempio

Lunghezza:   Larghezza:   Quantità:   Metri Lineari  
**1,2**

**Stima scheda €.** **60,00**

Note integrative:

## PALAZZO GUARINI

24

cod. edificio  
n. intervento

Via Eugenio Santacesaria, 4/14, 72023 Mesagne BR

24-9

Criticità rilevata  
Serramento interno **inadeguato**

Localizzazione intervento

1° Piano

Descrizione dell'intervento

Inserimento di **nuovo serramento interno** previa rimozione dell'esistente. La nuova porta avrà luce netta non inferiore a cm 75 (larghezza massima anta singola di cm 120), con maniglia per apertura posta ad altezza compresa tra cm 85 e 95 dal pavimento. L'anta dovrà essere manovrabile applicando una forza inferiore a 3,5 Kg. Eventuali parti vetrate saranno realizzate con vetro antinfortunio.  
*Se trattasi di un servizio igienico la porta si aprirà verso l'esterno del locale e presenterà sul lato interno un maniglione orizzontale posto a 90 cm dal pavimento.*

Materiale proposto:

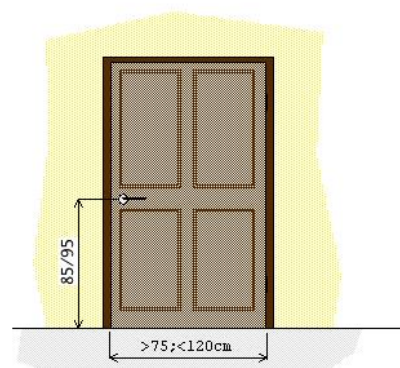
Riferimenti alla normativa

D.M. 236/89 art. 4.1.1 - 8.1.1  
D.P.R. 503/96 art. 15 - 23

Foto del rilievo



Esempio



Lunghezza:    Larghezza:    Quantità:    Metri Lineari  
8

**Stima scheda €.** 2.800,00

Note integrative:

Diversi serramenti sono da sostituire all'interno dell'edificio.

## PALAZZO GUARINI

24

cod. edificio  
n. intervento

Via Eugenio Santacesaria, 4/14, 72023 Mesagne BR

# 24-10

Criticità rilevata  
Maniglioni: **assenza**

Localizzazione intervento

Servizi igienici generici

1° Piano

Descrizione dell'intervento

**Inserimento** di maniglione di sostegno previa eventuale rimozione dell'esistente. Il maniglione sarà posizionato a lato della tazza wc o del bidet, a 40 cm dall'asse della tazza (nel caso non sia presente una parete laterale a tale distanza). Entrambi i maniglioni saranno posizionati ad altezza di cm 80 dal piano di calpestio ed avranno un diametro di 3-4 cm.

Materiale proposto:

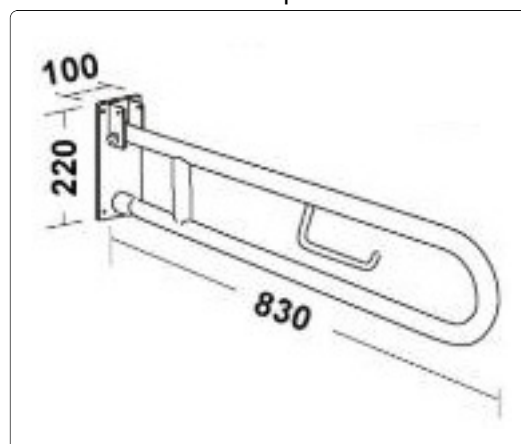
Riferimenti alla normativa

Legge 118/1971 art. 27  
Legge 41/1986 art. 32  
Legge 104/1992 art. 24  
D.M. 236/89 art. 4.1.6 - 5.5 - 8.1.6  
D.P.R. 503/96 art. 8  
D.L. 626/94 art. 30  
Legge 81/08 art. 63

Foto del rilievo



Esempio



Lunghezza:    Larghezza:    Quantità:    Metri Lineari  
2

**Stima scheda €.** 320,00

Note integrative:



## PALAZZO GUARINI

24

cod. edificio  
n. intervento

Via Eugenio Santacesaria, 4/14, 72023 Mesagne BR

# 24-11

Criticità rilevata

Specchio: **posizione inadeguata**

Localizzazione intervento

Servizi igienici generici

1° Piano

Descrizione dell'intervento

**Riposizionamento** dello specchio esistente ad un'altezza non superiore a cm 90 dal pavimento.

Materiale proposto:

Riferimenti alla normativa

Legge 118/1971 art. 27

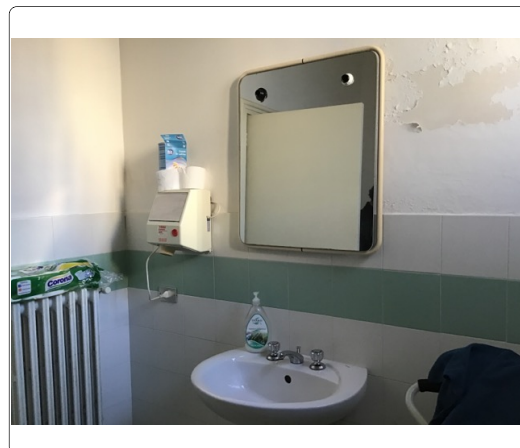
Legge 41/1986 art. 32

Legge 104/1992 art. 24

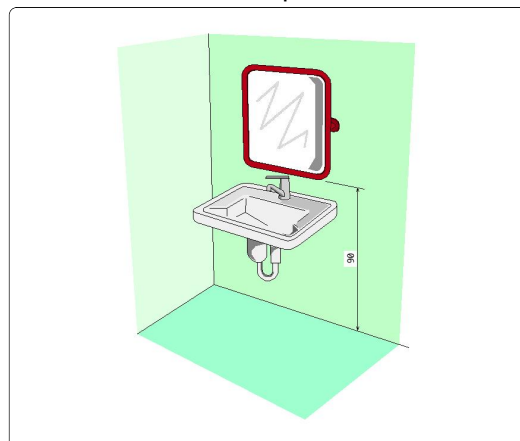
D.M. 236/89 art. 4.1.6 - 5.5 - 8.1.6

D.P.R. 503/96 art. 8

Foto del rilievo



Esempio



Lunghezza:    Larghezza:    Quantità:    Metri Lineari  
1

**Stima scheda €.** 30,00

Note integrative:

## PALAZZO GUARINI

24

cod. edificio  
n. intervento

Via Eugenio Santacesaria, 4/14, 72023 Mesagne BR

# 24-12

Criticità rilevata

Lavabo: assenza (bagno riservato)

Localizzazione intervento

Servizi igienici generici

1° Piano

Descrizione dell'intervento

**Inserimento** di lavabo, preferibilmente del tipo a fronte concavo, con bordi arrotondati e appoggio per i gomiti; con rubinetto a miscelazione meccanica e comando a leva.

Il lavabo dovrà essere posto in opera considerando lo spazio necessario all'accostamento frontale della sedia a ruote: spazio antistante di almeno 80 cm misurati dal bordo anteriore del lavabo; piano superiore del lavabo ad altezza di 80 cm dal pavimento.

Materiale proposto:

Riferimenti alla normativa

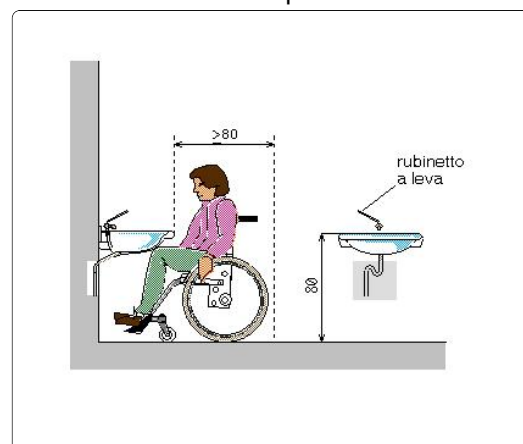
D.M. 236/89 art. 4.1.6 - 5.5 - 8.1.6

D.P.R. 503/96 art. 8

Foto del rilievo



Esempio



Lunghezza:    Larghezza:    Quantità:    Metri Lineari

1

**Stima scheda €.** 790,00

Note integrative:

## PALAZZO GUARINI

24

cod. edificio  
n. intervento

Via Eugenio Santacesaria, 4/14, 72023 Mesagne BR

# 24-13

Criticità rilevata  
Piatto doccia: **inadeguato**

Localizzazione intervento

Servizi igienici generici

1° Piano

Descrizione dell'intervento

**Sostituzione** dell'attuale piatto doccia con uno nuovo tipo a pavimento. La zona doccia non dovrà presentare alcun gradino ma solo una leggera pendenza (mai superiore al 2%). Dovrà essere corredata da sedile ribaltabile, corrimano lungo le pareti, maniglione ribaltabile in caso di assenza di parete laterale, rubinetto a leva con miscelatore meccanico (o termostatico), doccia a telefono regolabile in altezza. La pavimentazione dovrà essere antisdrucciolevole.

Materiale proposto:

Riferimenti alla normativa

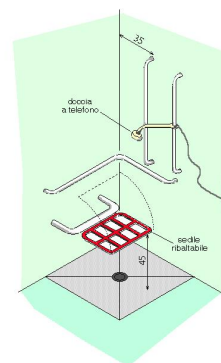
D.M. 236/89 art. 4.1.6 - 5.5 - 8.1.6

D.P.R. 503/96 art. 8

Foto del rilievo



Esempio



DOCCIA A PAVIMENTO ACCESSORIATA  
CON CORRIMANO E SEDILE RIBALTABILE

Lunghezza:    Larghezza:    Quantità:    Metri Lineari  
1

**Stima scheda €.** 1.200,00

Note integrative:



## PALAZZO GUARINI

24

cod. edificio  
n. intervento

Via Eugenio Santacesaria, 4/14, 72023 Mesagne BR

**24-14**

Criticità rilevata  
rampa: assenza

Localizzazione intervento

Ufficio segreteria

1° Piano

Descrizione dell'intervento

Nuova realizzazione di rampa per il superamento del dislivello.

La rampa dovrà avere una pendenza longitudinale tale da consentirne l'agevole superamento da parte di tutti (preferibilmente inferiore al 5%), e pendenza trasversale non superiore all'1%. La pavimentazione dovrà essere antisdrucciolevole, uniforme e compatta. La rampa dovrà avere larghezza non inferiore a cm 90 (se possibile larghezza 150 cm) ed essere dotata di cordoli battiruota laterali di altezza non inferiore a cm 10. Per lunghezze superiori a 10 m sarà necessario interrompere la rampa con un piano orizzontale intermedio di dimensioni non inferiori a cm 150x150.

Materiale proposto:

**Marmo**

Riferimenti alla normativa

Legge 118/1971 art. 27

Legge 41/1986 art. 32

Legge 104/1992 art. 24

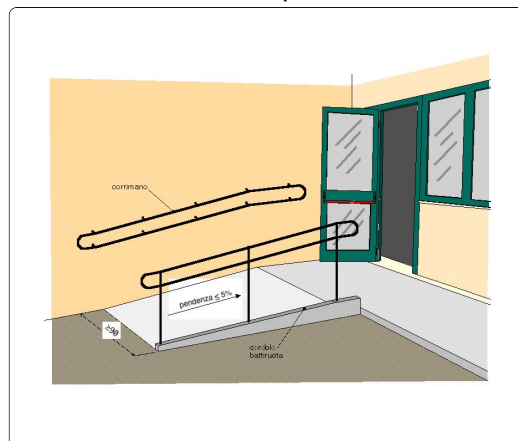
D.M. 236/89 art. 4.1.11 - 8.0.1 - 8.1.11

D.P.R. 503/96 art. 7 - 23

Foto del rilievo



Esempio



Lunghezza: 2,5    Larghezza: 1,2    Quantità:    Metri Lineari

**Stima scheda €.** 1.620,00

Note integrative:

La rampa si potrebbe realizzare sfruttando lo spazio del disimpegno adiacente, questo comporterebbe la demolizione parziale del muro.

## PALAZZO GUARINI

24

cod. edificio  
n. intervento

Via Eugenio Santacesaria, 4/14, 72023 Mesagne BR

# 24-15

Criticità rilevata

Piccola piattaforma elevatrice: assenza

Localizzazione intervento

1° Piano

Descrizione dell'intervento

Installazione di piattaforma elevatrice per il superamento di piccoli dislivelli (tipo "a pantografo") senza vano corsa. **(tipo Z-SLIM)**

E' ideale per il superamento di piccoli dislivelli.

L'impianto può essere predisposto per rivestimento in muratura (marmo, mattonelle, ecc.).

La piattaforma è composta da una base fissa a pantografo che si occupa del sollevamento e da un piano scorrevole che si occupa della traslazione, l'applicazione tipica è quella del superamento di brevi scalinate.

Portata 300Kg.

Elevazione massima 500mm (750mm per il modello Z-SLIM SUPER) - Traslazione massima 1000mm

Spessore complessivo dell'eventuale rivestimento del piano 30mm.

Materiale proposto:

Riferimenti alla normativa

D.M. 236

4.1.13 - 8.1.13

D.P.R. 503

Art. 15 - 23

Foto del rilievo



Esempio



Lunghezza:    Larghezza:    Quantità:    Metri Lineari

1

**Stima scheda €.** 4.500,00

Note integrative:

# PEBA MESAGNE - AMBITO EDILIZIO CRITICITA' RILEVATE - RESOCONTO - STIMA

---

NOME UNITA' EDILIZIA

**Palazzo Guarini**

identificativo

**24**

INDIRIZZO

**Via Eugenio Santacesaria, 4/14, 72023 Mesagne BR**

---

**STIMA TOTALE UNITA' EDILIZIA**

**€. 14.310,00**

---