



## TEATRO COMUNALE

26

Via Federico II Svevo, 1101, 72023 Mesagne BR

Priorità

10440



Il teatro è situato lungo la via che cinge il centro storico di Mesagne.

È una struttura molto complessa, in quanto presenta vari dislivelli.

Attualmente l'unico ingresso accessibile è attraverso un cancello alla sinistra della struttura, con una lunga rampa che permette di entrare nel livello "loggiate del piano terra", dove sono presenti delle postazioni laterali ed i bagni accessibili. Da qui non è possibile accedere né al foyer (situato ad un livello più basso) né al lato destro del loggiato, dove sono presenti anche i bar e gli uffici (superando un unico gradino).

Si è suggerita la creazione di una doppia rampa con piattaforma centrale nel marciapiede antistante l'edificio, per renderlo accessibile dall'esterno e l'inserimento di un ascensore all'incirca antistante a dove adesso si trova la biglietteria (che verrebbe spostata dove adesso c'è l'ampio guardaroba), rendendo accessibile il livello "loggiate a destra del piano terra" e i due piani superiori, ai quali attualmente si può accedere mediante dei corpi scala.

Anche il palco è inaccessibile. Un alto gradino in via Emanuele Cavaliere, strada molto stretta sul lato destro del teatro, può essere convertito in rampa per renderlo accessibile dall'esterno.

I camerini sono al piano terra e in quello seminterrato. Sono inaccessibili perché raggiungibili solo attraverso rampe di scale interne ed esterne, ed al livello terreno presentano un bagno accessibile. Non ci sono segnaletiche tattili di orientamento per utenti non vedenti.

## TEATRO COMUNALE

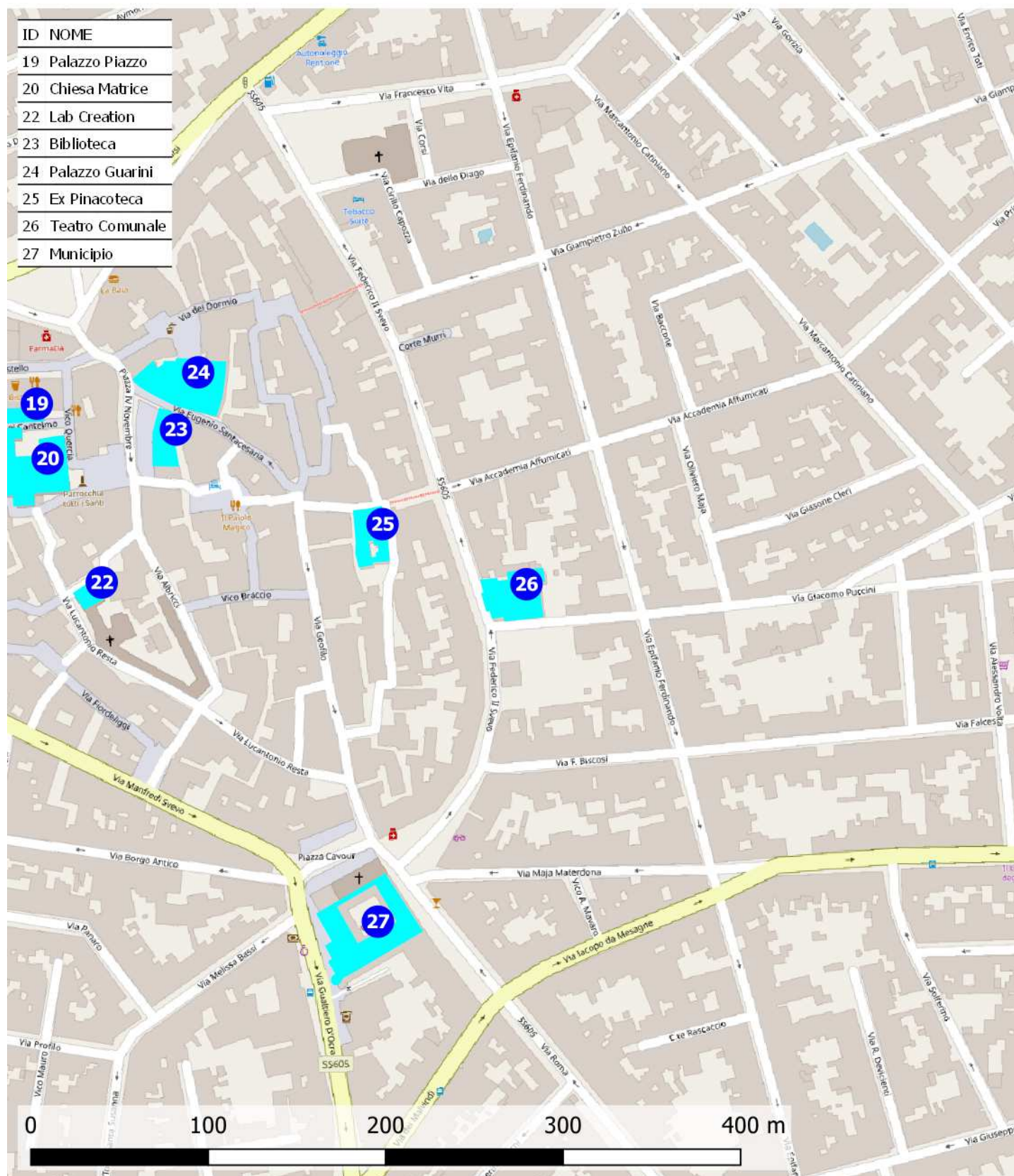
26

Via Federico II Svevo, 1101, 72023 Mesagne BR

**Priorità**

10440

## 26 - Teatro Comunale







## TEATRO COMUNALE

26

Via Federico II Svevo, 1101, 72023 Mesagne BR

Priorità 10440

### Destinazione d'uso

- Asilo nido ☐
- Scuola materna ☐
- Scuola elementare ☐
- Scuola media inf. ☐
- Scuola media sup. Uman. ☐
- Scuola media sup. Comm. ☐
- Scuola media sup. Tecn. ☐
- Direzione didattica ☐
- Uff. pubbl. statale ☐
- Uff. pubbl. regionale ☐
- Uff. pubbl. provinciale ☐
- Uff. pubbl. comunale ☐
- Azienda municipalizzata ☐
- Chiesa ☐
- Cimitero ☐
- Ufficio postale ☐
- Istituto di credito ☐
- Ambulatorio A.S.L. ☐
- Ospedale ☐
- Day hospital ☐
- U.S.L. ☐
- Casa protetta, R.S.A. ☐
- Centro sociale anziani ☐
- Centro diurno ☐
- Centro ricreativo ☐
- Sede associazioni, sala circosc. ☐
- Consultorio ☐
- Centro handicap ☐
- Centro sportivo polifunz. ☐
- Centro sport. natatorio ☐
- Centro sport. atletica ☐
- Centro sport. calcio ☐
- Palestra pubblica ☐
- Centro sport. tennis ☐
- Centro ippico ☐
- Centro culturale ☐
- Biblioteca ☐
- Museo, pinacoteca ☐
- Teatro, cinematografo ☒
- Ristorante, albergo ☐
- Pubblica sicurezza ☐
- Sede giudiziaria ☐
- Vari rivolti al pubbl. ☐

### Presenza di utenti

- Motori ☐
- Sensoriali ☐
- Cognitivi ☐
- Pluripatologie ☐
- Lievi ☐

### Frequenza

- Bassa ☐
- Media ☐
- Alta ☐
- Nessuna ☒

### Concentrazione di funzioni

- Bassa ☒
- Media ☐
- Alta ☐
- Nessuna ☐

### Edificio storico



### Condizione ambientale

STRADA CON TRAFFICO VEICOLARE/PEDONALE

- Scarso ☐
- Medio ☐
- Alto ☒

### Interesse turistico

- Basso ☐
- Medio ☐
- Alto ☒
- Nessuno ☐

### Collocazione ambientale

- Centro storico ☒
- Area urbana ☐
- Periferia ☐

### Variabile temporale

Lavori previsti entro i primi 12 mesi a partire dal 20.11.2020 ☐

### Costo totale degli interventi proposti

- Minimo da 0 a 10.000 ☐
- Contenuto da 10.000 a 25.000 ☐
- Medio da 25.000 a 50.000 ☐
- Alto oltre 50.000 ☒

### Criteri assoggettati a correttivi

- Edificio o ambienti di proprietà ☒
- Edificio o ambienti dati in uso o gestione ☐
- Completamento interventi già avviati ☐
- Avvio di nuovo progetto ☐

### PRIORITA' CALCOLATA

10440

### STRALCIO SUGGERITO

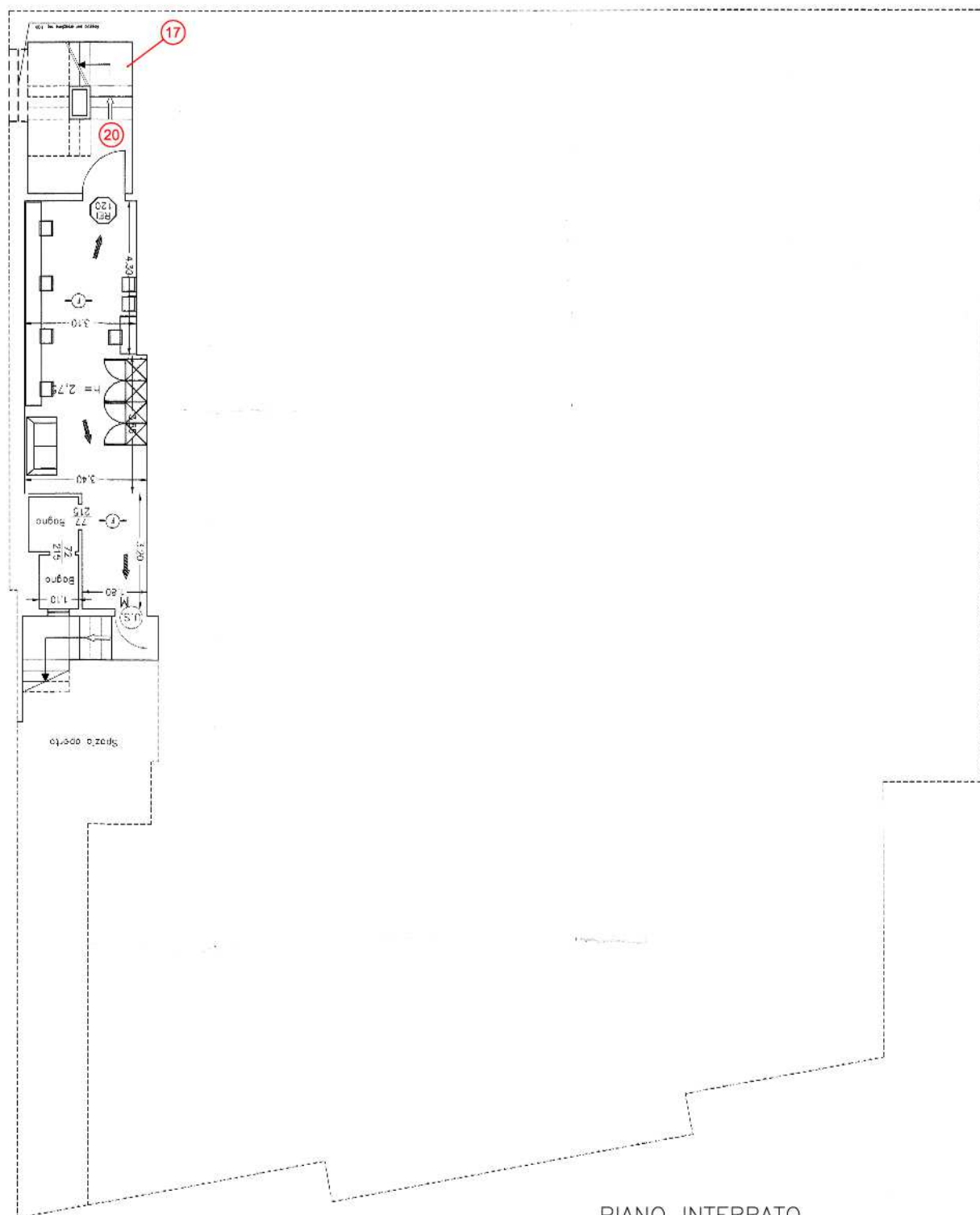
3° STRALCIO

### Interventi previsti

- parcheggio ☐
- segnaletica est. ☒
- segnaletica int. ☒
- percorso est. ☒
- percorso int. ☐
- pavimentaz. est. ☐
- pavimentaz. int. ☐
- pensilina di protezione ☐
- rampa fissa est. ☒
- rampa fissa int. ☒
- servoscala est. ☐
- servoscala int. ☐
- corrimano est. ☐
- corrimano int. ☒
- ascensore est. ☐
- ascensore int. ☒
- accesso princ. ☒
- accesso second. ☐
- soglie, zerbini ☒
- ausili est. ☐
- mod.vano ascens. ☐
- mod.cabina ascens. ☐
- mod.comandi ascens. ☐
- mod. infissi ☐
- adeguam. serv. igienici ☒
- costruz. serv. igienici ☐
- mod. strutt. murarie ☐
- inserim. stalli ☐
- adeguam. arredi ☐



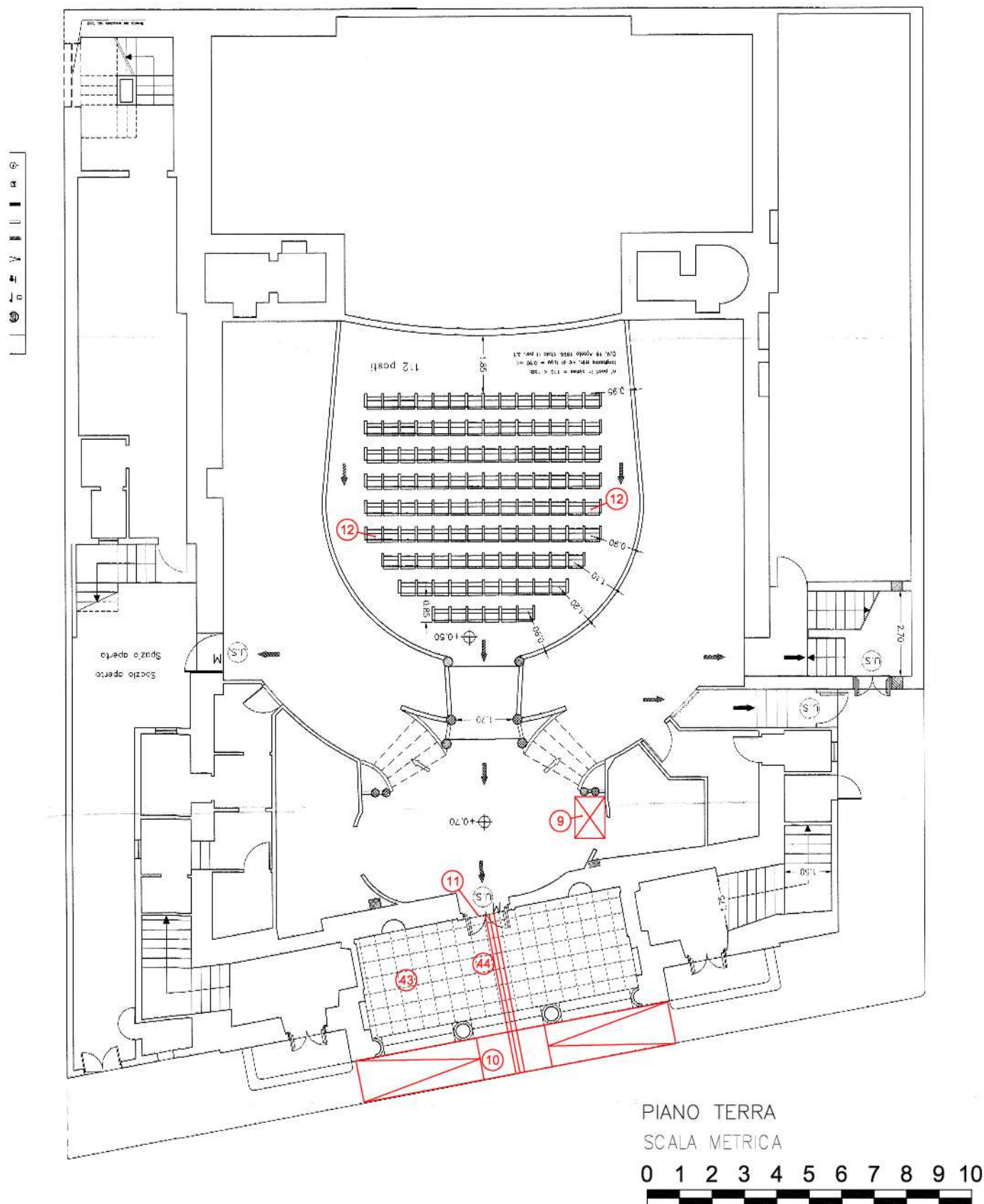
PLANIMETRIA PIANO INTERRATO



PIANO INTERRATO

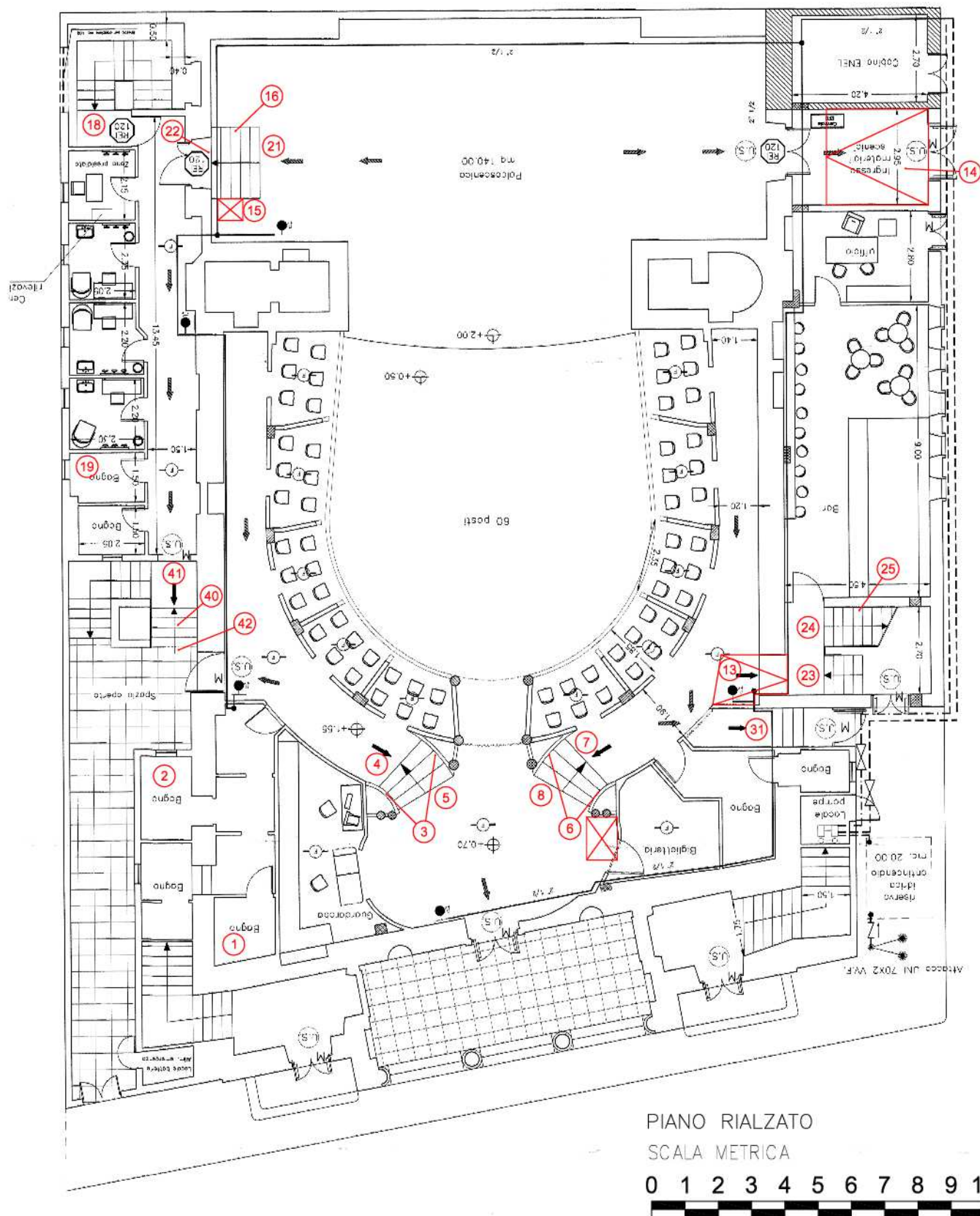
SCALA METRICA







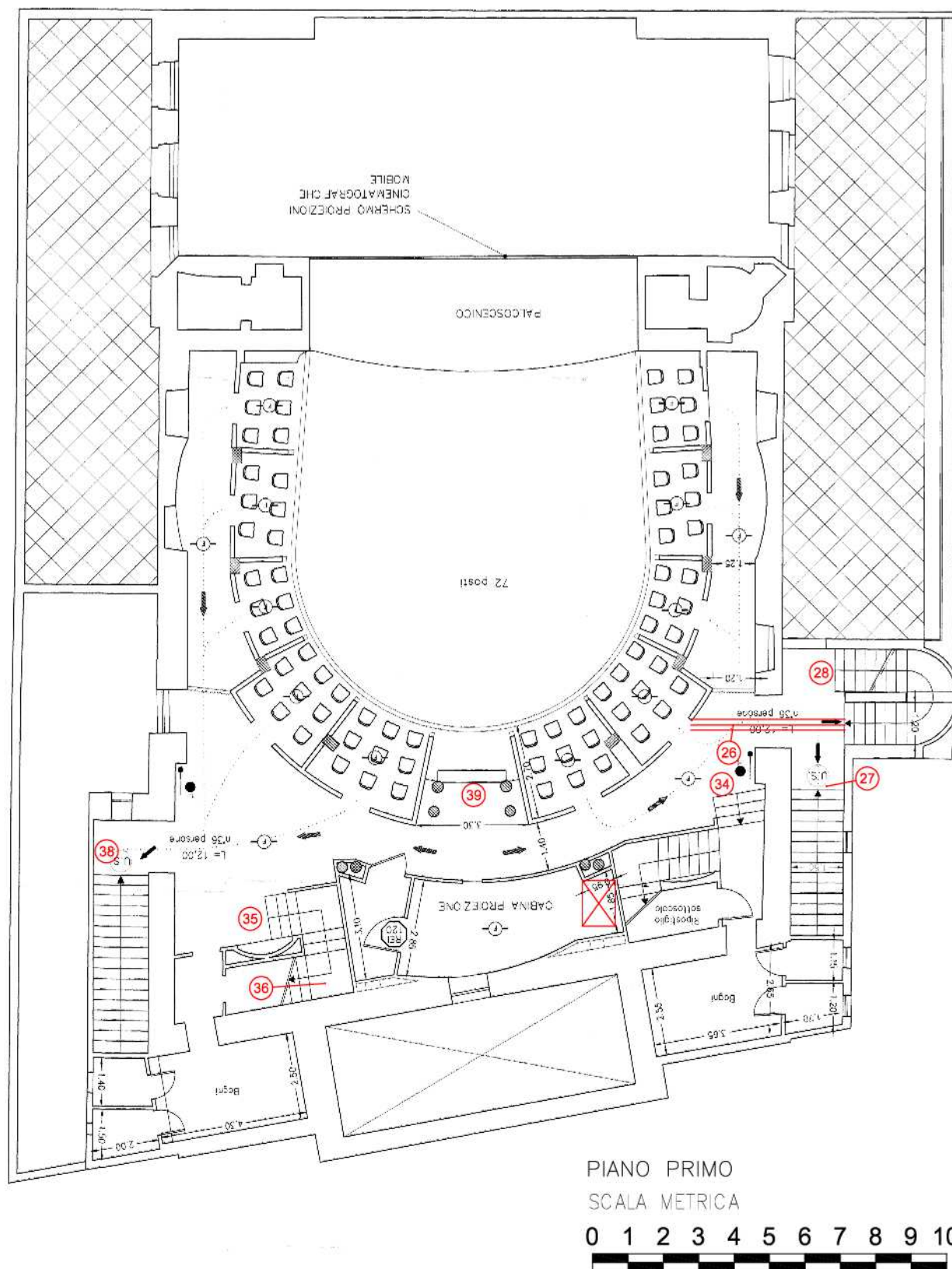
PIANO RIALZATO (QUOTA +1.55)





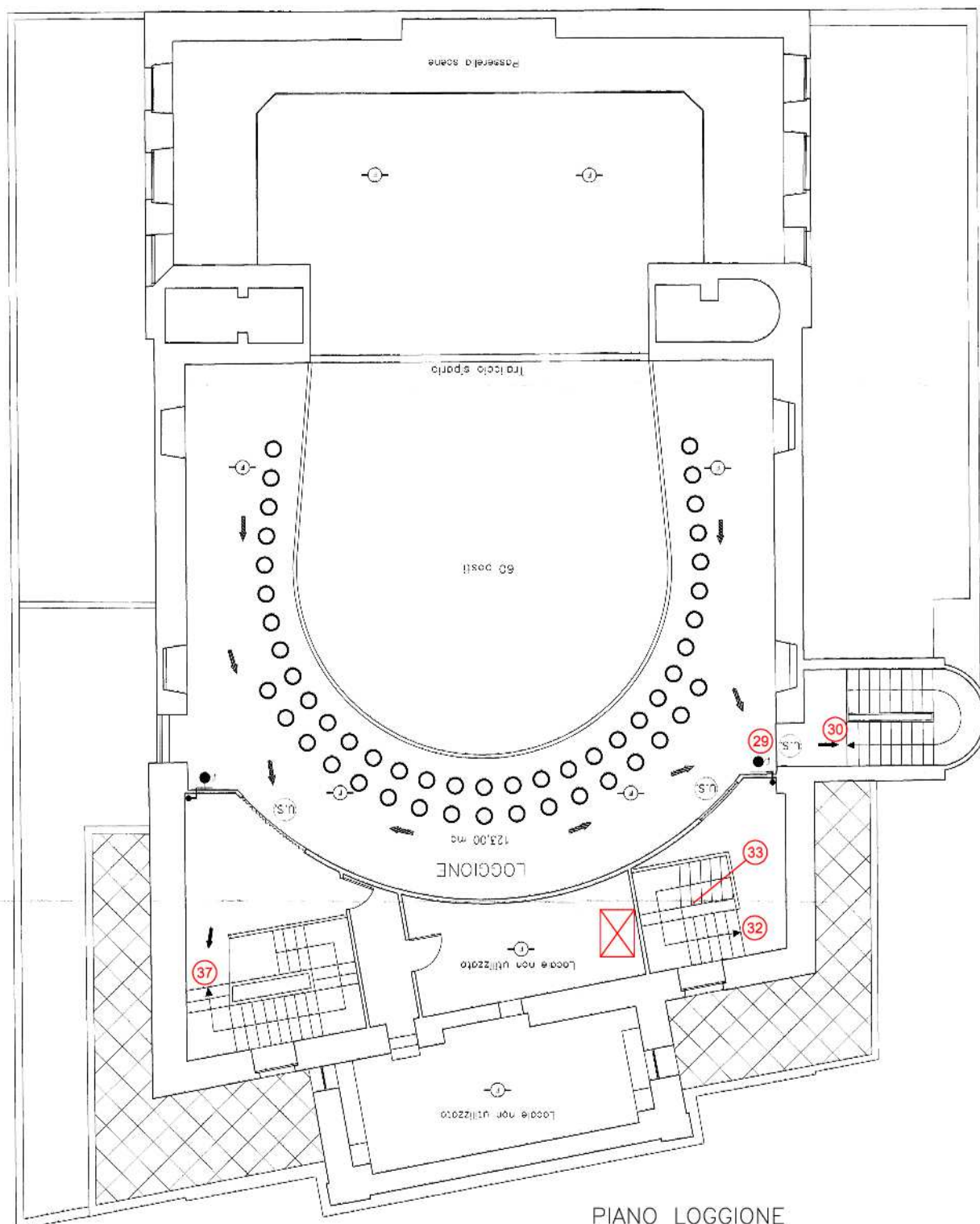


PLANIMETRIA PIANO PRIMO





PLANIMETRIA LOGGIONE



PIANO LOGGIONE

SCALA METRICA





## TEATRO COMUNALE

26

cod. edificio  
n. intervento

Via Federico II Svevo, 1101, 72023 Mesagne BR

26-1

Criticità rilevata  
Specchio: **assenza**

Localizzazione intervento

Servizi igienici riservati

Piano terra

Descrizione dell'intervento

Inserimento di specchio, da fissare alla parete ad un'altezza non superiore a cm 90 dal pavimento.

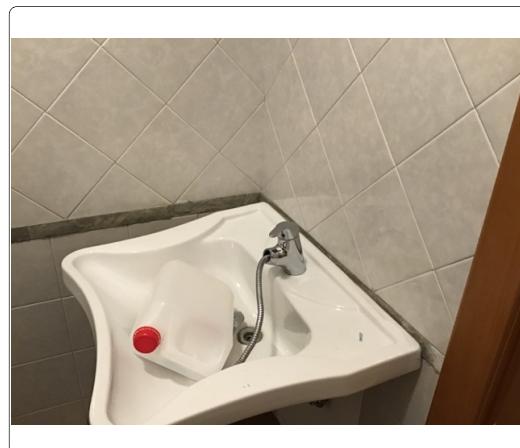
Materiale proposto:

Riferimenti alla normativa

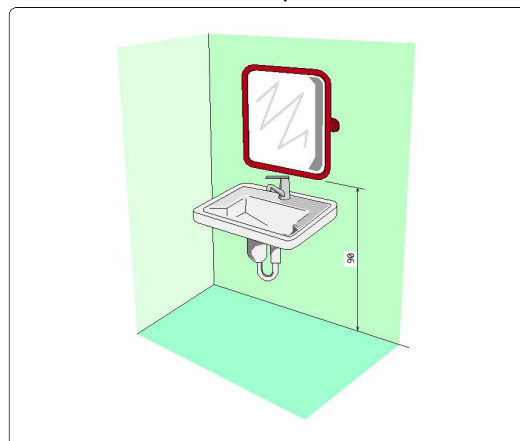
D.M. 236/89 art. 4.1.6 - 5.5 - 8.1.6

D.P.R. 503/96 art. 8

Foto del rilievo



Esempio



Lunghezza:   Larghezza:   Quantità:   Metri Lineari  
1

**Stima scheda €.** 50,00

Note integrative:

## TEATRO COMUNALE

26

cod. edificio  
n. intervento

Via Federico II Svevo, 1101, 72023 Mesagne BR

**26-2**

Criticità rilevata

Specchio: **assenza**

Localizzazione intervento

Servizi igienici riservati



Piano terra

Descrizione dell'intervento

Inserimento di specchio, da fissare alla parete ad un'altezza non superiore a cm 90 dal pavimento.

Materiale proposto:

Riferimenti alla normativa

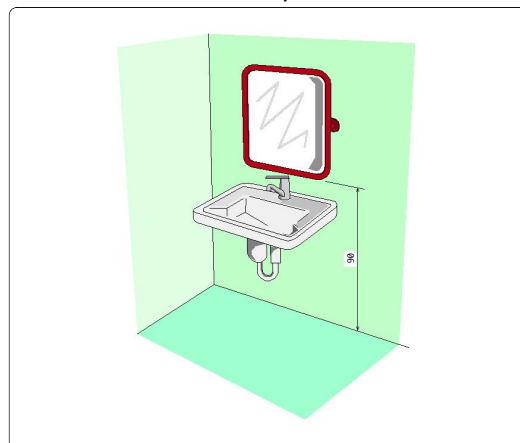
D.M. 236/89 art. 4.1.6 - 5.5 - 8.1.6

D.P.R. 503/96 art. 8

Foto del rilievo



Esempio



Lunghezza:   Larghezza:   Quantità:   Metri Lineari  
1

**Stima scheda €.** 50,00

Note integrative:

# TEATRO COMUNALE

26

cod. edificio  
n. intervento

Via Federico II Svevo, 1101, 72023 Mesagne BR

# 26-3

Criticità rilevata

Corrimano: **assenza/inadeguatezza**

## Localizzazione intervento

## Scale

## Piano terra

## Descrizione dell'intervento

**Inserimento** di corrimano: nel caso di un uso da parte di persone adulte il corrimano dovrà avere preferibilmente sezione con diametro di mm 40, nel caso di maggior uso da parte di bambini il diametro non dovrà superare i 30 mm. I corrimani utilizzati da parte degli adulti saranno posti ad un'altezza compresa tra 90 e 100 cm, quelli utilizzati da parte dei bambini andranno posti a un'altezza compresa tra cm 60 e cm 75. In caso di utenza mista si consiglia l'utilizzo di doppio corrimano posto alle due altezze. Il corrimano dovrà essere prolungato di cm 30 oltre il primo e l'ultimo gradino. La distanza tra il corrimano e la parete dovrà essere compresa tra i 4 e i 5 cm. Affinché le mensole di fissaggio al muro non costituiscano ostacolo sarà indispensabile posizionarle sulla parte inferiore del corrimano. Il materiale dovrà assicurare una presa sicura (anti-scivolo) ed essere gradevole al tatto. Il corrimano deve essere sempre presente su entrambi i lati della scala.

Materiale proposto:

## Metallo

## Riferimenti alla normativa

Legge 118/1971 art. 27

Legge 41/1986 art. 32

Legge 104/1992 art. 24

D.M. 236/89 art. 4.1.10 - 4.1.11 -  
8.0.1 - 8.1.10

D.P.R. 503/96 art. 7 - 23

D.L. 626/94 art. 30

Legge 81/08 art. 63

Foto del rilievo

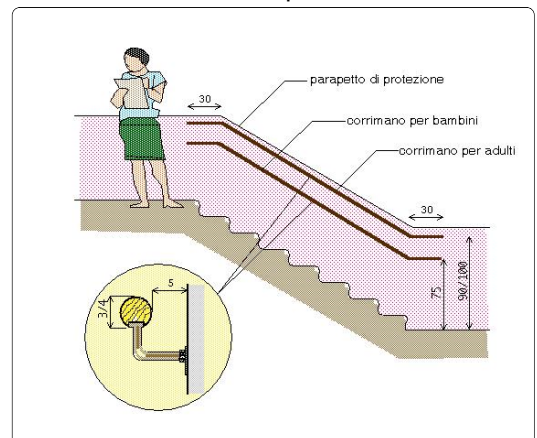


Lunghezza:	Larghezza:	Quantità:	Metri Lineari
		<b>2</b>	<b>2.5</b>

**Stima scheda €.** 720,00

Note integrative:

### Esempio





## TEATRO COMUNALE

26

cod. edificio  
n. intervento

Via Federico II Svevo, 1101, 72023 Mesagne BR

26-4

Criticità rilevata

Segnaletica a pavimento: **assenza solo fascia di pericolo**

Localizzazione intervento

Scale



Piano terra

Materiale proposto:

**Tipo LogesVetEvolution  
PVC**

Riferimenti alla normativa

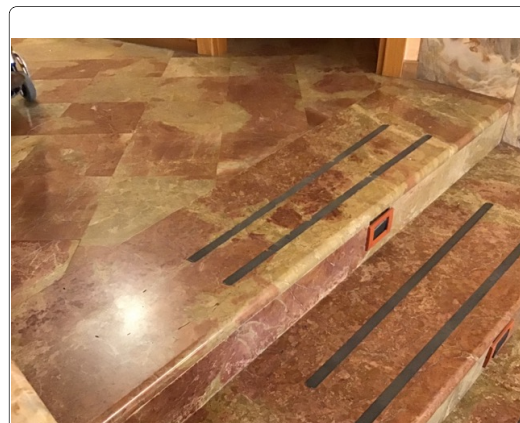
Descrizione dell'intervento

Realizzazione di fascia a pavimento di facile **percezione tattile e visiva**, atta a segnalare il pericolo rappresentato dalla presenza di una SCALA segnale di solo pericolo, a persone non vedenti e ipovedenti.

La fascia tattilo-plantare dovrà essere collocata 20 cm. prima dell'inizio rampa e a 20 cm. dopo fine rampa. La segnaletica dovrà avere una profondità di cm. 60 ed una larghezza pari alla rampa di scale.

Al fine di rafforzare per ragioni di sicurezza e di orientamento l'andamento della o delle rampe di scale, si suggerisce all'inizio e al termine di ogni rampa di inserire una segnaletica tattile sul corrimano

Foto del rilievo



Esempio

Lunghezza:    Larghezza:    Quantità:    Metri Lineari

2

**Stima scheda €.** 100,00

Note integrative:

## TEATRO COMUNALE

26

cod. edificio  
n. intervento

Via Federico II Svevo, 1101, 72023 Mesagne BR

**26-5**

Criticità rilevata

Segnaletica a pavimento: **assenza solo fascia di pericolo**

Localizzazione intervento

Scale



Piano terra

Materiale proposto:

**Tipo LogesVetEvolution  
PVC**

Riferimenti alla normativa

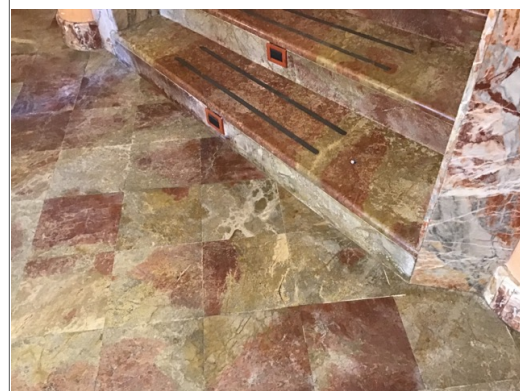
Descrizione dell'intervento

Realizzazione di fascia a pavimento di facile **percezione tattile e visiva**, atta a segnalare il pericolo rappresentato dalla presenza di una SCALA segnale di solo pericolo, a persone non vedenti e ipovedenti.

La fascia tattilo-plantare dovrà essere collocata 20 cm. prima dell'inizio rampa e a 20 cm. dopo fine rampa. La segnaletica dovrà avere una profondità di cm. 60 ed una larghezza pari alla rampa di scale.

Al fine di rafforzare per ragioni di sicurezza e di orientamento l'andamento della o delle rampe di scale, si suggerisce all'inizio e al termine di ogni rampa di inserire una segnaletica tattile sul corrimano

Foto del rilievo



Esempio

Lunghezza:   Larghezza:   Quantità:   Metri Lineari

**2**

**Stima scheda €.** **100,00**

Note integrative:

# TEATRO COMUNALE

26

cod. edificio  
n. intervento

Via Federico II Svevo, 1101, 72023 Mesagne BR

# 26-6

Criticità rilevata

Corrimano: **assenza/inadeguatezza**

## Localizzazione intervento

## Scale

## Piano terra

## Descrizione dell'intervento

**Inserimento** di corrimano: nel caso di un uso da parte di persone adulte il corrimano dovrà avere preferibilmente sezione con diametro di mm 40, nel caso di maggior uso da parte di bambini il diametro non dovrà superare i 30 mm. I corrimani utilizzati da parte degli adulti saranno posti ad un'altezza compresa tra 90 e 100 cm, quelli utilizzati da parte dei bambini andranno posti a un'altezza compresa tra cm 60 e cm 75. In caso di utenza mista si consiglia l'utilizzo di doppio corrimano posto alle due altezze. Il corrimano dovrà essere prolungato di cm 30 oltre il primo e l'ultimo gradino. La distanza tra il corrimano e la parete dovrà essere compresa tra i 4 e i 5 cm. Affinché le mensole di fissaggio al muro non costituiscano ostacolo sarà indispensabile posizionarle sulla parte inferiore del corrimano. Il materiale dovrà assicurare una presa sicura (anti-scivolo) ed essere gradevole al tatto. Il corrimano deve essere sempre presente su entrambi i lati della scala.

Materiale proposto:

## Metallo

## Riferimenti alla normativa

Legge 118/1971 art. 27

Legge 41/1986 art. 32

Legge 104/1992 art. 24

D.M. 236/89 art. 4.1.10 - 4.1.11 -  
8.0.1 - 8.1.10

D.P.R. 503/96 art. 7 - 23

D.L. 626/94 art. 30

Legge 81/08 art. 63

Foto del rilievo

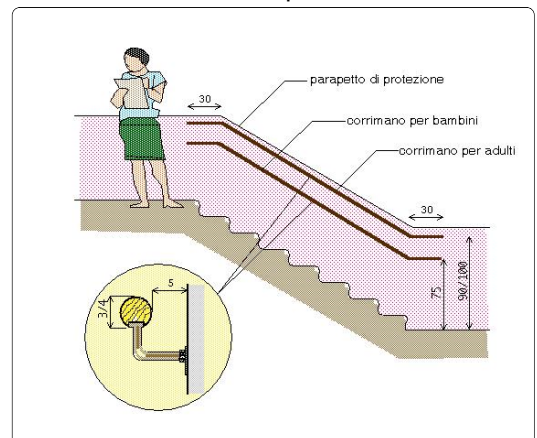


Lunghezza:	Larghezza:	Quantità:	Metri Lineari
		<b>2</b>	<b>2,5</b>

**Stima scheda €.** **720,00**

Note integrative:

### Esempio





## TEATRO COMUNALE

26

cod. edificio  
n. intervento

Via Federico II Svevo, 1101, 72023 Mesagne BR

26-7

Criticità rilevata

Segnaletica a pavimento: **assenza solo fascia di pericolo**

Localizzazione intervento

Scale



Piano terra

Materiale proposto:

**Tipo LogesVetEvolution  
PVC**

Riferimenti alla normativa

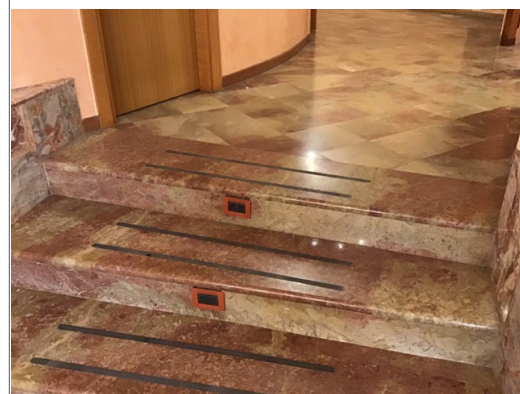
Descrizione dell'intervento

Realizzazione di fascia a pavimento di facile **percezione tattile e visiva**, atta a segnalare il pericolo rappresentato dalla presenza di una SCALA segnale di solo pericolo, a persone non vedenti e ipovedenti.

La fascia tattilo-plantare dovrà essere collocata 20 cm. prima dell'inizio rampa e a 20 cm. dopo fine rampa. La segnaletica dovrà avere una profondità di cm. 60 ed una larghezza pari alla rampa di scale.

Al fine di rafforzare per ragioni di sicurezza e di orientamento l'andamento della o delle rampe di scale, si suggerisce all'inizio e al termine di ogni rampa di inserire una segnaletica tattile sul corrimano

Foto del rilievo



Esempio

Lunghezza:    Larghezza:    Quantità:    Metri Lineari

2

**Stima scheda €.** 100,00

Note integrative:

## TEATRO COMUNALE

26

cod. edificio  
n. intervento

Via Federico II Svevo, 1101, 72023 Mesagne BR

26-8

Criticità rilevata

Segnaletica a pavimento: **assenza solo fascia di pericolo**

Localizzazione intervento

Scale



Piano terra

Materiale proposto:

**Tipo LogesVetEvolution  
PVC**

Riferimenti alla normativa

Descrizione dell'intervento

Realizzazione di fascia a pavimento di facile **percezione tattile e visiva**, atta a segnalare il pericolo rappresentato dalla presenza di una SCALA segnale di solo pericolo, a persone non vedenti e ipovedenti.

La fascia tattilo-plantare dovrà essere collocata 20 cm. prima dell'inizio rampa e a 20 cm. dopo fine rampa. La segnaletica dovrà avere una profondità di cm. 60 ed una larghezza pari alla rampa di scale.

Al fine di rafforzare per ragioni di sicurezza e di orientamento l'andamento della o delle rampe di scale, si suggerisce all'inizio e al termine di ogni rampa di inserire una segnaletica tattile sul corrimano

Foto del rilievo



Esempio

Lunghezza:   Larghezza:   Quantità:   Metri Lineari

2

**Stima scheda €.** 100,00

Note integrative:

## TEATRO COMUNALE

26

cod. edificio  
n. intervento

Via Federico II Svevo, 1101, 72023 Mesagne BR

26-9

Criticità rilevata  
ascensore: assenza

Localizzazione intervento

Scale

Tutti i piani

Descrizione dell'intervento

Inserimento di impianto di sollevamento verticale (ascensore). La cabina dovrà avere dimensioni interne minime di cm 110x140, porta con luce netta minima di cm 80 posta sul lato corto e piattaforma di distribuzione antistante la porta di cm 150x150. La porta dovrà rimanere aperta per almeno 8 secondi e il tempo di chiusura non dovrà essere inferiore ai 4 secondi. L'arresto ai piani sarà autolivellante con tolleranza massima di cm 2. Nel caso in cui venga installata una cabina di misure inferiori alla prescritte tali da impedire un'adeguata spinta della carrozzina, il sistema di autolivellamento dovrà garantire una tolleranza non superiore ai 6 mm per facilitare l'uscita della persona in carrozzina. Le botoniere (interna ed esterna) di comando dovranno avere i pulsanti posti ad un'altezza compresa fra cm 110 e cm 140.

Lunghezza: Larghezza: Quantità: Metri Lineari

1

**Stima scheda €.** 18.000,00

Note integrative:

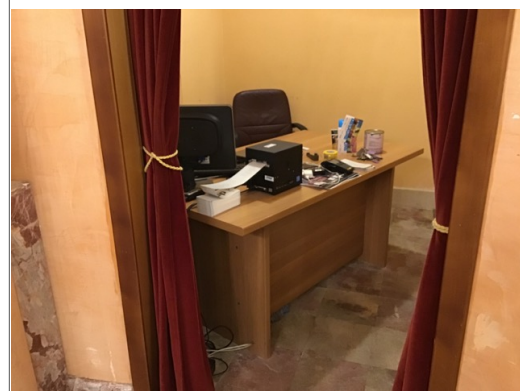
Valutare la posizione di inserimento dell'ascensore, in modo da raggiungere i diversi piani.

Materiale proposto:

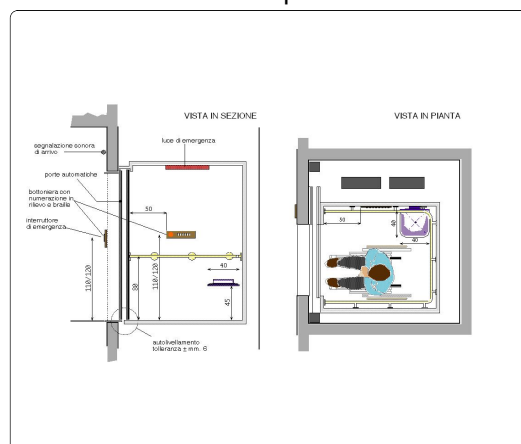
Riferimenti alla normativa

Legge 118/1971 art. 27  
Legge 41/1986 art. 32  
Legge 104/1992 art. 24  
D.M. 236/89 art. 4.1.12 - 8.1.12  
D.P.R. 503/96 art. 15 - 23

Foto del rilievo



Esempio





## TEATRO COMUNALE

26

cod. edificio  
n. intervento

Via Federico II Svevo, 1101, 72023 Mesagne BR

26-10

Criticità rilevata

Dislivello causato da gradino di 2/30 cm

Localizzazione intervento

Area esterna

Esterno

Descrizione dell'intervento

Raccordo del percorso attraverso la creazione, con **riporto** di materiale, di due rampe di lunghezza sufficiente ad ottenere una pendenza non superiore al 5% e di larghezza pari a quella del marciapiede. Qualora la rampa sia proposta sulla direttrice del pedonale la cui larghezza non dovrà essere inferiore a cm 100.

**Lo stallo che dovrà essere creato al culmine della rampa** sarà complanare al percorso pedonale o porticato (posto a 90°).

Ogni rampa di nuova realizzazione dovrà sempre essere corredata di cordolo battiruota o elemento di medesima risposta funzionale, nonché di corrimano, su almeno uno dei lati, visivamente percepibile anche a distanza al fine di ottenere anche una buona presegnalazione per ipovedenti.

Materiale proposto:

**Conglomerato cementizio**

Riferimenti alla normativa

Legge 118/1971 art. 27

Legge 41/1986 art. 32

Legge 104/1992 art. 24

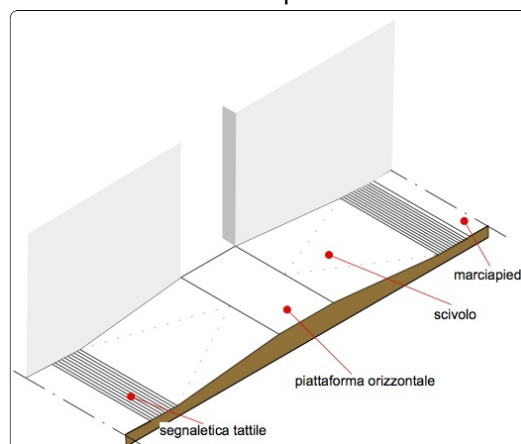
D.M. 236/89 art. 4.1.11 - 8.1.11

D.P.R. 503/96 art. 7

Foto del rilievo



Esempio



Lunghezza: 10    Larghezza: 1,2    Quantità:    Metri Lineari

**Stima scheda €.** 2.220,00

Note integrative:

Rampa con piazzola centrale e due laterali per rendere accessibile l'ingresso.

## TEATRO COMUNALE

26

cod. edificio  
n. intervento

Via Federico II Svevo, 1101, 72023 Mesagne BR

# 26-11

Criticità rilevata

Dislivello causato da **gradino max 2,5 cm**

Localizzazione intervento

Ingresso



Piano terra

Descrizione dell'intervento

**Arrotondamento** dell'angolo mediante fresatura del materiale.

La fresatura può essere una superficie inclinata a 45° oppure arrotondata manualmente con utensile idoneo (raggio di smussatura non inferiore a 1 cm)

Materiale proposto:

**Marmo**

Riferimenti alla normativa

Legge 118/1971 art. 27

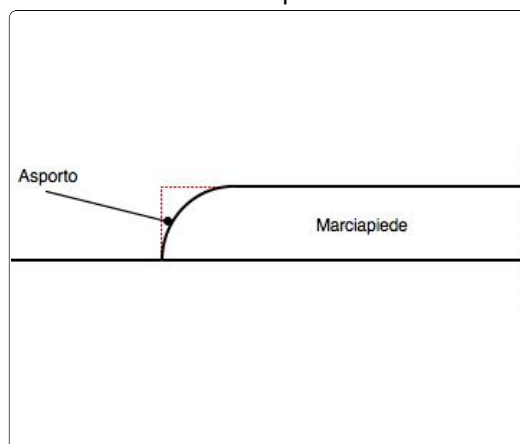
Legge 41/1986 art. 32

Legge 104/1992 art. 24

Foto del rilievo



Esempio



Lunghezza:   Larghezza:   Quantità:   Metri Lineari  
1,2

**Stima scheda €.** 180,00

Note integrative:

## TEATRO COMUNALE

26

cod. edificio  
n. intervento

Via Federico II Svevo, 1101, 72023 Mesagne BR

26-12

Criticità rilevata

**Assenza di stallo** idoneo per l'accostamento di un passeggino o carrozzina a lato della seduta.

Localizzazione intervento

Aula magna

Piano terra

Descrizione dell'intervento

Ridimensionamento dello spazio a verde, a lato della panchina, al fine di consentire l'accostamento di una sedia a ruote o di un passeggino.

Materiale proposto:

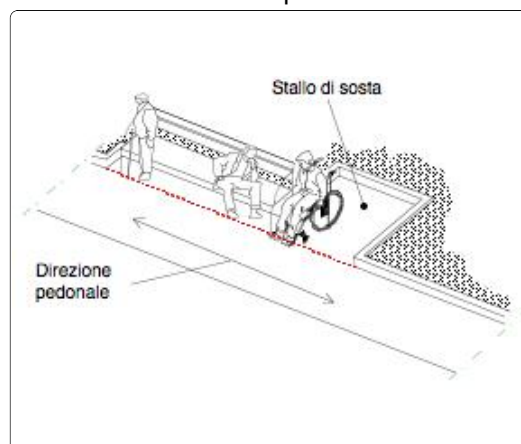
Riferimenti alla normativa

D.M. 236/89 art. 4.2.1 - 8.2  
D.P.R. 503/96 art. 4 - 5

Foto del rilievo



Esempio



Lunghezza:    Larghezza:    Quantità:    Metri Lineari  
2

**Stima scheda €.** 500,00

Note integrative:

Eliminazione di due sedute così da creare due stalli per sedie a rotelle.



## TEATRO COMUNALE

26

cod. edificio  
n. intervento

Via Federico II Svevo, 1101, 72023 Mesagne BR

**26-13**

Criticità rilevata  
rampa: assenza

Localizzazione intervento

Scale

Piano terra

Descrizione dell'intervento

Nuova realizzazione di rampa per il superamento del dislivello.

La rampa dovrà avere una pendenza longitudinale tale da consentirne l'agevole superamento da parte di tutti (preferibilmente inferiore al 5%), e pendenza trasversale non superiore all'1%. La pavimentazione dovrà essere antisdrucchiolo, uniforme e compatta. La rampa dovrà avere larghezza non inferiore a cm 90 (se possibile larghezza 150 cm) ed essere dotata di cordoli battiruota laterali di altezza non inferiore a cm 10. Per lunghezze superiori a 10 m sarà necessario interrompere la rampa con un piano orizzontale intermedio di dimensioni non inferiori a cm 150x150.

Materiale proposto:

**Marmo**

Riferimenti alla normativa

Legge 118/1971 art. 27

Legge 41/1986 art. 32

Legge 104/1992 art. 24

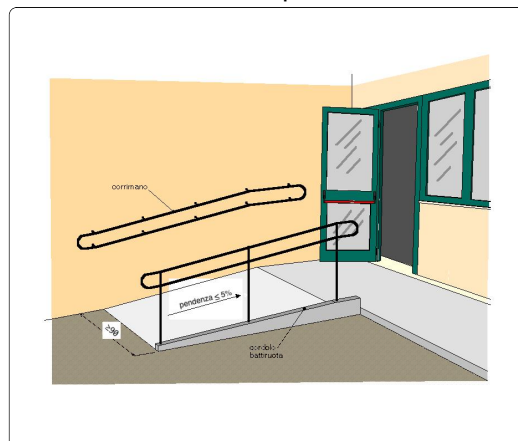
D.M. 236/89 art. 4.1.11 - 8.0.1 - 8.1.11

D.P.R. 503/96 art. 7 - 23

Foto del rilievo



Esempio



Lunghezza: 1,8    Larghezza: 1,2    Quantità:    Metri Lineari

**Stima scheda € 1.170,00**

Note integrative:

Rampa per accedere al bar ed agli uffici.

## TEATRO COMUNALE

26

cod. edificio  
n. intervento

Via Federico II Svevo, 1101, 72023 Mesagne BR

**26-14**

Criticità rilevata  
rampa: assenza

Localizzazione intervento

Atrio interno

Piano terra

Descrizione dell'intervento

Nuova realizzazione di rampa per il superamento del dislivello.

La rampa dovrà avere una pendenza longitudinale tale da consentirne l'agevole superamento da parte di tutti (preferibilmente inferiore al 5%), e pendenza trasversale non superiore all'1%. La pavimentazione dovrà essere antidrucciolevole, uniforme e compatta. La rampa dovrà avere larghezza non inferiore a cm 90 (se possibile larghezza 150 cm) ed essere dotata di cordoli battiruota laterali di altezza non inferiore a cm 10. Per lunghezze superiori a 10 m sarà necessario interrompere la rampa con un piano orizzontale intermedio di dimensioni non inferiori a cm 150x150.

Materiale proposto:

**Marmo**

Riferimenti alla normativa

Legge 118/1971 art. 27

Legge 41/1986 art. 32

Legge 104/1992 art. 24

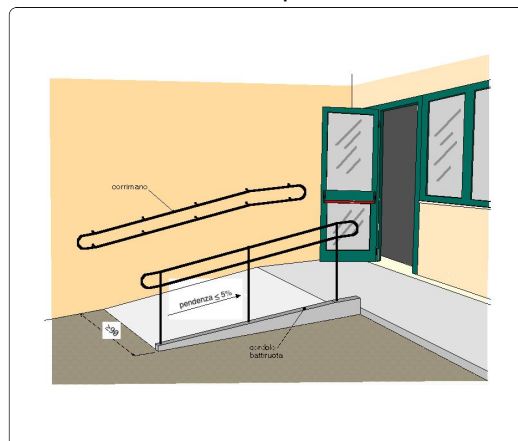
D.M. 236/89 art. 4.1.11 - 8.0.1 - 8.1.11

D.P.R. 503/96 art. 7 - 23

Foto del rilievo



Esempio



Lunghezza: 3    Larghezza: 3    Quantità:    Metri Lineari

**Stima scheda €.** 4.860,00

Note integrative:

Gradino di 30 cm per accedere al palco. Creazione di rampa interna con asporto. Dovrà essere adeguato il serramento.

## TEATRO COMUNALE

26

cod. edificio  
n. intervento

Via Federico II Svevo, 1101, 72023 Mesagne BR

# 26-15

Criticità rilevata  
piattaforma elevatrice: assenza

Localizzazione intervento

Scale



Piano terra

Descrizione dell'intervento

Installazione di piattaforma elevatrice **con struttura in alluminio per esterno/interno.**

Dimensione del vano 1490x1600 mm

Corsa 6.30 m

Portata 250 Kg

Velocità 0.15 m/s

Fermate/servizi 3/3

Fossa 120 mm incassata

Distanza locale macchine – vano 1000 mm

Dislivello locale macchine – fossa 100 mm

**Organi di sollevamento:** Pistone oleodinamico.

**Cabina:** dimensioni interne 800x1200 mm

Profili in alluminio anodizzato

Cielino completo di luce d'emergenza in caso di blackout.

Ante di accesso in lamiera plastificata

Materiale proposto:

Riferimenti alla normativa

Legge 118/1971 art. 27

Legge 41/1986 art. 32

Legge 104/1992 art. 24

D.M. 236/89 art. 4.1.13 - 8.1.13

D.P.R. 503/96 art. 15 - 23

Foto del rilievo



Esempio



Lunghezza:   Larghezza:   Quantità:   Metri Lineari

1

**Stima scheda €.** 12.000,00

Note integrative:

Dal palco ai camerini.

# TEATRO COMUNALE

26

cod. edificio  
n. intervento

Via Federico II Svevo, 1101, 72023 Mesagne BR

# 26-16

Criticità rilevata

Corrimano: **assenza/inadeguatezza**

## Localizzazione intervento

## Scale

## Piano terra

## Descrizione dell'intervento

**Inserimento** di corrimano: nel caso di un uso da parte di persone adulte il corrimano dovrà avere preferibilmente sezione con diametro di mm 40, nel caso di maggior uso da parte di bambini il diametro non dovrà superare i 30 mm. I corrimani utilizzati da parte degli adulti saranno posti ad un'altezza compresa tra 90 e 100 cm, quelli utilizzati da parte dei bambini andranno posti a un'altezza compresa tra cm 60 e cm 75. In caso di utenza mista si consiglia l'utilizzo di doppio corrimano posto alle due altezze. Il corrimano dovrà essere prolungato di cm 30 oltre il primo e l'ultimo gradino. La distanza tra il corrimano e la parete dovrà essere compresa tra i 4 e i 5 cm. Affinché le mensole di fissaggio al muro non costituiscano ostacolo sarà indispensabile posizionarle sulla parte inferiore del corrimano. Il materiale dovrà assicurare una presa sicura (anti-scivolo) ed essere gradevole al tatto. Il corrimano deve essere sempre presente su entrambi i lati della scala.

Materiale proposto:

## Metallo

## Riferimenti alla normativa

Legge 118/1971 art. 27

Legge 41/1986 art. 32

Legge 104/1992 art. 24

D.M. 236/89 art. 4.1.10 - 4.1.11 -  
8.0.1 - 8.1.10

D.P.R. 503/96 art. 7 - 23

D.L. 626/94 art. 30

Legge 81/08 art. 63

Foto del rilievo



Lunghezza:    Larghezza:    Quantità:    Metri Lineari

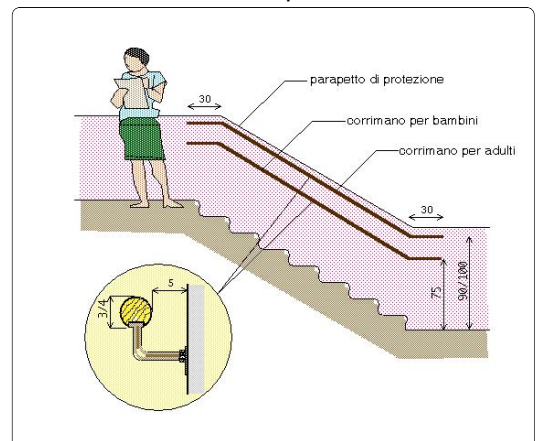
**2                      3**

**Stima scheda €.** **800,00**

Note integrative:

Palco.

### Esempio





## TEATRO COMUNALE

26

cod. edificio  
n. intervento

Via Federico II Svevo, 1101, 72023 Mesagne BR

26-17

Criticità rilevata

Corrimano: **assenza/inadeguatezza**

Localizzazione intervento

Scale

Piano terra

Descrizione dell'intervento

**Inserimento** di corrimano: nel caso di un uso da parte di persone adulte il corrimano dovrà avere preferibilmente sezione con diametro di mm 40, nel caso di maggior uso da parte di bambini il diametro non dovrà superare i 30 mm. I corrimani utilizzati da parte degli adulti saranno posti ad un'altezza compresa tra 90 e 100 cm, quelli utilizzati da parte dei bambini andranno posti a un'altezza compresa tra cm 60 e cm 75. In caso di utenza mista si consiglia l'utilizzo di doppio corrimano posto alle due altezze. Il corrimano dovrà essere prolungato di cm 30 oltre il primo e l'ultimo gradino. La distanza tra il corrimano e la parete dovrà essere compresa tra i 4 e i 5 cm. Affinché le mensole di fissaggio al muro non costituiscano ostacolo sarà indispensabile posizionarle sulla parte inferiore del corrimano. Il materiale dovrà assicurare una presa sicura (anti-scivolo) ed essere gradevole al tatto. Il corrimano deve essere sempre presente su entrambi i lati della scala.

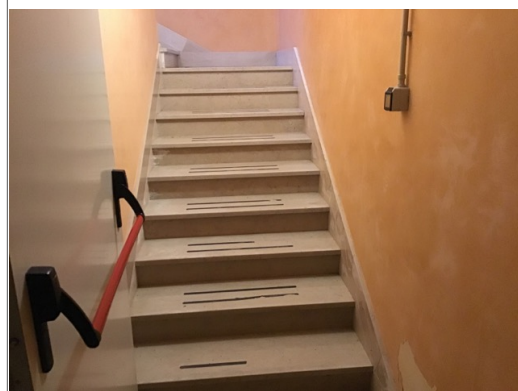
Materiale proposto:

**Metallo**

Riferimenti alla normativa

Legge 118/1971 art. 27  
Legge 41/1986 art. 32  
Legge 104/1992 art. 24  
D.M. 236/89 art. 4.1.10 - 4.1.11 - 8.0.1 - 8.1.10  
D.P.R. 503/96 art. 7 - 23  
D.L. 626/94 art. 30  
Legge 81/08 art. 63

Foto del rilievo

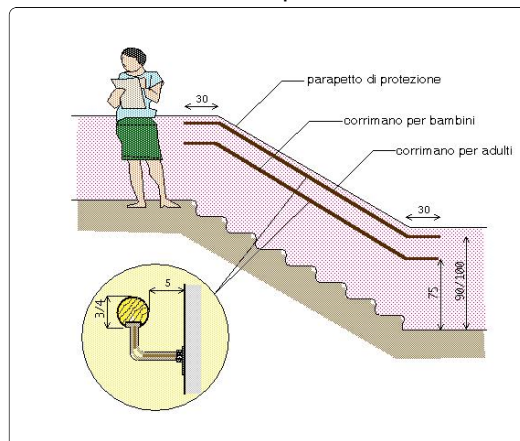


Lunghezza:    Larghezza:    Quantità:    Metri Lineari  
1,2

**Stima scheda €.** 190,00

Note integrative:

Esempio



## TEATRO COMUNALE

26

cod. edificio  
n. intervento

Via Federico II Svevo, 1101, 72023 Mesagne BR

**26-18**

Criticità rilevata

Segnaletica a pavimento: **assenza solo fascia di pericolo**

Localizzazione intervento

Scale



Piano terra

Materiale proposto:

**Tipo LogesVetEvolution  
PVC**

Riferimenti alla normativa

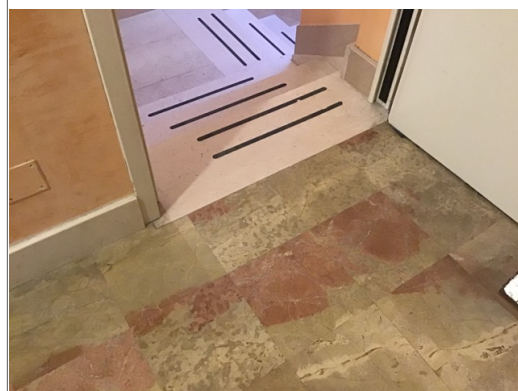
Descrizione dell'intervento

Realizzazione di fascia a pavimento di facile **percezione tattile e visiva**, atta a segnalare il pericolo rappresentato dalla presenza di una SCALA segnale di solo pericolo, a persone non vedenti e ipovedenti.

La fascia tattilo-plantare dovrà essere collocata 20 cm. prima dell'inizio rampa e a 20 cm. dopo fine rampa. La segnaletica dovrà avere una profondità di cm. 60 ed una larghezza pari alla rampa di scale.

Al fine di rafforzare per ragioni di sicurezza e di orientamento l'andamento della o delle rampe di scale, si suggerisce all'inizio e al termine di ogni rampa di inserire una segnaletica tattile sul corrimano

Foto del rilievo

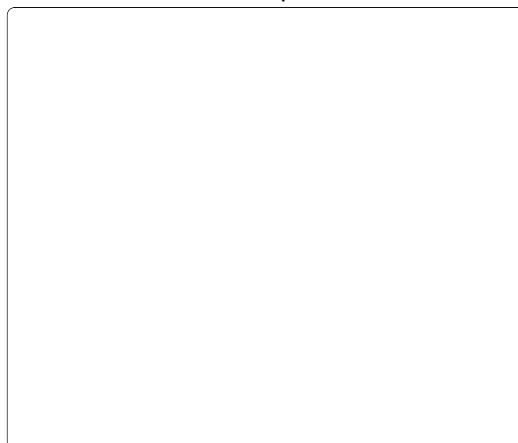


Lunghezza:    Larghezza:    Quantità:    Metri Lineari  
**1,2**

**Stima scheda €.** 60,00

Note integrative:

Esempio



## TEATRO COMUNALE

26

cod. edificio  
n. intervento

Via Federico II Svevo, 1101, 72023 Mesagne BR

**26-19**

Criticità rilevata  
bagno accessibile: assenza

Localizzazione intervento

Servizi igienici generici

1° Piano

Descrizione dell'intervento

Realizzazione ex novo di un servizio igienico a norma del D.M. 236/89.

Il locale igienico dovrà essere attrezzato con: tazza wc e accessori annessi, lavabo, specchio, corrimani, maniglioni, ecc.

Lo spazio libero necessario all'accostamento e al trasferimento laterale dalla sedia a ruote alla tazza wc dovrà essere di minimo 100 cm misurati dall'asse del sanitario. Si dovrà garantire: da un lato lo spazio adeguato per l'avvicinamento e la rotazione di una sedia a ruote, dall'altro una distanza tale da consentire a chi usa il wc un agevole appiglio ai corrimani posti sulla parete laterale (l'asse della tazza dovrà distare 40 cm dalla parete laterale o dal corrimano o maniglione di appoggio). La distanza fra il bordo anteriore della tazza e la parete posteriore dovrà essere di 75-80 cm. Il maniglione a lato della tazza sarà posizionato ad un'altezza di cm 80 dal piano di calpestio.

Lunghezza: Larghezza: Quantità: Metri Lineari

1

**Stima scheda € 7.000,00**

Note integrative:

Bagno camerini.

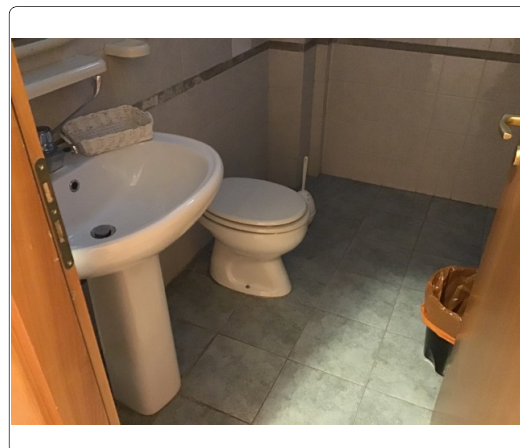
Materiale proposto:

Riferimenti alla normativa

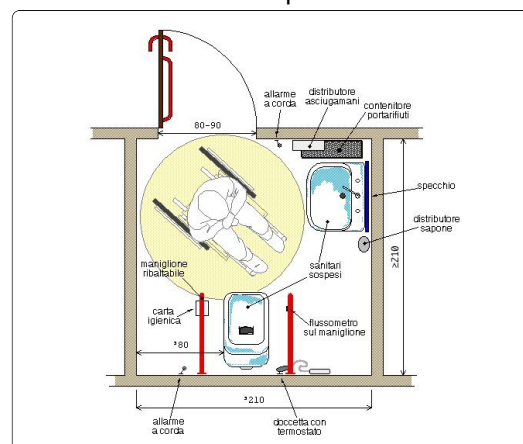
D.M. 236/89 art. 4.1.6 - 5.5 - 8.1.6

D.P.R. 503/96 art. 8

Foto del rilievo



Esempio



## TEATRO COMUNALE

26

cod. edificio  
n. intervento

Via Federico II Svevo, 1101, 72023 Mesagne BR

26-20

Criticità rilevata

Corrimano: **assenza/inadeguatezza**

Localizzazione intervento

Scale

Interrato

Descrizione dell'intervento

**Inserimento** di corrimano: nel caso di un uso da parte di persone adulte il corrimano dovrà avere preferibilmente sezione con diametro di mm 40, nel caso di maggior uso da parte di bambini il diametro non dovrà superare i 30 mm. I corrimani utilizzati da parte degli adulti saranno posti ad un'altezza compresa tra 90 e 100 cm, quelli utilizzati da parte dei bambini andranno posti a un'altezza compresa tra cm 60 e cm 75. In caso di utenza mista si consiglia l'utilizzo di doppio corrimano posto alle due altezze. Il corrimano dovrà essere prolungato di cm 30 oltre il primo e l'ultimo gradino. La distanza tra il corrimano e la parete dovrà essere compresa tra i 4 e i 5 cm. Affinché le mensole di fissaggio al muro non costituiscano ostacolo sarà indispensabile posizionarle sulla parte inferiore del corrimano. Il materiale dovrà assicurare una presa sicura (anti-scivolo) ed essere gradevole al tatto. Il corrimano deve essere sempre presente su entrambi i lati della scala.

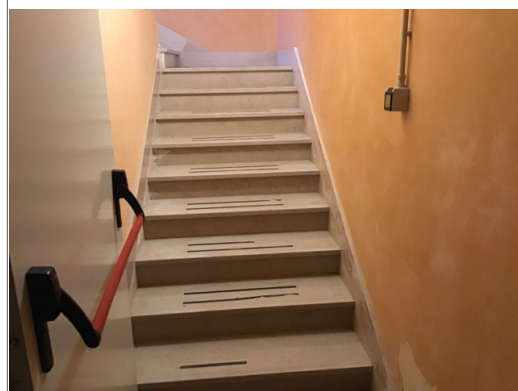
Materiale proposto:

**Metallo**

Riferimenti alla normativa

Legge 118/1971 art. 27  
Legge 41/1986 art. 32  
Legge 104/1992 art. 24  
D.M. 236/89 art. 4.1.10 - 4.1.11 - 8.0.1 - 8.1.10  
D.P.R. 503/96 art. 7 - 23  
D.L. 626/94 art. 30  
Legge 81/08 art. 63

Foto del rilievo



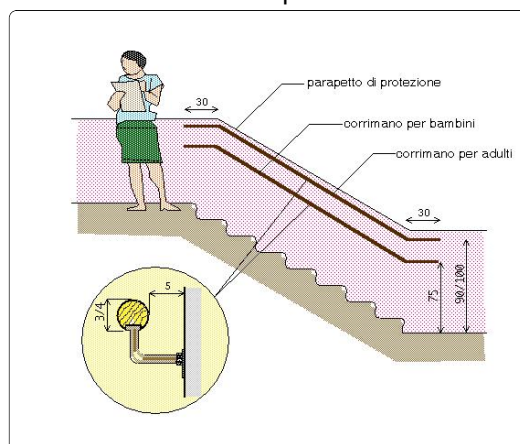
Lunghezza:    Larghezza:    Quantità:    Metri Lineari  
1,2

**Stima scheda €.** 190,00

Note integrative:

Sotto. Zona camerini.

Esempio





## TEATRO COMUNALE

26

cod. edificio  
n. intervento

Via Federico II Svevo, 1101, 72023 Mesagne BR

**26-21**

Criticità rilevata

Segnaletica a pavimento: **assenza solo fascia di pericolo**

Localizzazione intervento

Scale



1° Piano

Materiale proposto:

**Tipo LogesVetEvolution  
PVC**

Riferimenti alla normativa

Descrizione dell'intervento

Realizzazione di fascia a pavimento di facile **percezione tattile e visiva**, atta a segnalare il pericolo rappresentato dalla presenza di una SCALA segnale di solo pericolo, a persone non vedenti e ipovedenti.

La fascia tattilo-plantare dovrà essere collocata 20 cm. prima dell'inizio rampa e a 20 cm. dopo fine rampa. La segnaletica dovrà avere una profondità di cm. 60 ed una larghezza pari alla rampa di scale.

Al fine di rafforzare per ragioni di sicurezza e di orientamento l'andamento della o delle rampe di scale, si suggerisce all'inizio e al termine di ogni rampa di inserire una segnaletica tattile sul corrimano

Foto del rilievo



Esempio

Lunghezza:   Larghezza:   Quantità:   Metri Lineari

2

**Stima scheda €.** 100,00

Note integrative:

Sotto.

## TEATRO COMUNALE

26

cod. edificio  
n. intervento

Via Federico II Svevo, 1101, 72023 Mesagne BR

**26-22**

Criticità rilevata

Segnaletica a pavimento: **assenza solo fascia di pericolo**

Localizzazione intervento

Scale



1° Piano

Materiale proposto:

**Tipo LogesVetEvolution  
PVC**

Riferimenti alla normativa

Descrizione dell'intervento

Realizzazione di fascia a pavimento di facile **percezione tattile e visiva**, atta a segnalare il pericolo rappresentato dalla presenza di una SCALA segnale di solo pericolo, a persone non vedenti e ipovedenti.

La fascia tattilo-plantare dovrà essere collocata 20 cm. prima dell'inizio rampa e a 20 cm. dopo fine rampa. La segnaletica dovrà avere una profondità di cm. 60 ed una larghezza pari alla rampa di scale.

Al fine di rafforzare per ragioni di sicurezza e di orientamento l'andamento della o delle rampe di scale, si suggerisce all'inizio e al termine di ogni rampa di inserire una segnaletica tattile sul corrimano

Foto del rilievo



Esempio

Lunghezza:   Larghezza:   Quantità:   Metri Lineari

2

**Stima scheda €.** 100,00

Note integrative:

Sopra. Palco.

## TEATRO COMUNALE

26

cod. edificio  
n. intervento

Via Federico II Svevo, 1101, 72023 Mesagne BR

**26-23**

Criticità rilevata

Segnaletica a pavimento: **assenza solo fascia di pericolo**

Localizzazione intervento

Scale



Piano terra

Materiale proposto:

**Tipo LogesVetEvolution  
PVC**

Riferimenti alla normativa

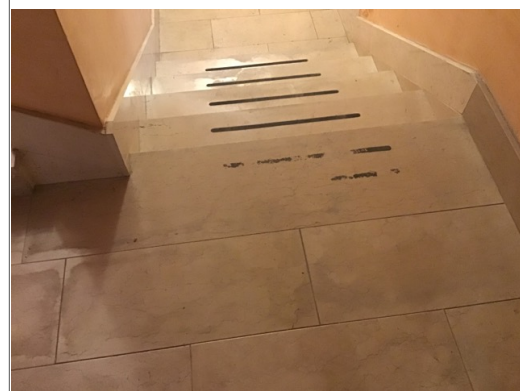
Descrizione dell'intervento

Realizzazione di fascia a pavimento di facile **percezione tattile e visiva**, atta a segnalare il pericolo rappresentato dalla presenza di una SCALA segnale di solo pericolo, a persone non vedenti e ipovedenti.

La fascia tattilo-plantare dovrà essere collocata 20 cm. prima dell'inizio rampa e a 20 cm. dopo fine rampa. La segnaletica dovrà avere una profondità di cm. 60 ed una larghezza pari alla rampa di scale.

Al fine di rafforzare per ragioni di sicurezza e di orientamento l'andamento della o delle rampe di scale, si suggerisce all'inizio e al termine di ogni rampa di inserire una segnaletica tattile sul corrimano

Foto del rilievo



Esempio

Lunghezza:   Larghezza:   Quantità:   Metri Lineari  
**1,2**

**Stima scheda €.** **60,00**

Note integrative:

## TEATRO COMUNALE

26

cod. edificio  
n. intervento

Via Federico II Svevo, 1101, 72023 Mesagne BR

**26-24**

Criticità rilevata

Segnaletica a pavimento: **assenza**

Localizzazione intervento

Scale

Piano terra

Descrizione dell'intervento

Realizzazione di fascia a pavimento di facile **percezione tattile e visiva**, atta a segnalare **l'inizio e la fine di una rampa scala** a persone non vedenti e ipovedenti.

La fascia tattilo-plantare dovrà essere collocata 20 cm. prima dell'inizio rampa e a 20 cm. dopo fine rampa. La segnaletica dovrà avere una profondità di cm. 60 ed una larghezza pari alla rampa di scale.

Al fine di rafforzare per ragioni di sicurezza e di orientamento l'andamento della o delle rampe di scale, si suggerisce all'inizio e al termine di ogni rampa di inserire una segnaletica tattile sul corrimano

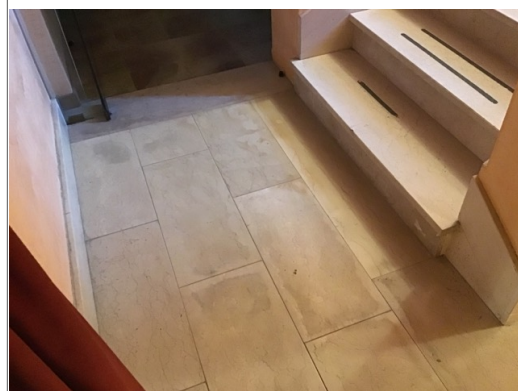
Materiale proposto:

**Tipo LogesVetEvolution  
PVC**

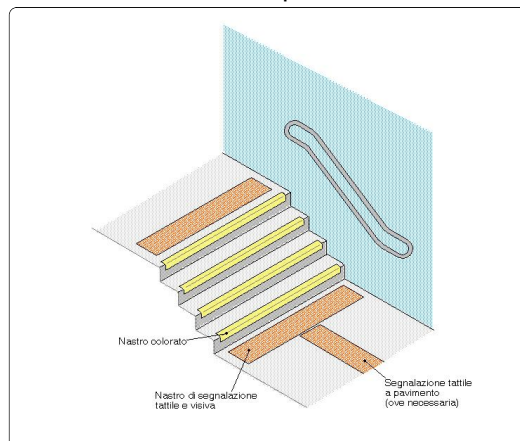
Riferimenti alla normativa

Legge 118/1971 art. 27  
Legge 41/1986 art. 32  
Legge 104/1992 art. 24  
D.M. 236/89 art. 4.1.10 - 8.1.10  
D.P.R. 503/96 art. 7 - 13 - 17  
D.L. 626/94 art. 30  
Legge 81/08 art. 63

Foto del rilievo



Esempio



Lunghezza:    Larghezza:    Quantità:    Metri Lineari  
**2,5**

**Stima scheda €.** **230,00**

Note integrative:



## TEATRO COMUNALE

26

cod. edificio  
n. intervento

Via Federico II Svevo, 1101, 72023 Mesagne BR

**26-25**

Criticità rilevata

Corrimano: **assenza/inadeguatezza**

Localizzazione intervento

Scale

Tutti i piani

Descrizione dell'intervento

**Inserimento** di corrimano: nel caso di un uso da parte di persone adulte il corrimano dovrà avere preferibilmente sezione con diametro di mm 40, nel caso di maggior uso da parte di bambini il diametro non dovrà superare i 30 mm. I corrimani utilizzati da parte degli adulti saranno posti ad un'altezza compresa tra 90 e 100 cm, quelli utilizzati da parte dei bambini andranno posti a un'altezza compresa tra cm 60 e cm 75. In caso di utenza mista si consiglia l'utilizzo di doppio corrimano posto alle due altezze. Il corrimano dovrà essere prolungato di cm 30 oltre il primo e l'ultimo gradino. La distanza tra il corrimano e la parete dovrà essere compresa tra i 4 e i 5 cm. Affinché le mensole di fissaggio al muro non costituiscano ostacolo sarà indispensabile posizionarle sulla parte inferiore del corrimano. Il materiale dovrà assicurare una presa sicura (anti-scivolo) ed essere gradevole al tatto. Il corrimano deve essere sempre presente su entrambi i lati della scala.

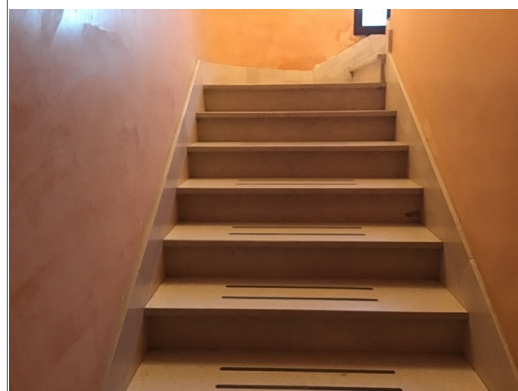
Materiale proposto:

**Metallo**

Riferimenti alla normativa

Legge 118/1971 art. 27  
Legge 41/1986 art. 32  
Legge 104/1992 art. 24  
D.M. 236/89 art. 4.1.10 - 4.1.11 - 8.0.1 - 8.1.10  
D.P.R. 503/96 art. 7 - 23  
D.L. 626/94 art. 30  
Legge 81/08 art. 63

Foto del rilievo



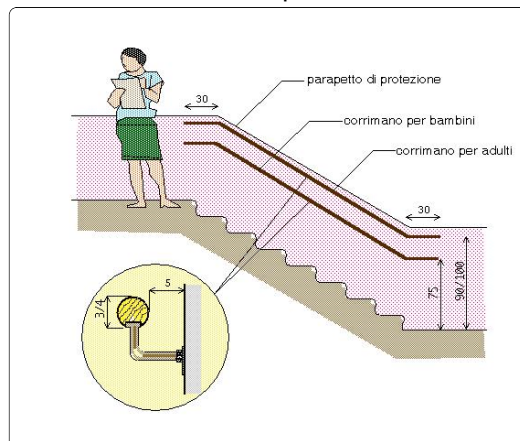
Lunghezza:    Larghezza:    Quantità:    Metri Lineari  
**12**

**Stima scheda €.** 1.920,00

Note integrative:

Corrimano scala principale dal piano terra al primo.

Esempio



## TEATRO COMUNALE

26

cod. edificio  
n. intervento

Via Federico II Svevo, 1101, 72023 Mesagne BR

**26-26**

Criticità rilevata

Segnaletica a pavimento: **assenza**

Localizzazione intervento

Scale

Tutti i piani

Descrizione dell'intervento

Realizzazione di fascia a pavimento di facile **percezione tattile e visiva**, atta a segnalare **l'inizio e la fine di una rampa scala** a persone non vedenti e ipovedenti.

La fascia tattilo-plantare dovrà essere collocata 20 cm. prima dell'inizio rampa e a 20 cm. dopo fine rampa. La segnaletica dovrà avere una profondità di cm. 60 ed una larghezza pari alla rampa di scale.

Al fine di rafforzare per ragioni di sicurezza e di orientamento l'andamento della o delle rampe di scale, si suggerisce all'inizio e al termine di ogni rampa di inserire una segnaletica tattile sul corrimano

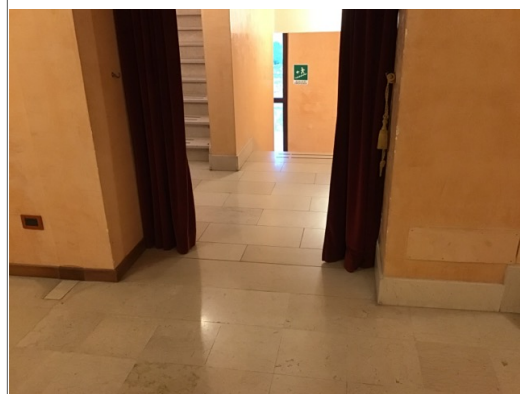
Materiale proposto:

**Tipo LogesVetEvolution  
PVC**

Riferimenti alla normativa

Legge 118/1971 art. 27  
Legge 41/1986 art. 32  
Legge 104/1992 art. 24  
D.M. 236/89 art. 4.1.10 - 8.1.10  
D.P.R. 503/96 art. 7 - 13 - 17  
D.L. 626/94 art. 30  
Legge 81/08 art. 63

Foto del rilievo



Lunghezza:    Larghezza:    Quantità:    Metri Lineari

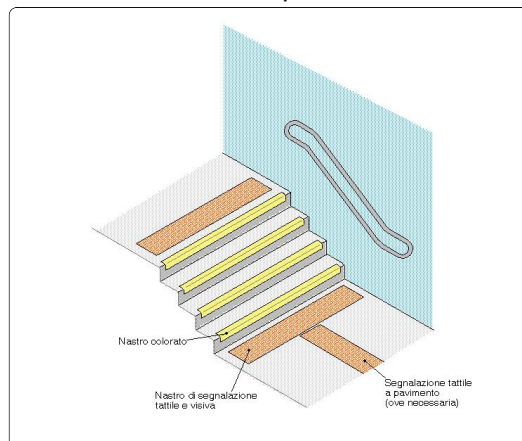
6

**Stima scheda €.** 560,00

Note integrative:

Intercettazione scale piano primo.

Esempio



## TEATRO COMUNALE

26

cod. edificio  
n. intervento

Via Federico II Svevo, 1101, 72023 Mesagne BR

**26-27**

Criticità rilevata

Segnaletica a pavimento: **assenza solo fascia di pericolo**

Localizzazione intervento

Scale



1° Piano

Materiale proposto:

**Tipo LogesVetEvolution  
PVC**

Riferimenti alla normativa

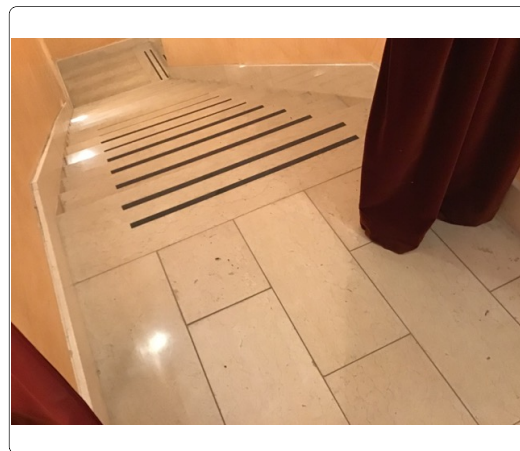
Descrizione dell'intervento

Realizzazione di fascia a pavimento di facile **percezione tattile e visiva**, atta a segnalare il pericolo rappresentato dalla presenza di una SCALA segnale di solo pericolo, a persone non vedenti e ipovedenti.

La fascia tattilo-plantare dovrà essere collocata 20 cm. prima dell'inizio rampa e a 20 cm. dopo fine rampa. La segnaletica dovrà avere una profondità di cm. 60 ed una larghezza pari alla rampa di scale.

Al fine di rafforzare per ragioni di sicurezza e di orientamento l'andamento della o delle rampe di scale, si suggerisce all'inizio e al termine di ogni rampa di inserire una segnaletica tattile sul corrimano

Foto del rilievo



Esempio

Lunghezza:    Larghezza:    Quantità:    Metri Lineari  
**1,2**

**Stima scheda €.** **60,00**

Note integrative:

Uscita di sicurezza.

## TEATRO COMUNALE

26

cod. edificio  
n. intervento

Via Federico II Svevo, 1101, 72023 Mesagne BR

**26-28**

Criticità rilevata

Segnaletica a pavimento: **assenza solo fascia di pericolo**

Localizzazione intervento

Scale



1° Piano

Materiale proposto:

**Tipo LogesVetEvolution  
PVC**

Riferimenti alla normativa

Descrizione dell'intervento

Realizzazione di fascia a pavimento di facile **percezione tattile e visiva**, atta a segnalare il pericolo rappresentato dalla presenza di una SCALA segnale di solo pericolo, a persone non vedenti e ipovedenti.

La fascia tattilo-plantare dovrà essere collocata 20 cm. prima dell'inizio rampa e a 20 cm. dopo fine rampa. La segnaletica dovrà avere una profondità di cm. 60 ed una larghezza pari alla rampa di scale.

Al fine di rafforzare per ragioni di sicurezza e di orientamento l'andamento della o delle rampe di scale, si suggerisce all'inizio e al termine di ogni rampa di inserire una segnaletica tattile sul corrimano

Foto del rilievo



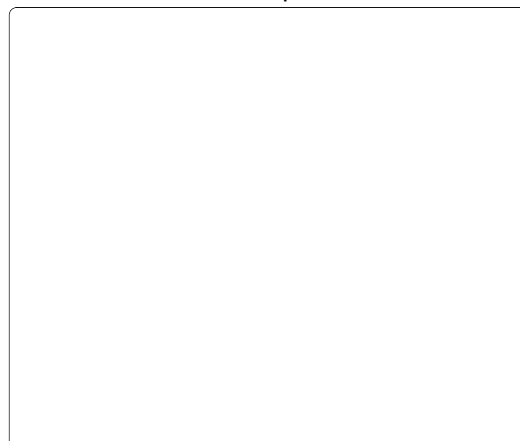
Lunghezza:    Larghezza:    Quantità:    Metri Lineari  
**1,2**

**Stima scheda €.** **60,00**

Note integrative:

Scale principali, per salire.

Esempio





## TEATRO COMUNALE

26

cod. edificio  
n. intervento

Via Federico II Svevo, 1101, 72023 Mesagne BR

**26-29**

Criticità rilevata

Segnaletica a pavimento: **assenza solo fascia di pericolo**

Localizzazione intervento

Scale



2° Piano

Materiale proposto:

**Tipo LogesVetEvolution  
PVC**

Riferimenti alla normativa

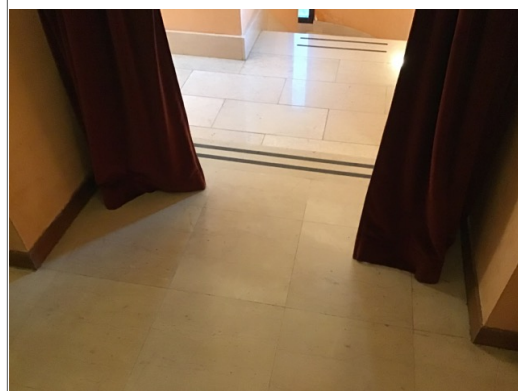
Descrizione dell'intervento

Realizzazione di fascia a pavimento di facile **percezione tattile e visiva**, atta a segnalare il pericolo rappresentato dalla presenza di una SCALA segnale di solo pericolo, a persone non vedenti e ipovedenti.

La fascia tattilo-plantare dovrà essere collocata 20 cm. prima dell'inizio rampa e a 20 cm. dopo fine rampa. La segnaletica dovrà avere una profondità di cm. 60 ed una larghezza pari alla rampa di scale.

Al fine di rafforzare per ragioni di sicurezza e di orientamento l'andamento della o delle rampe di scale, si suggerisce all'inizio e al termine di ogni rampa di inserire una segnaletica tattile sul corrimano

Foto del rilievo



Esempio

Lunghezza:    Larghezza:    Quantità:    Metri Lineari  
**1,5**

**Stima scheda €.** 80,00

Note integrative:

Scale principali. Loggione.

## TEATRO COMUNALE

26

cod. edificio  
n. intervento

Via Federico II Svevo, 1101, 72023 Mesagne BR

**26-30**

Criticità rilevata

Segnaletica a pavimento: **assenza solo fascia di pericolo**

Localizzazione intervento

Scale



2° Piano

Materiale proposto:

**Tipo LogesVetEvolution  
PVC**

Riferimenti alla normativa

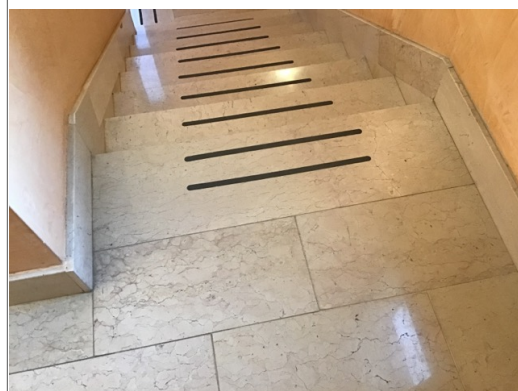
Descrizione dell'intervento

Realizzazione di fascia a pavimento di facile **percezione tattile e visiva**, atta a segnalare il pericolo rappresentato dalla presenza di una SCALA segnale di solo pericolo, a persone non vedenti e ipovedenti.

La fascia tattilo-plantare dovrà essere collocata 20 cm. prima dell'inizio rampa e a 20 cm. dopo fine rampa. La segnaletica dovrà avere una profondità di cm. 60 ed una larghezza pari alla rampa di scale.

Al fine di rafforzare per ragioni di sicurezza e di orientamento l'andamento della o delle rampe di scale, si suggerisce all'inizio e al termine di ogni rampa di inserire una segnaletica tattile sul corrimano

Foto del rilievo



Esempio

Lunghezza:    Larghezza:    Quantità:    Metri Lineari  
**1,2**

**Stima scheda €.** **60,00**

Note integrative:

Scale principali. Loggione.

## TEATRO COMUNALE

26

cod. edificio  
n. intervento

Via Federico II Svevo, 1101, 72023 Mesagne BR

**26-31**

Criticità rilevata

Segnaletica a pavimento: **assenza solo fascia di pericolo**

Localizzazione intervento

Scale



Piano terra

Materiale proposto:

**Tipo LogesVetEvolution  
PVC**

Riferimenti alla normativa

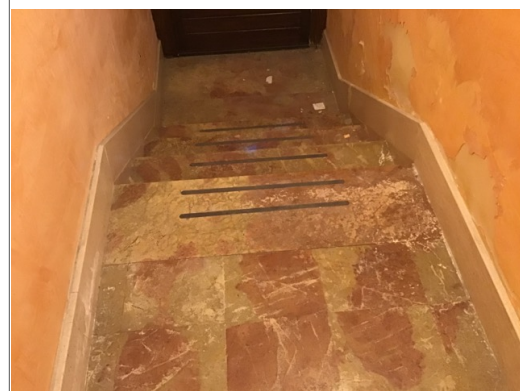
Descrizione dell'intervento

Realizzazione di fascia a pavimento di facile **percezione tattile e visiva**, atta a segnalare il pericolo rappresentato dalla presenza di una SCALA segnale di solo pericolo, a persone non vedenti e ipovedenti.

La fascia tattilo-plantare dovrà essere collocata 20 cm. prima dell'inizio rampa e a 20 cm. dopo fine rampa. La segnaletica dovrà avere una profondità di cm. 60 ed una larghezza pari alla rampa di scale.

Al fine di rafforzare per ragioni di sicurezza e di orientamento l'andamento della o delle rampe di scale, si suggerisce all'inizio e al termine di ogni rampa di inserire una segnaletica tattile sul corrimano

Foto del rilievo



Esempio

Lunghezza:    Larghezza:    Quantità:    Metri Lineari  
**1,2**

**Stima scheda €.** **60,00**

Note integrative:

## TEATRO COMUNALE

26

cod. edificio  
n. intervento

Via Federico II Svevo, 1101, 72023 Mesagne BR

**26-32**

Criticità rilevata

Segnaletica a pavimento: **assenza solo fascia di pericolo**

Localizzazione intervento

Scale



2° Piano

Materiale proposto:

**Tipo LogesVetEvolution  
PVC**

Riferimenti alla normativa

Descrizione dell'intervento

Realizzazione di fascia a pavimento di facile **percezione tattile e visiva**, atta a segnalare il pericolo rappresentato dalla presenza di una SCALA segnale di solo pericolo, a persone non vedenti e ipovedenti.

La fascia tattilo-plantare dovrà essere collocata 20 cm. prima dell'inizio rampa e a 20 cm. dopo fine rampa. La segnaletica dovrà avere una profondità di cm. 60 ed una larghezza pari alla rampa di scale.

Al fine di rafforzare per ragioni di sicurezza e di orientamento l'andamento della o delle rampe di scale, si suggerisce all'inizio e al termine di ogni rampa di inserire una segnaletica tattile sul corrimano

Foto del rilievo



Esempio

Lunghezza:    Larghezza:    Quantità:    Metri Lineari  
**1,2**

**Stima scheda €.** **60,00**

Note integrative:



## TEATRO COMUNALE

26

cod. edificio  
n. intervento

Via Federico II Svevo, 1101, 72023 Mesagne BR

**26-33**

Criticità rilevata

Corrimano: **assenza/inadeguatezza**

Localizzazione intervento

Scale

Tutti i piani

Descrizione dell'intervento

**Inserimento** di corrimano: nel caso di un uso da parte di persone adulte il corrimano dovrà avere preferibilmente sezione con diametro di mm 40, nel caso di maggior uso da parte di bambini il diametro non dovrà superare i 30 mm. I corrimani utilizzati da parte degli adulti saranno posti ad un'altezza compresa tra 90 e 100 cm, quelli utilizzati da parte dei bambini andranno posti a un'altezza compresa tra cm 60 e cm 75. In caso di utenza mista si consiglia l'utilizzo di doppio corrimano posto alle due altezze. Il corrimano dovrà essere prolungato di cm 30 oltre il primo e l'ultimo gradino. La distanza tra il corrimano e la parete dovrà essere compresa tra i 4 e i 5 cm. Affinché le mensole di fissaggio al muro non costituiscano ostacolo sarà indispensabile posizionarle sulla parte inferiore del corrimano. Il materiale dovrà assicurare una presa sicura (anti-scivolo) ed essere gradevole al tatto. Il corrimano deve essere sempre presente su entrambi i lati della scala.

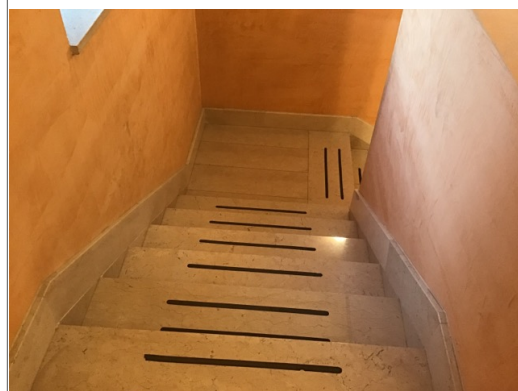
Materiale proposto:

**Metallo**

Riferimenti alla normativa

Legge 118/1971 art. 27  
Legge 41/1986 art. 32  
Legge 104/1992 art. 24  
D.M. 236/89 art. 4.1.10 - 4.1.11 - 8.0.1 - 8.1.10  
D.P.R. 503/96 art. 7 - 23  
D.L. 626/94 art. 30  
Legge 81/08 art. 63

Foto del rilievo



Lunghezza:    Larghezza:    Quantità:    Metri Lineari

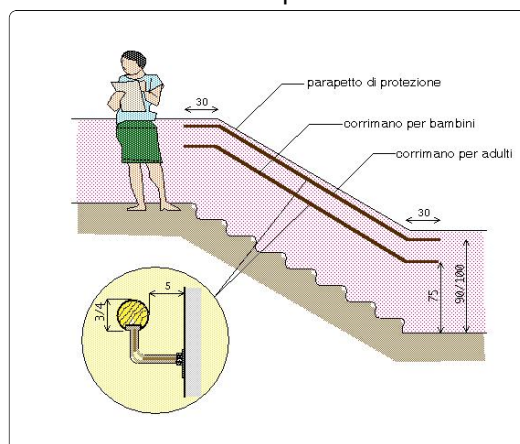
8

**Stima scheda €.** 1.280,00

Note integrative:

Scale dal primo piano al loggione.

Esempio



## TEATRO COMUNALE

26

cod. edificio  
n. intervento

Via Federico II Svevo, 1101, 72023 Mesagne BR

**26-34**

Criticità rilevata

Segnaletica a pavimento: **assenza solo fascia di pericolo**

Localizzazione intervento

Scale



1° Piano

Materiale proposto:

**Tipo LogesVetEvolution  
PVC**

Riferimenti alla normativa

Descrizione dell'intervento

Realizzazione di fascia a pavimento di facile **percezione tattile e visiva**, atta a segnalare il pericolo rappresentato dalla presenza di una SCALA segnale di solo pericolo, a persone non vedenti e ipovedenti.

La fascia tattilo-plantare dovrà essere collocata 20 cm. prima dell'inizio rampa e a 20 cm. dopo fine rampa. La segnaletica dovrà avere una profondità di cm. 60 ed una larghezza pari alla rampa di scale.

Al fine di rafforzare per ragioni di sicurezza e di orientamento l'andamento della o delle rampe di scale, si suggerisce all'inizio e al termine di ogni rampa di inserire una segnaletica tattile sul corrimano

Foto del rilievo



Esempio

Lunghezza:   Larghezza:   Quantità:   Metri Lineari  
**1,2**

**Stima scheda €.** **60,00**

Note integrative:

Primo piano.

## TEATRO COMUNALE

26

cod. edificio  
n. intervento

Via Federico II Svevo, 1101, 72023 Mesagne BR

**26-35**

Criticità rilevata

Segnaletica a pavimento: **assenza solo fascia di pericolo**

Localizzazione intervento

Scale



1° Piano

Materiale proposto:

**Tipo LogesVetEvolution  
PVC**

Riferimenti alla normativa

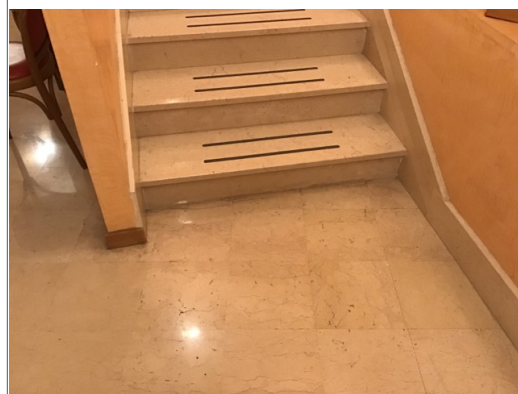
Descrizione dell'intervento

Realizzazione di fascia a pavimento di facile **percezione tattile e visiva**, atta a segnalare il pericolo rappresentato dalla presenza di una SCALA segnale di solo pericolo, a persone non vedenti e ipovedenti.

La fascia tattilo-plantare dovrà essere collocata 20 cm. prima dell'inizio rampa e a 20 cm. dopo fine rampa. La segnaletica dovrà avere una profondità di cm. 60 ed una larghezza pari alla rampa di scale.

Al fine di rafforzare per ragioni di sicurezza e di orientamento l'andamento della o delle rampe di scale, si suggerisce all'inizio e al termine di ogni rampa di inserire una segnaletica tattile sul corrimano

Foto del rilievo



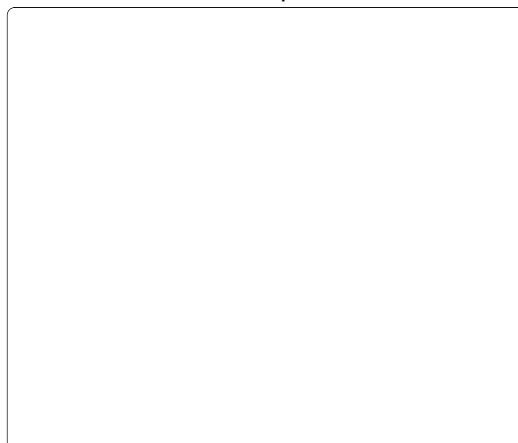
Lunghezza:    Larghezza:    Quantità:    Metri Lineari  
**1,2**

**Stima scheda €.** **60,00**

Note integrative:

Primo piano.

Esempio



## TEATRO COMUNALE

26

cod. edificio  
n. intervento

Via Federico II Svevo, 1101, 72023 Mesagne BR

**26-36**

Criticità rilevata

Corrimano: **assenza/inadeguatezza**

Localizzazione intervento

Scale

Tutti i piani

Descrizione dell'intervento

**Inserimento** di corrimano: nel caso di un uso da parte di persone adulte il corrimano dovrà avere preferibilmente sezione con diametro di mm 40, nel caso di maggior uso da parte di bambini il diametro non dovrà superare i 30 mm. I corrimani utilizzati da parte degli adulti saranno posti ad un'altezza compresa tra 90 e 100 cm, quelli utilizzati da parte dei bambini andranno posti a un'altezza compresa tra cm 60 e cm 75. In caso di utenza mista si consiglia l'utilizzo di doppio corrimano posto alle due altezze. Il corrimano dovrà essere prolungato di cm 30 oltre il primo e l'ultimo gradino. La distanza tra il corrimano e la parete dovrà essere compresa tra i 4 e i 5 cm. Affinché le mensole di fissaggio al muro non costituiscano ostacolo sarà indispensabile posizionarle sulla parte inferiore del corrimano. Il materiale dovrà assicurare una presa sicura (anti-scivolo) ed essere gradevole al tatto. Il corrimano deve essere sempre presente su entrambi i lati della scala.

Materiale proposto:

**Metallo**

Riferimenti alla normativa

Legge 118/1971 art. 27  
Legge 41/1986 art. 32  
Legge 104/1992 art. 24  
D.M. 236/89 art. 4.1.10 - 4.1.11 - 8.0.1 - 8.1.10  
D.P.R. 503/96 art. 7 - 23  
D.L. 626/94 art. 30  
Legge 81/08 art. 63

Foto del rilievo



Lunghezza:    Larghezza:    Quantità:    Metri Lineari

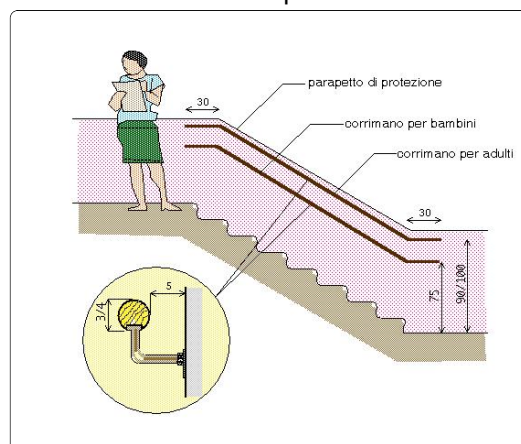
8

**Stima scheda €.** 1.280,00

Note integrative:

Scale dal primo piano al loggione.

Esempio





## TEATRO COMUNALE

26

cod. edificio  
n. intervento

Via Federico II Svevo, 1101, 72023 Mesagne BR

**26-37**

Criticità rilevata

Segnaletica a pavimento: **assenza solo fascia di pericolo**

Localizzazione intervento

Scale



2° Piano

Materiale proposto:

**Tipo LogesVetEvolution  
PVC**

Riferimenti alla normativa

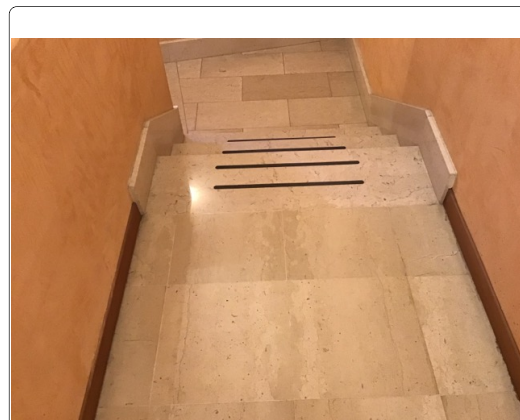
Descrizione dell'intervento

Realizzazione di fascia a pavimento di facile **percezione tattile e visiva**, atta a segnalare il pericolo rappresentato dalla presenza di una SCALA segnale di solo pericolo, a persone non vedenti e ipovedenti.

La fascia tattilo-plantare dovrà essere collocata 20 cm. prima dell'inizio rampa e a 20 cm. dopo fine rampa. La segnaletica dovrà avere una profondità di cm. 60 ed una larghezza pari alla rampa di scale.

Al fine di rafforzare per ragioni di sicurezza e di orientamento l'andamento della o delle rampe di scale, si suggerisce all'inizio e al termine di ogni rampa di inserire una segnaletica tattile sul corrimano

Foto del rilievo



Esempio

Lunghezza:    Larghezza:    Quantità:    Metri Lineari  
**1,2**

**Stima scheda €.** 60,00

Note integrative:

## TEATRO COMUNALE

26

cod. edificio  
n. intervento

Via Federico II Svevo, 1101, 72023 Mesagne BR

**26-38**

Criticità rilevata

Segnaletica a pavimento: **assenza solo fascia di pericolo**

Localizzazione intervento

Scale



1° Piano

Materiale proposto:

**Tipo LogesVetEvolution  
PVC**

Riferimenti alla normativa

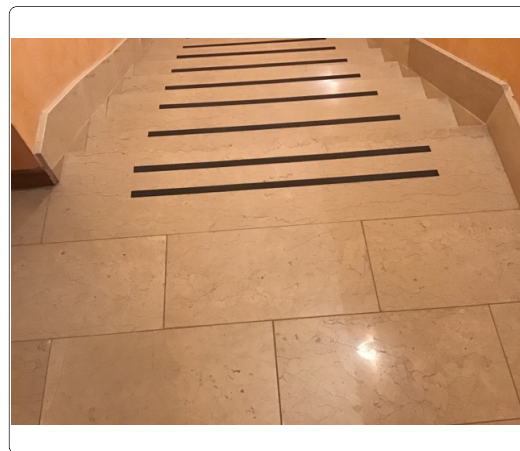
Descrizione dell'intervento

Realizzazione di fascia a pavimento di facile **percezione tattile e visiva**, atta a segnalare il pericolo rappresentato dalla presenza di una SCALA segnale di solo pericolo, a persone non vedenti e ipovedenti.

La fascia tattilo-plantare dovrà essere collocata 20 cm. prima dell'inizio rampa e a 20 cm. dopo fine rampa. La segnaletica dovrà avere una profondità di cm. 60 ed una larghezza pari alla rampa di scale.

Al fine di rafforzare per ragioni di sicurezza e di orientamento l'andamento della o delle rampe di scale, si suggerisce all'inizio e al termine di ogni rampa di inserire una segnaletica tattile sul corrimano

Foto del rilievo



Esempio

Lunghezza:    Larghezza:    Quantità:    Metri Lineari  
**1,2**

**Stima scheda €.** **60,00**

Note integrative:

## TEATRO COMUNALE

26

cod. edificio  
n. intervento

Via Federico II Svevo, 1101, 72023 Mesagne BR

**26-39**

Criticità rilevata

Segnaletica a pavimento: **assenza solo fascia di pericolo**

Localizzazione intervento

Scale



1° Piano

Materiale proposto:

**Tipo LogesVetEvolution  
PVC**

Riferimenti alla normativa

Descrizione dell'intervento

Realizzazione di fascia a pavimento di facile **percezione tattile e visiva**, atta a segnalare il pericolo rappresentato dalla presenza di una SCALA segnale di solo pericolo, a persone non vedenti e ipovedenti.

La fascia tattilo-plantare dovrà essere collocata 20 cm. prima dell'inizio rampa e a 20 cm. dopo fine rampa. La segnaletica dovrà avere una profondità di cm. 60 ed una larghezza pari alla rampa di scale.

Al fine di rafforzare per ragioni di sicurezza e di orientamento l'andamento della o delle rampe di scale, si suggerisce all'inizio e al termine di ogni rampa di inserire una segnaletica tattile sul corrimano

Foto del rilievo



Esempio

Lunghezza:    Larghezza:    Quantità:    Metri Lineari

2

**Stima scheda €.** 100,00

Note integrative:

# TEATRO COMUNALE

26

cod. edificio  
n. intervento

Via Federico II Svevo, 1101, 72023 Mesagne BR

# 26-40

Criticità rilevata

Corrimano: **assenza/inadeguatezza**

## Localizzazione intervento

## Scale

## Esterno

## Descrizione dell'intervento

**Inserimento** di corrimano: nel caso di un uso da parte di persone adulte il corrimano dovrà avere preferibilmente sezione con diametro di mm 40, nel caso di maggior uso da parte di bambini il diametro non dovrà superare i 30 mm. I corrimani utilizzati da parte degli adulti saranno posti ad un'altezza compresa tra 90 e 100 cm, quelli utilizzati da parte dei bambini andranno posti a un'altezza compresa tra cm 60 e cm 75. In caso di utenza mista si consiglia l'utilizzo di doppio corrimano posto alle due altezze. Il corrimano dovrà essere prolungato di cm 30 oltre il primo e l'ultimo gradino. La distanza tra il corrimano e la parete dovrà essere compresa tra i 4 e i 5 cm. Affinché le mensole di fissaggio al muro non costituiscano ostacolo sarà indispensabile posizionarle sulla parte inferiore del corrimano. Il materiale dovrà assicurare una presa sicura (anti-scivolo) ed essere gradevole al tatto. Il corrimano deve essere sempre presente su entrambi i lati della scala.

Materiale proposto:

## Metallo

## Riferimenti alla normativa

Legge 118/1971 art. 27

Legge 41/1986 art. 32

Legge 104/1992 art. 24

D.M. 236/89 art. 4.1.10 - 4.1.11 -  
8.0.1 - 8.1.10

D.P.R. 503/96 art. 7 - 23

D.L. 626/94 art. 30

Legge 81/08 art. 63

Foto del rilievo



Lunghezza:    Larghezza:    Quantità:    Metri Lineari

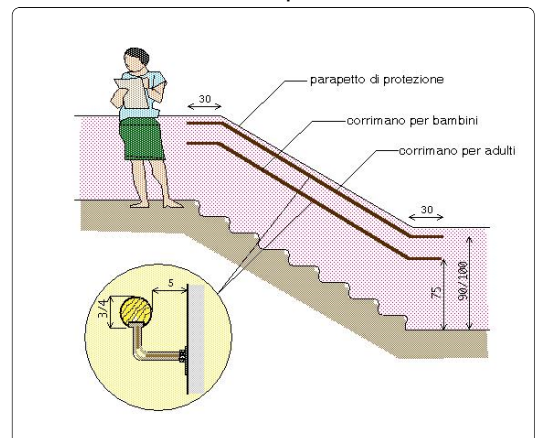
**2                      3**

**Stima scheda €.** 800,00

Note integrative:

Scala esterna per camerini, uscita di sicurezza.

### Esempio





## TEATRO COMUNALE

26

cod. edificio  
n. intervento

Via Federico II Svevo, 1101, 72023 Mesagne BR

**26-41**

Criticità rilevata

Segnaletica a pavimento: **assenza solo fascia di pericolo**

Localizzazione intervento

Scale



Esterno

Materiale proposto:

**Tipo LogesVetEvolution  
PVC**

Riferimenti alla normativa

Descrizione dell'intervento

Realizzazione di fascia a pavimento di facile **percezione tattile e visiva**, atta a segnalare il pericolo rappresentato dalla presenza di una SCALA segnale di solo pericolo, a persone non vedenti e ipovedenti.

La fascia tattilo-plantare dovrà essere collocata 20 cm. prima dell'inizio rampa e a 20 cm. dopo fine rampa. La segnaletica dovrà avere una profondità di cm. 60 ed una larghezza pari alla rampa di scale.

Al fine di rafforzare per ragioni di sicurezza e di orientamento l'andamento della o delle rampe di scale, si suggerisce all'inizio e al termine di ogni rampa di inserire una segnaletica tattile sul corrimano

Foto del rilievo



Esempio

Lunghezza:   Larghezza:   Quantità:   Metri Lineari  
**1,2**

**Stima scheda €.** **60,00**

Note integrative:

## TEATRO COMUNALE

26

cod. edificio  
n. intervento

Via Federico II Svevo, 1101, 72023 Mesagne BR

**26-42**

Criticità rilevata

Segnaletica a pavimento: **assenza solo fascia di pericolo**

Localizzazione intervento

Scale



Esterno

Materiale proposto:

**Tipo LogesVetEvolution  
PVC**

Riferimenti alla normativa

Descrizione dell'intervento

Realizzazione di fascia a pavimento di facile **percezione tattile e visiva**, atta a segnalare il pericolo rappresentato dalla presenza di una SCALA segnale di solo pericolo, a persone non vedenti e ipovedenti.

La fascia tattilo-plantare dovrà essere collocata 20 cm. prima dell'inizio rampa e a 20 cm. dopo fine rampa. La segnaletica dovrà avere una profondità di cm. 60 ed una larghezza pari alla rampa di scale.

Al fine di rafforzare per ragioni di sicurezza e di orientamento l'andamento della o delle rampe di scale, si suggerisce all'inizio e al termine di ogni rampa di inserire una segnaletica tattile sul corrimano

Foto del rilievo



Esempio

Lunghezza:    Larghezza:    Quantità:    Metri Lineari  
**1,2**

**Stima scheda €.** 60,00

Note integrative:

## TEATRO COMUNALE

26

cod. edificio  
n. intervento

Via Federico II Svevo, 1101, 72023 Mesagne BR

26-43

Criticità rilevata

Assenza di segnaletica informativa e di orientamento su supporto

Localizzazione intervento

Accesso edificio

Esterno

Descrizione dell'intervento

Installazione di mappa tattile quale rappresentazione in rilievo della planimetria di un ambiente, con l'indicazione dei principali punti di riferimento utili agli utenti dell'edificio o dello spazio. Deve risultare di facile lettura visiva, tramite forte contrasto cromatico e facile percezione tattile data dal rilievo, che deve riportare la planimetria e le descrizioni in caratteri Braille e normali.

L'informazione di tipo tattile a parete (verticale) deve essere posizionata ad un'altezza non superiore a cm 150 e non inferiore a cm 130 da terra. Qualora la targa sia collocata orizzontalmente, questa deve avere una inclinazione di 30° ed essere ad una altezza di cm 90 da terra. Per la lettura tattile è sempre consigliabile la disposizione su piano inclinato a 30°.

Materiale proposto:

Riferimenti alla normativa

Legge 118/1971 art. 27

Legge 41/1986 art. 32

Legge 104/1992 art. 24

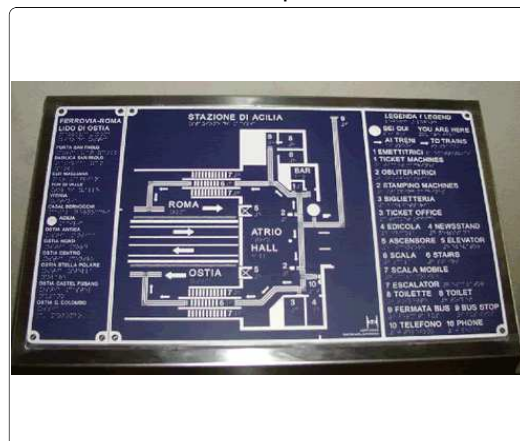
D.M. 236/89 art. 4.3

D.P.R. 503/96 art. 1 - 2 - 9 - 17

Foto del rilievo



Esempio



Lunghezza:    Larghezza:    Quantità:    Metri Lineari

1

Stima scheda € 750,00

Note integrative:

## TEATRO COMUNALE

26

cod. edificio  
n. intervento

Via Federico II Svevo, 1101, 72023 Mesagne BR

26-44

Criticità rilevata

**Assenza** di segnalazione **tattilo-plantare** come linea guida  
all'orientamento delle persone non vedenti

Localizzazione intervento

Accesso edificio

Esterno

Descrizione dell'intervento

Inserimento di segnalazione tattile costituita da fascia di larghezza 60 cm trattata a righe parallele con funzione di orientamento o intercettazione di un servizio pubblico.

Materiale proposto:

**Tipo LogesVetEvolution  
PVC**

Riferimenti alla normativa

Legge 118/1971 art. 27  
Legge 41/1986 art. 32  
Legge 104/1992 art. 24  
D.M. 236/89 art. 4.2.1 - 4.3  
D.P.R. 503/96 art. 1 - 4 - 5 - 9 - 17  
Legge 104/96 art. 24  
D.P.R. 380/01 art. 76 com.8

Foto del rilievo



Lunghezza:   Larghezza:   Quantità:   Metri Lineari

5

**Stima scheda €.** 500,00

Note integrative:

Esempio





# PEBA MESAGNE - AMBITO EDILIZIO CRITICITA' RILEVATE - RESOCONTO - STIMA

---

NOME UNITA' EDILIZIA

**Teatro Comunale**

identificativo

**26**

INDIRIZZO

**Via Federico II Svevo, 1101, 72023 Mesagne BR**

---

**STIMA TOTALE UNITA' EDILIZIA**

**€. 57.530,00**

---