



SCUOLA PRIMARIA GIOVANNI FALCONE

31

Via Giovanni Antonucci, 72023 Mesagne BR

Priorità

3315



Il fabbricato, adiacente alla scuola materna Anderson ma con la quale non condivide lo stesso accesso, si trova in un'area urbana a sud del centro storico di Mesagne.

Nell' ingresso esterno non c'è un citofono, rampa e le scale risultano senza corrimano, la pavimentazione dell'ingresso in marmo risulta molto scivolosa e si suggerisce un trattamento antisdrucchiolo con cera.

L'edificio si sviluppa su due piani con ascensore in buono stato che manca di braille. Lugo i corridoi sia del piano terra che del primo piano ci sono degli spigoli vivi da proteggere tra cui quelli dei termosifoni.

All'esterno, lungo tutto il perimetro, vi è un marciapiedi che non si ritiene da rendere accessibile.

C'è un servizio igienico accessibile e invece non è presente segnaletica tattile di orientamento per non vedenti.



SCUOLA PRIMARIA GIOVANNI FALCONE

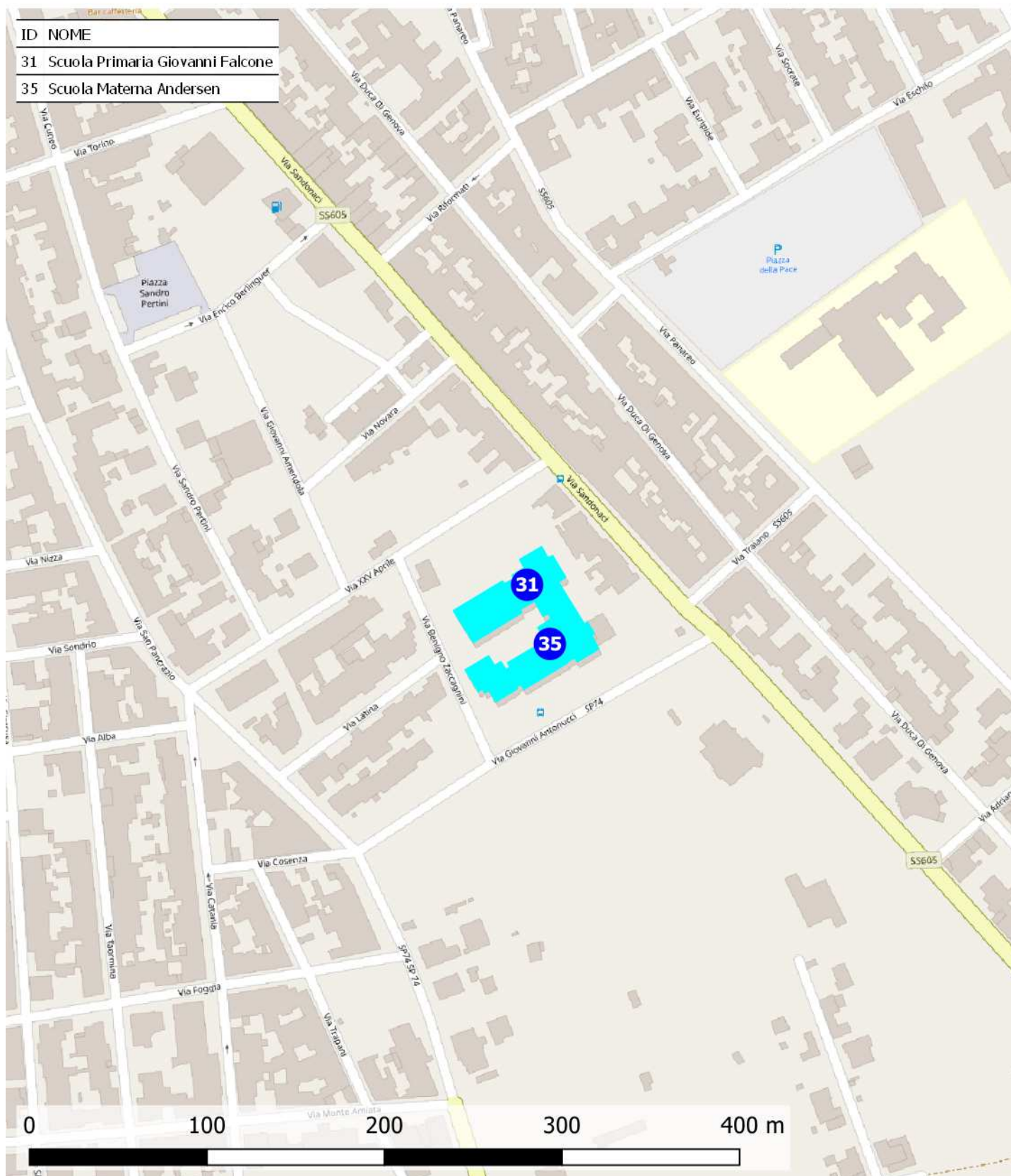
31

Via Giovanni Antonucci, 72023 Mesagne BR

Priorità

3315

31 - Scuola Primaria Giovanni Falcone





SCUOLA PRIMARIA GIOVANNI FALCONE

31

Via Giovanni Antonucci, 72023 Mesagne BR

Priorità

3315

Destinazione d'uso

- Asilo nido ☐
- Scuola materna ☐
- Scuola elementare ☒
- Scuola media inf. ☐
- Scuola media sup. Uman. ☐
- Scuola media sup. Comm. ☐
- Scuola media sup. Tecn. ☐
- Direzione didattica ☐
- Uff. pubbl. statale ☐
- Uff. pubbl. regionale ☐
- Uff. pubbl. provinciale ☐
- Uff. pubbl. comunale ☐
- Azienda municipalizzata ☐
- Chiesa ☐
- Cimitero ☐
- Ufficio postale ☐
- Istituto di credito ☐
- Ambulatorio A.S.L. ☐
- Ospedale ☐
- Day hospital ☐
- U.S.L. ☐
- Casa protetta, R.S.A. ☐
- Centro sociale anziani ☐
- Centro diurno ☐
- Centro ricreativo ☐
- Sede associazioni, sala circosc. ☐
- Consultorio ☐
- Centro handicap ☐
- Centro sportivo polifunz. ☐
- Centro sport. natatorio ☐
- Centro sport. atletica ☐
- Centro sport. calcio ☐
- Palestra pubblica ☐
- Centro sport. tennis ☐
- Centro ippico ☐
- Centro culturale ☐
- Biblioteca ☐
- Museo, pinacoteca ☐
- Teatro, cinematografo ☐
- Ristorante, albergo ☐
- Pubblica sicurezza ☐
- Sede giudiziaria ☐
- Vari rivolti al pubbl. ☐

Presenza di utenti

- Motori ☐
- Sensoriali ☐
- Cognitivi ☐
- Pluripatologie ☐
- Lievi ☐

Frequenza

- Bassa ☒
- Media ☐
- Alta ☐
- Nessuna ☐

Concentrazione di funzioni

- Bassa ☒
- Media ☐
- Alta ☐
- Nessuna ☐

Edificio storico

☐

Condizione ambientale

STRADA CON TRAFFICO VEICOLARE/PEDONALE

- Scarso ☐
- Medio ☒
- Alto ☐

Interesse turistico

- Basso ☐
- Medio ☐
- Alto ☐
- Nessuno ☒

Collocazione ambientale

- Centro storico ☐
- Area urbana ☐
- Periferia ☒

Variabile temporale

Lavori previsti entro i primi 12 mesi a partire dal 20.11.2020 ☐

Costo totale degli interventi proposti

- Minimo da 0 a 10.000 ☐
- Contenuto da 10.000 a 25.000 ☐
- Medio da 25.000 a 50.000 ☐
- Alto oltre 50.000 ☒

Criteri assoggettati a correttivi

- Edificio o ambienti di proprietà ☒
- Edificio o ambienti dati in uso o gestione ☐
- Completamento interventi già avviati ☐
- Avvio di nuovo progetto ☐

PRIORITA' CALCOLATA

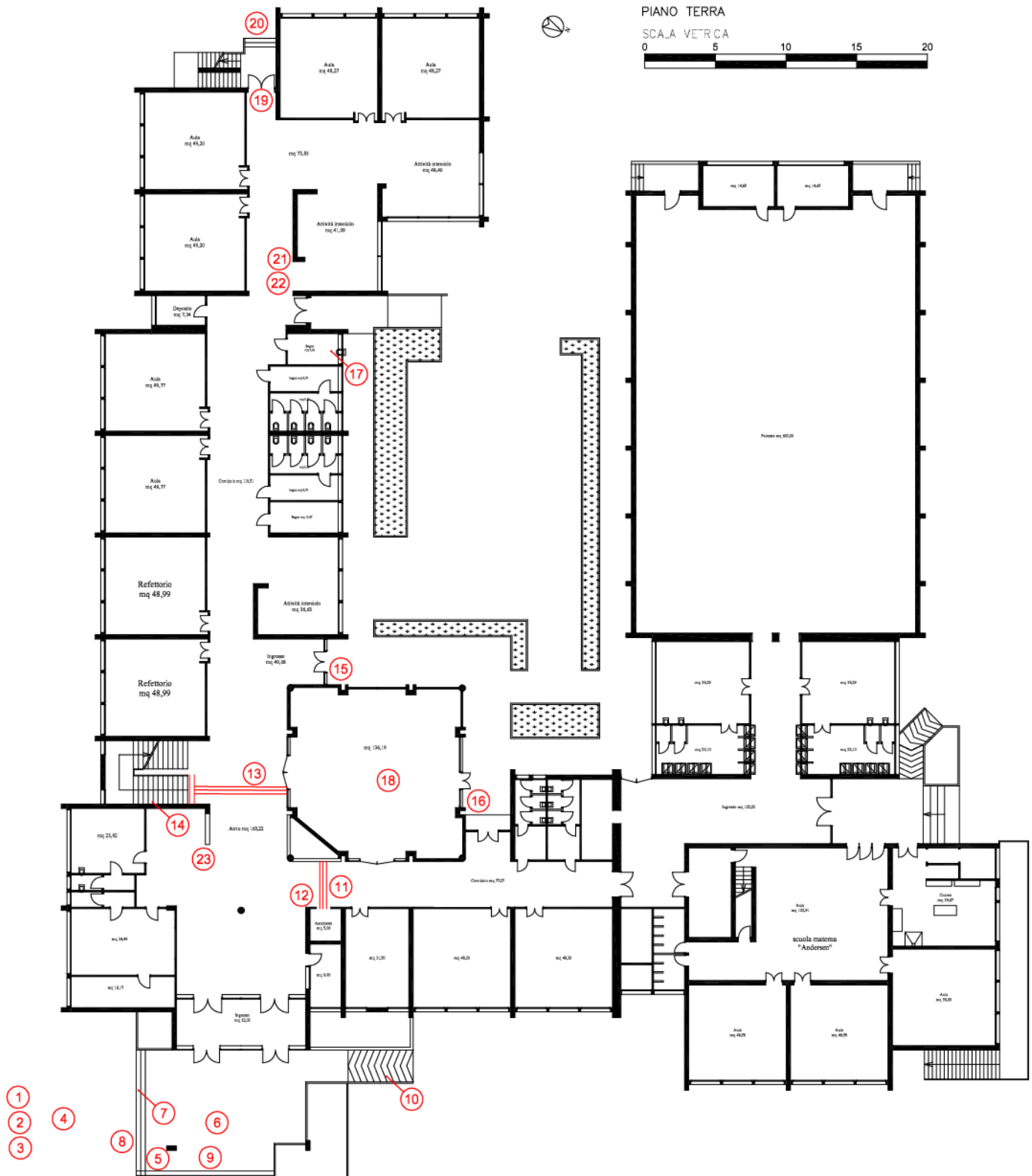
3315

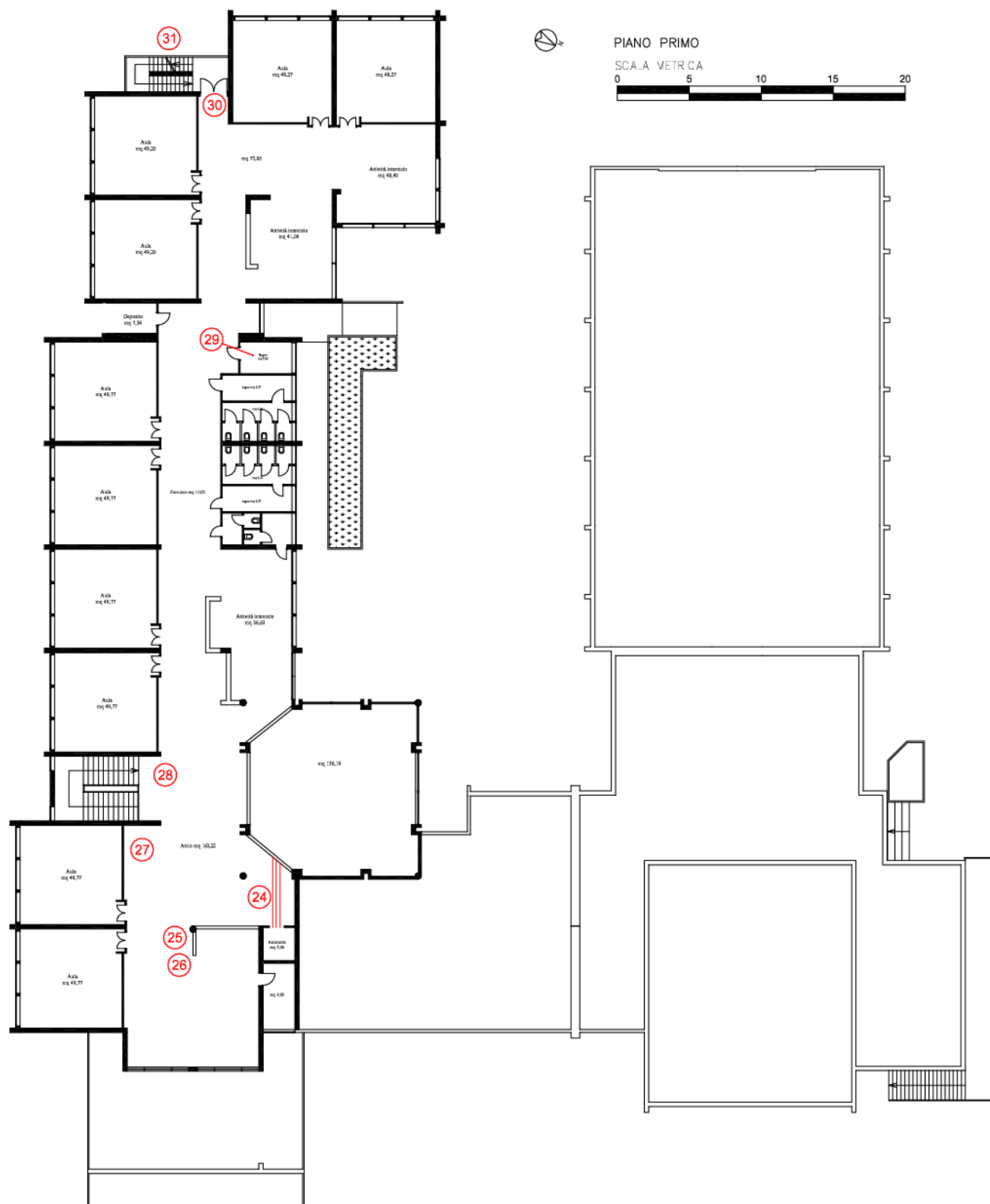
STRALCIO SUGGERITO

9° STRALCIO

Interventi previsti

- parcheggio ☐
- segnaletica est. ☒
- segnaletica int. ☐
- percorso est. ☐
- percorso int. ☐
- pavimentaz. est. ☒
- pavimentaz. int. ☐
- pensilina di protezione ☐
- rampa fissa est. ☒
- rampa fissa int. ☐
- servoscala est. ☐
- servoscala int. ☐
- corrimano est. ☒
- corrimano int. ☐
- ascensore est. ☐
- ascensore int. ☐
- accesso princ. ☐
- accesso second. ☐
- soglie, zerbini ☒
- ausili est. ☐
- mod.vano ascens. ☐
- mod.cabina ascens. ☐
- mod.comandi ascens. ☒
- mod. infissi ☐
- adeguam. serv. igienici ☒
- costruz. serv. igienici ☐
- mod. strutt. murarie ☐
- inserim. stalli ☐
- adeguam. arredi ☒





SCUOLA PRIMARIA GIOVANNI FALCONE

31

cod. edificio
n. intervento

Via Giovanni Antonucci, 72023 Mesagne BR

31-1

Criticità rilevata

Assenza di segnalazione **tattilo-plantare** come linea guida all'orientamento delle persone non vedenti

Localizzazione intervento

Accesso edificio

Esterno

Descrizione dell'intervento

Inserimento di segnalazione tattile costituita da fascia di larghezza 60 cm trattata a righe parallele con funzione di orientamento o intercettazione di un servizio pubblico.

Materiale proposto:

**Tipo LogesVetEvolution
PVC**

Riferimenti alla normativa

Legge 118/1971 art. 27
Legge 41/1986 art. 32
Legge 104/1992 art. 24
D.M. 236/89 art. 4.2.1 - 4.3
D.P.R. 503/96 art. 1 - 4 - 5 - 9 - 17
Legge 104/96 art. 24
D.P.R. 380/01 art. 76 com.8

Foto del rilievo



Lunghezza: Larghezza: Quantità: Metri Lineari

4

Stima scheda €. 400,00

Note integrative:

Esempio



SCUOLA PRIMARIA GIOVANNI FALCONE

31

cod. edificio
n. intervento

Via Giovanni Antonucci, 72023 Mesagne BR

31-2

Criticità rilevata

Assenza di segnaletica informativa e di orientamento su supporto

Localizzazione intervento

Accesso edificio

Esterno

Descrizione dell'intervento

Installazione di mappa tattile quale rappresentazione in rilievo della planimetria di un ambiente, con l'indicazione dei principali punti di riferimento utili agli utenti dell'edificio o dello spazio. Deve risultare di facile lettura visiva, tramite forte contrasto cromatico e facile percezione tattile data dal rilievo, che deve riportare la planimetria e le descrizioni in caratteri Braille e normali.

L'informazione di tipo tattile a parete (verticale) deve essere posizionata ad un'altezza non superiore a cm 150 e non inferiore a cm 130 da terra. Qualora la targa sia collocata orizzontalmente, questa deve avere una inclinazione di 30° ed essere ad una altezza di cm 90 da terra. Per la lettura tattile è sempre consigliabile la disposizione su piano inclinato a 30°.

Materiale proposto:

Riferimenti alla normativa

Legge 118/1971 art. 27

Legge 41/1986 art. 32

Legge 104/1992 art. 24

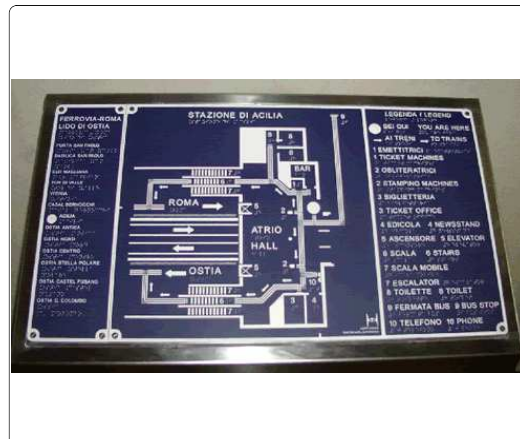
D.M. 236/89 art. 4.3

D.P.R. 503/96 art. 1 - 2 - 9 - 17

Foto del rilievo



Esempio



Lunghezza: Larghezza: Quantità: Metri Lineari

1

Stima scheda € 750,00

Note integrative:

SCUOLA PRIMARIA GIOVANNI FALCONE

31

cod. edificio
n. intervento

Via Giovanni Antonucci, 72023 Mesagne BR

31-3

Criticità rilevata
Citofono: **assenza**

Localizzazione intervento

Accesso edificio

Esterno

Descrizione dell'intervento

Inserimento di impianto citofonico: l'impianto verrà posizionato ad un'altezza compresa tra cm 110 e cm 130 dal piano di calpestio. Sarà preferibilmente dotato di pulsanti in rilievo, con dimensione e colore tali da consentirne un facile utilizzo a persone non vedenti o ipovedenti.

Materiale proposto:

Riferimenti alla normativa

Legge 118/1971 art. 27
Legge 41/1986 art. 32
Legge 104/1992 art. 24
D.M. 236/89 art. 4.1.5 - 8.0.1 - 8.1.5
Legge 67/06 art. 1 comma 2

Foto del rilievo

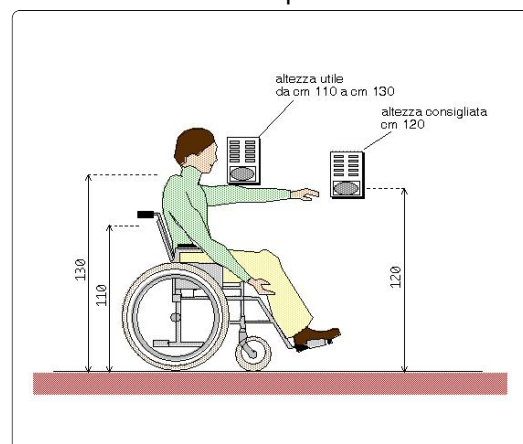


Lunghezza: Larghezza: Quantità: Metri Lineari
1

Stima scheda €. 1.290,00

Note integrative:

Esempio



SCUOLA PRIMARIA GIOVANNI FALCONE

31

cod. edificio
n. intervento

Via Giovanni Antonucci, 72023 Mesagne BR

31-4

Criticità rilevata
Caditoia inadeguata

Localizzazione intervento

Accesso edificio

Esterno

Descrizione dell'intervento

Sostituzione della caditoia con nuovo manufatto che verrà incassato e reso perfettamente complanare al pavimento. La caditoia non dovrà presentare fessure tali da costituire ostacolo o pericolo rispetto a ruote, tacchi o bastoni. I vuoti non potranno essere attraversati da sfere di diametro superiore ai 20 mm (preferibilmente non superiore a 15 mm); eventuali fessure parallele dovranno essere poste in senso ortogonale alla principale direzione di marcia.

ATTENZIONE !

Occorre fare una buona rasatura della finitura superficiale per evitare di creare altre criticità sulla pavimentazione per le persone con difficoltà motorie.

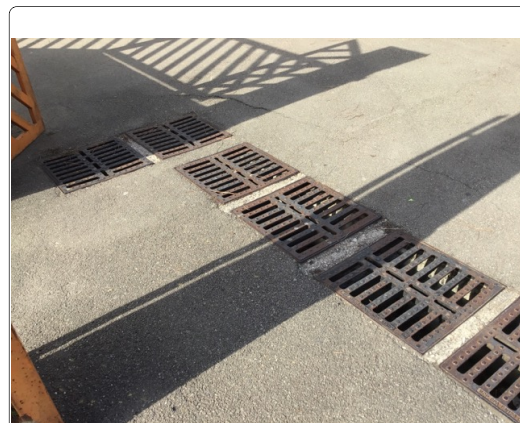
Materiale proposto:

Ghisa

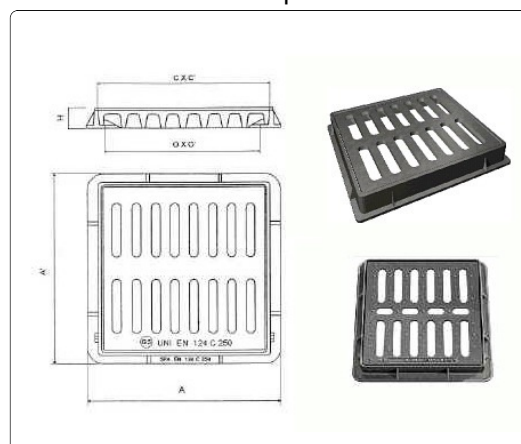
Riferimenti alla normativa

Legge 118/1971 art. 27
Legge 41/1986 art. 32
Legge 104/1992 art. 24
D.M. 236/89 art. 4.1.2 - 8.1.2
D.P.R. 503/96 art. 4 - 5 - 6 - 16

Foto del rilievo



Esempio



Lunghezza: Larghezza: Quantità: Metri Lineari
12

Stima scheda €. 5.450,00

Note integrative:

SCUOLA PRIMARIA GIOVANNI FALCONE

31

cod. edificio
n. intervento

Via Giovanni Antonucci, 72023 Mesagne BR

31-5

Criticità rilevata

Corrimano: **assenza/inadeguatezza**

Localizzazione intervento

Ingresso

Esterno

Descrizione dell'intervento

Inserimento di corrimano: nel caso di un uso da parte di persone adulte il corrimano dovrà avere preferibilmente sezione con diametro di mm 40, nel caso di maggior uso da parte di bambini il diametro non dovrà superare i 30 mm. I corrimani utilizzati da parte degli adulti saranno posti ad un'altezza compresa tra 90 e 100 cm, quelli utilizzati da parte dei bambini andranno posti a un'altezza compresa tra cm 60 e cm 75. In caso di utenza mista si consiglia l'utilizzo di doppio corrimano posto alle due altezze. Il corrimano dovrà essere prolungato di cm 30 oltre il primo e l'ultimo gradino. La distanza tra il corrimano e la parete dovrà essere compresa tra i 4 e i 5 cm. Affinché le mensole di fissaggio al muro non costituiscano ostacolo sarà indispensabile posizionarle sulla parte inferiore del corrimano. Il materiale dovrà assicurare una presa sicura (anti-scivolo) ed essere gradevole al tatto. Il corrimano deve essere sempre presente su entrambi i lati della scala.

Materiale proposto:

Metallo

Riferimenti alla normativa

Legge 118/1971 art. 27
Legge 41/1986 art. 32
Legge 104/1992 art. 24
D.M. 236/89 art. 4.1.10 - 4.1.11 - 8.0.1 - 8.1.10
D.P.R. 503/96 art. 7 - 23
D.L. 626/94 art. 30
Legge 81/08 art. 63

Foto del rilievo



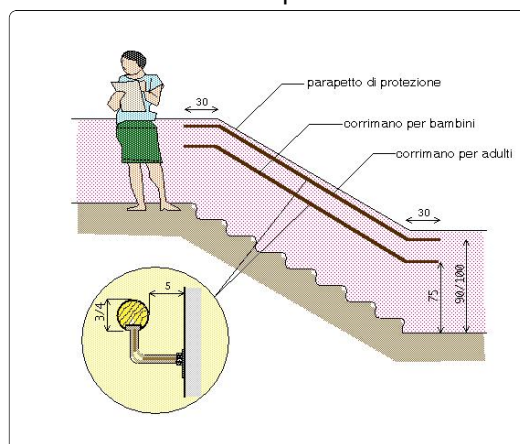
Lunghezza: Larghezza: Quantità: Metri Lineari
10

Stima scheda €. 1.600,00

Note integrative:

Inserimento di quattro corrimano. 10 metri è la somma dei 4 elementi.

Esempio



SCUOLA PRIMARIA GIOVANNI FALCONE

31

cod. edificio
n. intervento

Via Giovanni Antonucci, 72023 Mesagne BR

31-6

Criticità rilevata
sdruciolevolezza del gradino

Localizzazione intervento

Ingresso

Esterno

Descrizione dell'intervento

Trattamento della pavimentazione del gradino con
cera antisdrucchiolo.

Materiale proposto:

Riferimenti alla normativa

L.R. 6
5.3.1
D.M. 236
4.1.10 - 8.2.2
D.P.R. 503
Art. 7 - 23

Foto del rilievo



Esempio

Nessuna immagine
di supporto

Lunghezza: 6 Larghezza: 10 Quantità: Metri Lineari

Stima scheda €. 3.720,00

Note integrative:

SCUOLA PRIMARIA GIOVANNI FALCONE

31

cod. edificio
n. intervento

Via Giovanni Antonucci, 72023 Mesagne BR

31-7

Criticità rilevata
fascia antisdrucchiolo: inadeguata

Localizzazione intervento

Ingresso

Esterno

Descrizione dell'intervento

Applicazione di **fascia antisdrucchiolo** previa rimozione dell'esistente, atta a rendere sicura la pavimentazione delle pedate e a fornire un'opportuna segnalazione visiva del dislivello nel pavimento, creare contrasto cromatico tra alzata e pedata sui gradini di una scala.

Materiale proposto:

Riferimenti alla normativa

Legge 118/1971 art. 27
Legge 41/1986 art. 32
Legge 104/1992 art. 24
D.M. 236/89 art. 4.1.10 - 8.1.10
D.P.R. 503/96 art. 7

Foto del rilievo

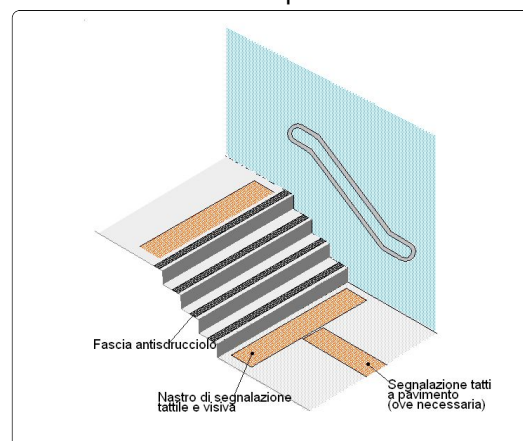


Lunghezza: Larghezza: Quantità: Metri Lineari
60

Stima scheda € 1.380,00

Note integrative:

Esempio



SCUOLA PRIMARIA GIOVANNI FALCONE

31

cod. edificio
n. intervento

Via Giovanni Antonucci, 72023 Mesagne BR

31-8

Criticità rilevata

Segnaletica a pavimento: **assenza solo fascia di pericolo**

Localizzazione intervento

Ingresso



Esterno

Materiale proposto:

**Tipo LogesVetEvolution
PVC**

Riferimenti alla normativa

Descrizione dell'intervento

Realizzazione di fascia a pavimento di facile **percezione tattile e visiva**, atta a segnalare il pericolo rappresentato dalla presenza di una SCALA segnale di solo pericolo, a persone non vedenti e ipovedenti.

La fascia tattilo-plantare dovrà essere collocata 20 cm. prima dell'inizio rampa e a 20 cm. dopo fine rampa. La segnaletica dovrà avere una profondità di cm. 60 ed una larghezza pari alla rampa di scale.

Al fine di rafforzare per ragioni di sicurezza e di orientamento l'andamento della o delle rampe di scale, si suggerisce all'inizio e al termine di ogni rampa di inserire una segnaletica tattile sul corrimano

Foto del rilievo



Esempio

Lunghezza: Larghezza: Quantità: Metri Lineari
18

Stima scheda €. 900,00

Note integrative:

SCUOLA PRIMARIA GIOVANNI FALCONE

31

cod. edificio
n. intervento

Via Giovanni Antonucci, 72023 Mesagne BR

31-9

Criticità rilevata

Segnaletica a pavimento: **assenza solo fascia di pericolo**

Localizzazione intervento

Ingresso



Esterno

Materiale proposto:

**Tipo LogesVetEvolution
PVC**

Riferimenti alla normativa

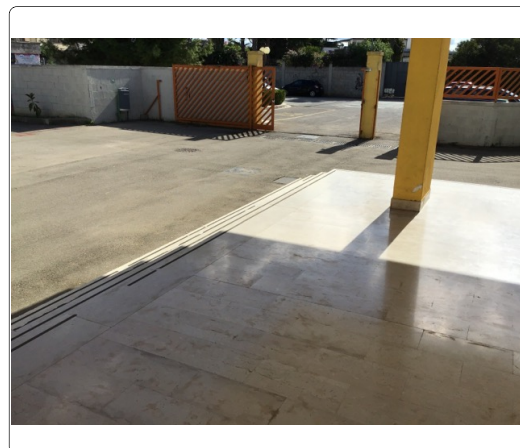
Descrizione dell'intervento

Realizzazione di fascia a pavimento di facile **percezione tattile e visiva**, atta a segnalare il pericolo rappresentato dalla presenza di una SCALA segnale di solo pericolo, a persone non vedenti e ipovedenti.

La fascia tattilo-plantare dovrà essere collocata 20 cm. prima dell'inizio rampa e a 20 cm. dopo fine rampa. La segnaletica dovrà avere una profondità di cm. 60 ed una larghezza pari alla rampa di scale.

Al fine di rafforzare per ragioni di sicurezza e di orientamento l'andamento della o delle rampe di scale, si suggerisce all'inizio e al termine di ogni rampa di inserire una segnaletica tattile sul corrimano

Foto del rilievo



Esempio

Lunghezza: Larghezza: Quantità: Metri Lineari
18

Stima scheda €. 900,00

Note integrative:

SCUOLA PRIMARIA GIOVANNI FALCONE

31

cod. edificio
n. intervento

Via Giovanni Antonucci, 72023 Mesagne BR

31-10

Criticità rilevata

Corrimano: **assenza/inadeguatezza**

Localizzazione intervento

Ingresso

Esterno

Descrizione dell'intervento

Inserimento di corrimano: nel caso di un uso da parte di persone adulte il corrimano dovrà avere preferibilmente sezione con diametro di mm 40, nel caso di maggior uso da parte di bambini il diametro non dovrà superare i 30 mm. I corrimani utilizzati da parte degli adulti saranno posti ad un'altezza compresa tra 90 e 100 cm, quelli utilizzati da parte dei bambini andranno posti a un'altezza compresa tra cm 60 e cm 75. In caso di utenza mista si consiglia l'utilizzo di doppio corrimano posto alle due altezze. Il corrimano dovrà essere prolungato di cm 30 oltre il primo e l'ultimo gradino. La distanza tra il corrimano e la parete dovrà essere compresa tra i 4 e i 5 cm. Affinché le mensole di fissaggio al muro non costituiscano ostacolo sarà indispensabile posizionarle sulla parte inferiore del corrimano. Il materiale dovrà assicurare una presa sicura (anti-scivolo) ed essere gradevole al tatto. Il corrimano deve essere sempre presente su entrambi i lati della scala.

Materiale proposto:

Metallo

Riferimenti alla normativa

Legge 118/1971 art. 27

Legge 41/1986 art. 32

Legge 104/1992 art. 24

D.M. 236/89 art. 4.1.10 - 4.1.11 -
8.0.1 - 8.1.10

D.P.R. 503/96 art. 7 - 23

D.L. 626/94 art. 30

Legge 81/08 art. 63

Foto del rilievo



Lunghezza: Larghezza: Quantità: Metri Lineari

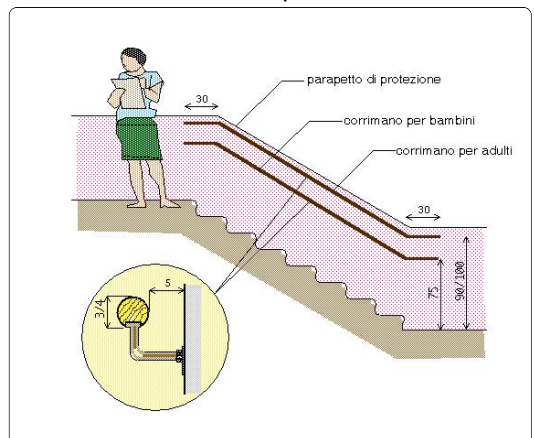
2 5

Stima scheda €. **1.120,00**

Note integrative:

Somma dei due lati.

Esempio



SCUOLA PRIMARIA GIOVANNI FALCONE

31

cod. edificio
n. intervento

Via Giovanni Antonucci, 72023 Mesagne BR

31-11

Criticità rilevata

Assenza di segnalazione **tattilo-plantare** come linea guida all'orientamento delle persone non vedenti

Localizzazione intervento

Ascensori

Piano terra

Descrizione dell'intervento

Inserimento di segnalazione tattile costituita da fascia di larghezza 60 cm trattata a righe parallele con funzione di orientamento o intercettazione di un servizio pubblico.

Materiale proposto:

**Tipo LogesVetEvolution
PVC**

Riferimenti alla normativa

Legge 118/1971 art. 27
Legge 41/1986 art. 32
Legge 104/1992 art. 24
D.M. 236/89 art. 4.2.1 - 4.3
D.P.R. 503/96 art. 1 - 4 - 5 - 9 - 17
Legge 104/96 art. 24
D.P.R. 380/01 art. 76 com.8

Foto del rilievo



Lunghezza: Larghezza: Quantità: Metri Lineari

3

Stima scheda €. 300,00

Note integrative:

Esempio



SCUOLA PRIMARIA GIOVANNI FALCONE

31

cod. edificio
n. intervento

Via Giovanni Antonucci, 72023 Mesagne BR

31-12

Criticità rilevata
placca con iscrizioni in braille: assenza (ascensore)

Localizzazione intervento

Ascensori

Piano terra

Descrizione dell'intervento

Fornitura e posa in opera di placca in Braille da posizionare in prossimità della pulsantiera dell'ascensore, e comunque ad altezza conforme a quanto indicato dalla normativa vigente.

Materiale proposto:

Riferimenti alla normativa

L.R. 6
5.3.3
D.M. 236
4.1.12 - 8.1.12
D.P.R. 503
Art. 15 - 23

Foto del rilievo



Lunghezza: Larghezza: Quantità: Metri Lineari
1

Stima scheda €. 90,00

Note integrative:

Esempio

Nessuna immagine
di supporto

SCUOLA PRIMARIA GIOVANNI FALCONE

31

cod. edificio
n. intervento

Via Giovanni Antonucci, 72023 Mesagne BR

31-13

Criticità rilevata

Segnaletica a pavimento: **assenza**

Localizzazione intervento

Ascensori

Piano terra

Descrizione dell'intervento

Realizzazione di fascia a pavimento di facile **percezione tattile e visiva**, atta a segnalare **l'inizio e la fine di una rampa scala** a persone non vedenti e ipovedenti.

La fascia tattilo-plantare dovrà essere collocata 20 cm. prima dell'inizio rampa e a 20 cm. dopo fine rampa. La segnaletica dovrà avere una profondità di cm. 60 ed una larghezza pari alla rampa di scale.

Al fine di rafforzare per ragioni di sicurezza e di orientamento l'andamento della o delle rampe di scale, si suggerisce all'inizio e al termine di ogni rampa di inserire una segnaletica tattile sul corrimano

Materiale proposto:

**Tipo LogesVetEvolution
PVC**

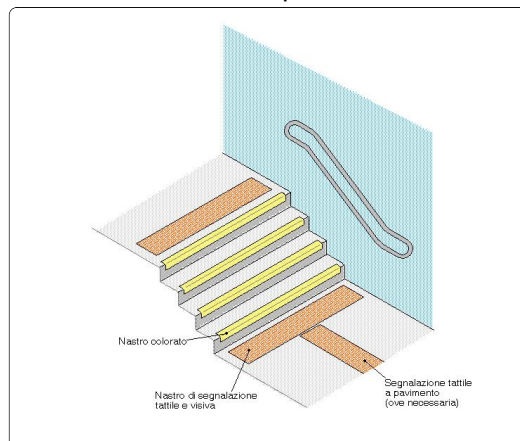
Riferimenti alla normativa

Legge 118/1971 art. 27
Legge 41/1986 art. 32
Legge 104/1992 art. 24
D.M. 236/89 art. 4.1.10 - 8.1.10
D.P.R. 503/96 art. 7 - 13 - 17
D.L. 626/94 art. 30
Legge 81/08 art. 63

Foto del rilievo



Esempio



Lunghezza: Larghezza: Quantità: Metri Lineari

9

Stima scheda €. 840,00

Note integrative:

SCUOLA PRIMARIA GIOVANNI FALCONE

31

cod. edificio
n. intervento

Via Giovanni Antonucci, 72023 Mesagne BR

31-14

Criticità rilevata

Corrimano: **assenza/inadeguatezza**

Localizzazione intervento

Scale

Tutti i piani

Descrizione dell'intervento

Inserimento di corrimano: nel caso di un uso da parte di persone adulte il corrimano dovrà avere preferibilmente sezione con diametro di mm 40, nel caso di maggior uso da parte di bambini il diametro non dovrà superare i 30 mm. I corrimani utilizzati da parte degli adulti saranno posti ad un'altezza compresa tra 90 e 100 cm, quelli utilizzati da parte dei bambini andranno posti a un'altezza compresa tra cm 60 e cm 75. In caso di utenza mista si consiglia l'utilizzo di doppio corrimano posto alle due altezze. Il corrimano dovrà essere prolungato di cm 30 oltre il primo e l'ultimo gradino. La distanza tra il corrimano e la parete dovrà essere compresa tra i 4 e i 5 cm. Affinché le mensole di fissaggio al muro non costituiscano ostacolo sarà indispensabile posizionarle sulla parte inferiore del corrimano. Il materiale dovrà assicurare una presa sicura (anti-scivolo) ed essere gradevole al tatto. Il corrimano deve essere sempre presente su entrambi i lati della scala.

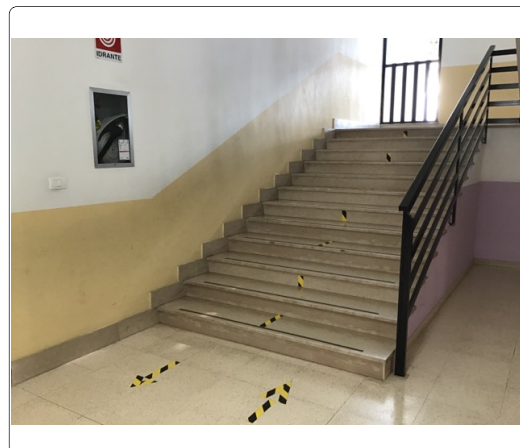
Materiale proposto:

Metallo

Riferimenti alla normativa

Legge 118/1971 art. 27
Legge 41/1986 art. 32
Legge 104/1992 art. 24
D.M. 236/89 art. 4.1.10 - 4.1.11 - 8.0.1 - 8.1.10
D.P.R. 503/96 art. 7 - 23
D.L. 626/94 art. 30
Legge 81/08 art. 63

Foto del rilievo



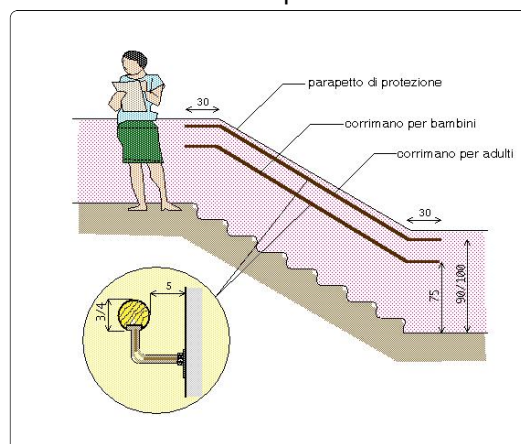
Lunghezza: Larghezza: Quantità: Metri Lineari
24

Stima scheda €. 3.840,00

Note integrative:

Da inserire il doppio corrimano in entrambi i lati.

Esempio



SCUOLA PRIMARIA GIOVANNI FALCONE

31

cod. edificio
n. intervento

Via Giovanni Antonucci, 72023 Mesagne BR

31-15

Criticità rilevata
rampa: assenza

Localizzazione intervento

Accesso edificio

Esterno

Descrizione dell'intervento

Nuova realizzazione di rampa per il superamento del dislivello.

La rampa dovrà avere una pendenza longitudinale tale da consentirne l'agevole superamento da parte di tutti (preferibilmente inferiore al 5%), e pendenza trasversale non superiore all'1%. La pavimentazione dovrà essere antisdrucciolevole, uniforme e compatta. La rampa dovrà avere larghezza non inferiore a cm 90 (se possibile larghezza 150 cm) ed essere dotata di cordoli battiruota laterali di altezza non inferiore a cm 10. Per lunghezze superiori a 10 m sarà necessario interrompere la rampa con un piano orizzontale intermedio di dimensioni non inferiori a cm 150x150.

Materiale proposto:

Conglomerato cementizio

Riferimenti alla normativa

Legge 118/1971 art. 27

Legge 41/1986 art. 32

Legge 104/1992 art. 24

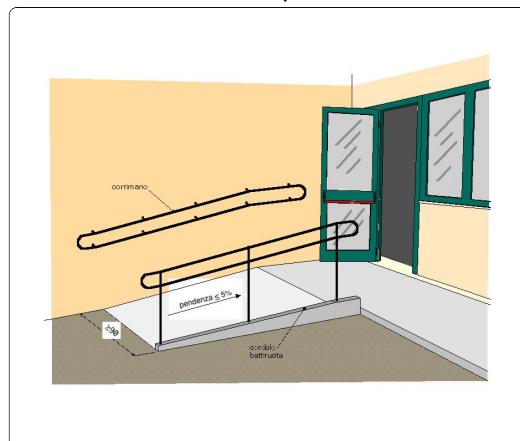
D.M. 236/89 art. 4.1.11 - 8.0.1 - 8.1.11

D.P.R. 503/96 art. 7 - 23

Foto del rilievo



Esempio



Lunghezza: 2,2 Larghezza: 1,5 Quantità: Metri Lineari

Stima scheda €. 1.570,00

Note integrative:

Questa uscita viene utilizzata anche come uscita di sicurezza per la classe di musica.

SCUOLA PRIMARIA GIOVANNI FALCONE

31

cod. edificio
n. intervento

Via Giovanni Antonucci, 72023 Mesagne BR

31-16

Criticità rilevata
rampa: assenza

Localizzazione intervento

Accesso edificio

Esterno

Descrizione dell'intervento

Nuova realizzazione di rampa per il superamento del dislivello.

La rampa dovrà avere una pendenza longitudinale tale da consentirne l'agevole superamento da parte di tutti (preferibilmente inferiore al 5%), e pendenza trasversale non superiore all'1%. La pavimentazione dovrà essere antidrucciolevole, uniforme e compatta. La rampa dovrà avere larghezza non inferiore a cm 90 (se possibile larghezza 150 cm) ed essere dotata di cordoli battiruota laterali di altezza non inferiore a cm 10. Per lunghezze superiori a 10 m sarà necessario interrompere la rampa con un piano orizzontale intermedio di dimensioni non inferiori a cm 150x150.

Materiale proposto:

Conglomerato cementizio

Riferimenti alla normativa

Legge 118/1971 art. 27

Legge 41/1986 art. 32

Legge 104/1992 art. 24

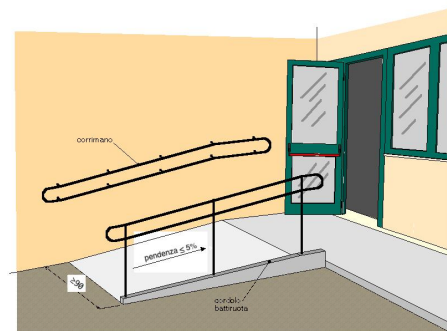
D.M. 236/89 art. 4.1.11 - 8.0.1 - 8.1.11

D.P.R. 503/96 art. 7 - 23

Foto del rilievo



Esempio



Lunghezza: 2,2 Larghezza: 1,5 Quantità: Metri Lineari

Stima scheda €. 1.570,00

Note integrative:

La rampa serve anche per l'uscita di sicurezza del corridoio.

SCUOLA PRIMARIA GIOVANNI FALCONE

31

cod. edificio
n. intervento

Via Giovanni Antonucci, 72023 Mesagne BR

31-17

Criticità rilevata
Maniglione in posizione non adeguata

Localizzazione intervento

Servizi igienici riservati



Piano terra

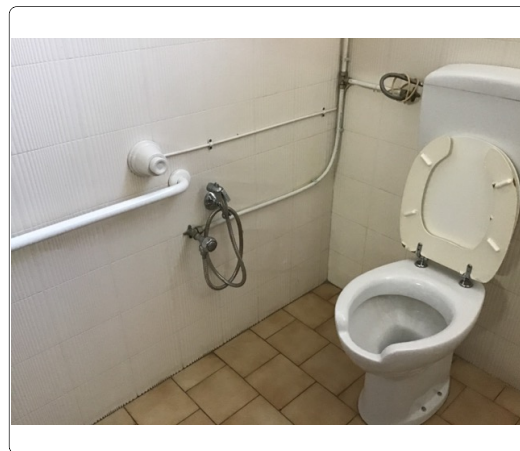
Materiale proposto:

Riferimenti alla normativa

Descrizione dell'intervento

Rimozione del maniglione esistente e installazione di un nuovo maniglione ad altezza dal pavimento e distanza dall'asse del WC adeguate

Foto del rilievo



Esempio

Lunghezza: Larghezza: Quantità: Metri Lineari
1

Stima scheda €. 180,00

Note integrative:

SCUOLA PRIMARIA GIOVANNI FALCONE

31

cod. edificio
n. intervento

Via Giovanni Antonucci, 72023 Mesagne BR

31-18

Criticità rilevata
presenza corpo radiante: da proteggere

Localizzazione intervento

Piano terra

Descrizione dell'intervento

Inserimento di struttura protettiva atta a garantire sicurezza e protezione antiurto. Con totale assenza di spigoli e fissaggi a parete con clip di sicurezza anch'esse smussate e arrotondate. Le sbarre verticali della struttura dovranno essere collocate a distanza inferiore a 10 cm l'una dall'altra; in strutture con prevalente presenza di bambini dovranno essere dotate di ulteriori elementi ammortizzanti in materiale morbido a totale assorbimento d'urto. La schermatura del corpo radiante non dovrà ostacolare la diffusione del calore nonché la facile ed efficace pulizia del corpo stesso.

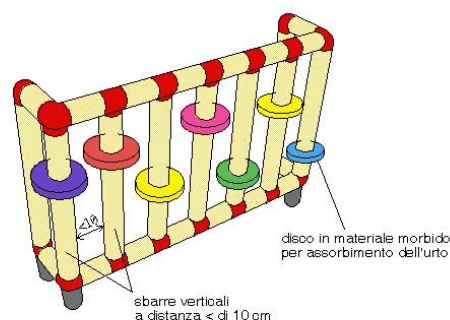
Materiale proposto:

Riferimenti alla normativa

Foto del rilievo



Esempio



Lunghezza: Larghezza: Quantità: Metri Lineari
35

Stima scheda €. 10.920,00

Note integrative:

Valido per tutti i corpi radianti presenti nelle aule, nell'atrio e nei bagni.

SCUOLA PRIMARIA GIOVANNI FALCONE

31

cod. edificio
n. intervento

Via Giovanni Antonucci, 72023 Mesagne BR

31-19

Criticità rilevata
ostacolo: cordolo

Localizzazione intervento

Accesso edificio

Piano terra

Descrizione dell'intervento

Eliminazione del cordolo e conseguente ripristino della pavimentazione.

Materiale proposto:

Riferimenti alla normativa

D.M. 236
4.2.1 - 8.1.11 - 8.2.1
D.P.R. 503
Art. 4

Foto del rilievo



Esempio

Nessuna immagine
di supporto

Lunghezza: Larghezza: Quantità: Metri Lineari
2

Stima scheda €. 240,00

Note integrative:

SCUOLA PRIMARIA GIOVANNI FALCONE

31

cod. edificio
n. intervento

Via Giovanni Antonucci, 72023 Mesagne BR

31-20

Criticità rilevata
rampa: assenza

Localizzazione intervento

Accesso edificio

Esterno

Descrizione dell'intervento

Nuova realizzazione di rampa per il superamento del dislivello.

La rampa dovrà avere una pendenza longitudinale tale da consentirne l'agevole superamento da parte di tutti (preferibilmente inferiore al 5%), e pendenza trasversale non superiore all'1%. La pavimentazione dovrà essere antidrucciolevole, uniforme e compatta. La rampa dovrà avere larghezza non inferiore a cm 90 (se possibile larghezza 150 cm) ed essere dotata di cordoli battiruota laterali di altezza non inferiore a cm 10. Per lunghezze superiori a 10 m sarà necessario interrompere la rampa con un piano orizzontale intermedio di dimensioni non inferiori a cm 150x150.

Materiale proposto:

Conglomerato cementizio

Riferimenti alla normativa

Legge 118/1971 art. 27

Legge 41/1986 art. 32

Legge 104/1992 art. 24

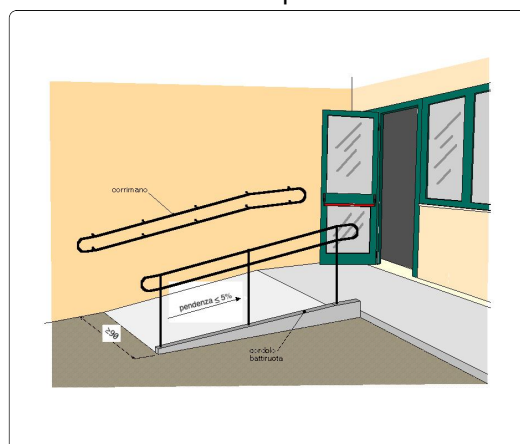
D.M. 236/89 art. 4.1.11 - 8.0.1 - 8.1.11

D.P.R. 503/96 art. 7 - 23

Foto del rilievo



Esempio



Lunghezza: 10 Larghezza: 1,5 Quantità: Metri Lineari

Stima scheda € 7.130,00

Note integrative:

SCUOLA PRIMARIA GIOVANNI FALCONE

31

cod. edificio
n. intervento

Via Giovanni Antonucci, 72023 Mesagne BR

31-21

Criticità rilevata
spigoli vivi: non protetti

Localizzazione intervento

Ufficio accoglienza



Piano terra

Descrizione dell'intervento

Applicazione di pannello o striscia di materiale morbido ed elastico ad elevata elasticità ed assorbimento d'urto per la protezione di spigoli vivi di strutture murarie, finestre o complementi d'arredo.

Materiale proposto:

Pvc

Riferimenti alla normativa

D.M. 236/89 art. 4.2.1 - 8.2
D.P.R. 503/96 art. 4 - 5

Foto del rilievo



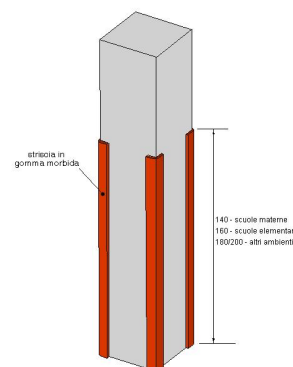
Lunghezza: Larghezza: Quantità: Metri Lineari

6

Stima scheda €. 900,00

Note integrative:

Esempio



31

Via Giovanni Antonucci, 72023 Mesagne BR

31-22

Criticità rilevata
protezione spigoli vivi inadeguata

Atrio interno

Piano terra

Descrizione dell'intervento

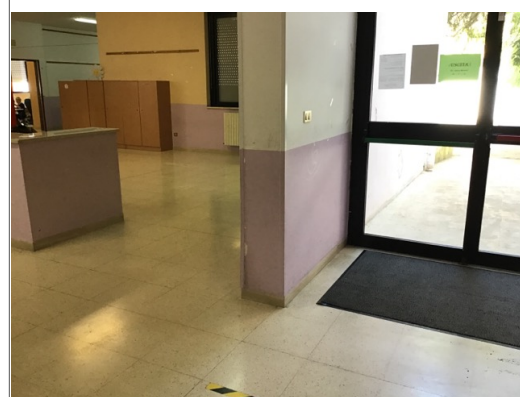
Sostituzione della protezione con pannello o striscia di materiale morbido ed elastico ad elevata elasticità ed assorbimento d'urto.

Materiale proposto:

Riferimenti alla normativa

D.M. 236
4.2.1 - 8.2.1
D.P.R. 503
Art. 4

Foto del rilievo

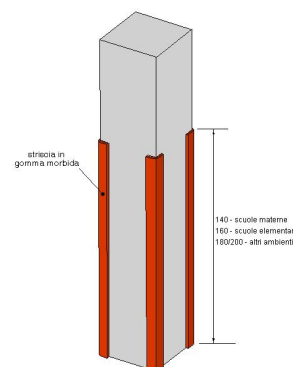


Lunghezza:	Larghezza:	Quantità:	Metri Lineari
		2	1,5

Stima scheda €. **50,00**

Note integrative:

Esempio



SCUOLA PRIMARIA GIOVANNI FALCONE

31

cod. edificio
n. intervento

Via Giovanni Antonucci, 72023 Mesagne BR

31-23

Criticità rilevata
spigoli vivi: non protetti

Localizzazione intervento

Ingresso

Piano terra

Descrizione dell'intervento

Applicazione di pannello o striscia di materiale morbido ed elastico ad elevata elasticità ed assorbimento d'urto per la protezione di spigoli vivi di strutture murarie, finestre o complementi d'arredo.

Materiale proposto:

Pvc

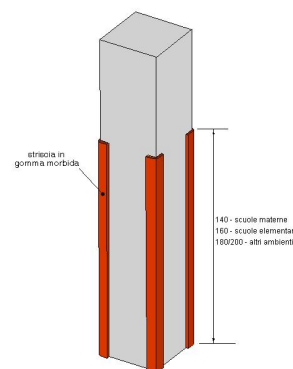
Riferimenti alla normativa

D.M. 236/89 art. 4.2.1 - 8.2
D.P.R. 503/96 art. 4 - 5

Foto del rilievo



Esempio



Lunghezza: Larghezza: Quantità: Metri Lineari
4

Stima scheda €. **600,00**

Note integrative:

SCUOLA PRIMARIA GIOVANNI FALCONE

31

cod. edificio
n. intervento

Via Giovanni Antonucci, 72023 Mesagne BR

31-24

Criticità rilevata

Assenza di segnalazione **tattilo-plantare** come linea guida
all'orientamento delle persone non vedenti

Localizzazione intervento

Ascensori

1° Piano

Descrizione dell'intervento

Inserimento di segnalazione tattile costituita da fascia di larghezza 60 cm trattata a righe parallele con funzione di orientamento o intercettazione di un servizio pubblico.

Materiale proposto:

**Tipo LogesVetEvolution
PVC**

Riferimenti alla normativa

Legge 118/1971 art. 27
Legge 41/1986 art. 32
Legge 104/1992 art. 24
D.M. 236/89 art. 4.2.1 - 4.3
D.P.R. 503/96 art. 1 - 4 - 5 - 9 - 17
Legge 104/96 art. 24
D.P.R. 380/01 art. 76 com.8

Foto del rilievo



Lunghezza: Larghezza: Quantità: Metri Lineari

4

Stima scheda €. 400,00

Note integrative:

Esempio



SCUOLA PRIMARIA GIOVANNI FALCONE

31

cod. edificio
n. intervento

Via Giovanni Antonucci, 72023 Mesagne BR

31-25

Criticità rilevata
presenza corpo radiante: da proteggere

Localizzazione intervento

Atrio interno

1° Piano

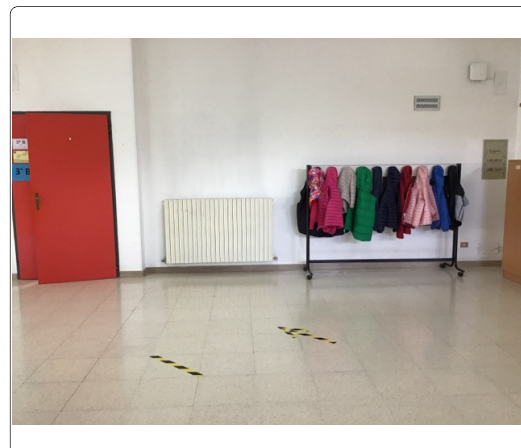
Materiale proposto:

Riferimenti alla normativa

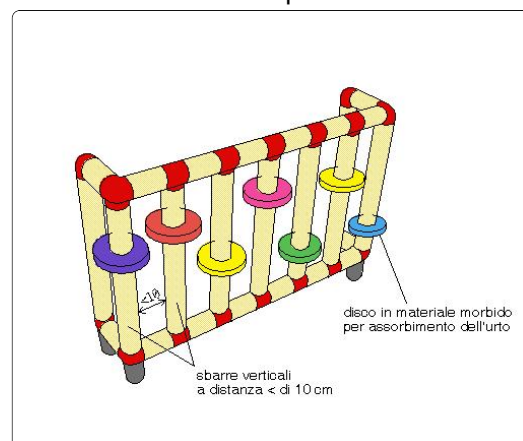
Descrizione dell'intervento

Inserimento di struttura protettiva atta a garantire sicurezza e protezione antiurto. Con totale assenza di spigoli e fissaggi a parete con clip di sicurezza anch'esse smussate e arrotondate. Le sbarre verticali della struttura dovranno essere collocate a distanza inferiore a 10 cm l'una dall'altra; in strutture con prevalente presenza di bambini dovranno essere dotate di ulteriori elementi ammortizzanti in materiale morbido a totale assorbimento d'urto. La schermatura del corpo radiante non dovrà ostacolare la diffusione del calore nonché la facile ed efficace pulizia del corpo stesso.

Foto del rilievo



Esempio



Lunghezza: Larghezza: Quantità: Metri Lineari
32

Stima scheda €. 9.980,00

Note integrative:

SCUOLA PRIMARIA GIOVANNI FALCONE

31

cod. edificio
n. intervento

Via Giovanni Antonucci, 72023 Mesagne BR

31-26

Criticità rilevata
spigoli vivi: non protetti

Localizzazione intervento

Atrio interno

1° Piano

Descrizione dell'intervento

Applicazione di pannello o striscia di materiale morbido ed elastico ad elevata elasticità ed assorbimento d'urto per la protezione di spigoli vivi di strutture murarie, finestre o complementi d'arredo.

Materiale proposto:

Pvc

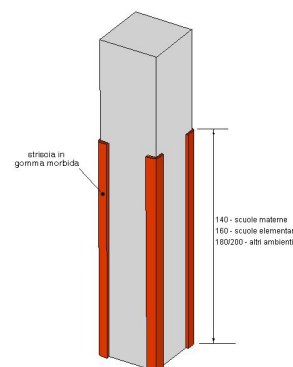
Riferimenti alla normativa

D.M. 236/89 art. 4.2.1 - 8.2
D.P.R. 503/96 art. 4 - 5

Foto del rilievo



Esempio



Lunghezza: Larghezza: Quantità: Metri Lineari
15

Stima scheda €. 2.250,00

Note integrative:

SCUOLA PRIMARIA GIOVANNI FALCONE

31

cod. edificio
n. intervento

Via Giovanni Antonucci, 72023 Mesagne BR

31-27

Criticità rilevata

Attaccapanni: **posizione inadeguata**

Localizzazione intervento

Atrio interno

Tutti i piani

Descrizione dell'intervento

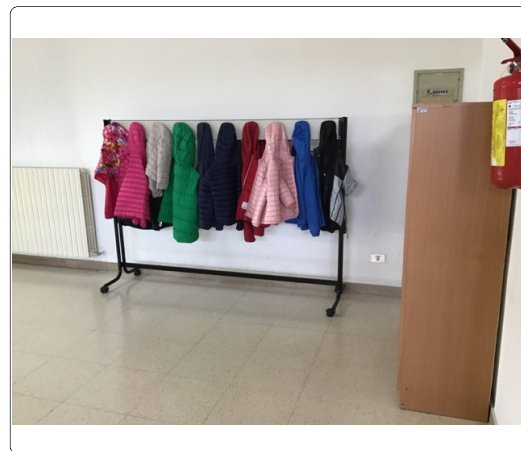
Riposizionamento di attaccapanni a muro.
L'attaccapanni utilizzato da persone adulte dovrà essere posizionato ad un'altezza di circa 160 cm dal piano del pavimento, avendo cura di porre alcuni appendini anche all'altezza di cm 120 che verranno utilizzati da persone di bassa statura o su sedia a ruote. In caso di utilizzo prevalente da parte di bambini l'attaccapanni sarà posto alle seguenti altezze: cm 100 per scuole materne e cm 120 per scuole elementari.

Materiale proposto:

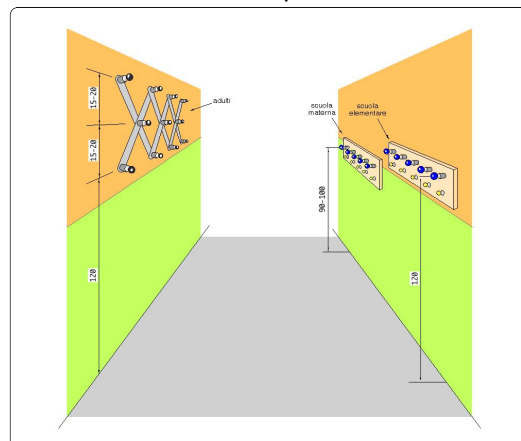
Riferimenti alla normativa

Legge 118/1971 art. 27
Legge 41/1986 art. 32
Legge 104/1992 art. 24

Foto del rilievo



Esempio



Lunghezza: Larghezza: Quantità: Metri Lineari
8

Stima scheda €. 440,00

Note integrative:

SCUOLA PRIMARIA GIOVANNI FALCONE

31

cod. edificio
n. intervento

Via Giovanni Antonucci, 72023 Mesagne BR

31-28

Criticità rilevata

Segnaletica a pavimento: **assenza**

Localizzazione intervento

Atrio interno

1° Piano

Descrizione dell'intervento

Realizzazione di fascia a pavimento di facile **percezione tattile e visiva**, atta a segnalare **l'inizio e la fine di una rampa scala** a persone non vedenti e ipovedenti.

La fascia tattilo-plantare dovrà essere collocata 20 cm. prima dell'inizio rampa e a 20 cm. dopo fine rampa. La segnaletica dovrà avere una profondità di cm. 60 ed una larghezza pari alla rampa di scale.

Al fine di rafforzare per ragioni di sicurezza e di orientamento l'andamento della o delle rampe di scale, si suggerisce all'inizio e al termine di ogni rampa di inserire una segnaletica tattile sul corrimano

Materiale proposto:

**Tipo LogesVetEvolution
PVC**

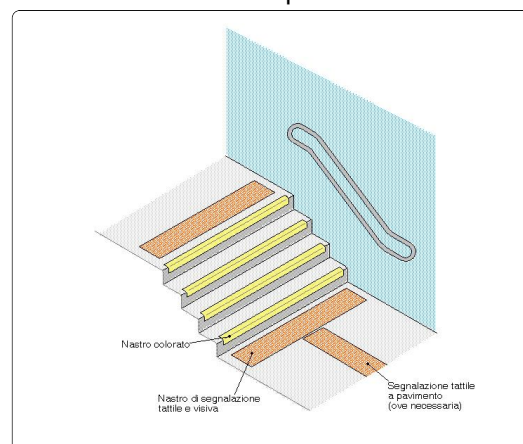
Riferimenti alla normativa

Legge 118/1971 art. 27
Legge 41/1986 art. 32
Legge 104/1992 art. 24
D.M. 236/89 art. 4.1.10 - 8.1.10
D.P.R. 503/96 art. 7 - 13 - 17
D.L. 626/94 art. 30
Legge 81/08 art. 63

Foto del rilievo



Esempio



Lunghezza: Larghezza: Quantità: Metri Lineari

9

Stima scheda €. 840,00

Note integrative:

SCUOLA PRIMARIA GIOVANNI FALCONE

31

cod. edificio
n. intervento

Via Giovanni Antonucci, 72023 Mesagne BR

31-29

Criticità rilevata
Maniglioni: **assenza**

Localizzazione intervento

Servizi igienici riservati

1° Piano

Descrizione dell'intervento

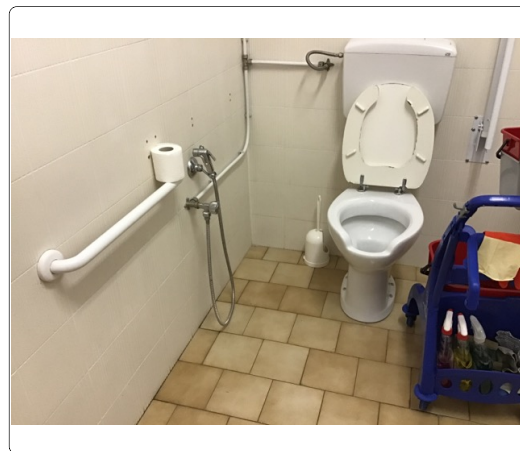
Inserimento di maniglione di sostegno previa eventuale rimozione dell'esistente. Il maniglione sarà posizionato a lato della tazza wc o del bidet, a 40 cm dall'asse della tazza (nel caso non sia presente una parete laterale a tale distanza). Entrambi i maniglioni saranno posizionati ad altezza di cm 80 dal piano di calpestio ed avranno un diametro di 3-4 cm.

Materiale proposto:

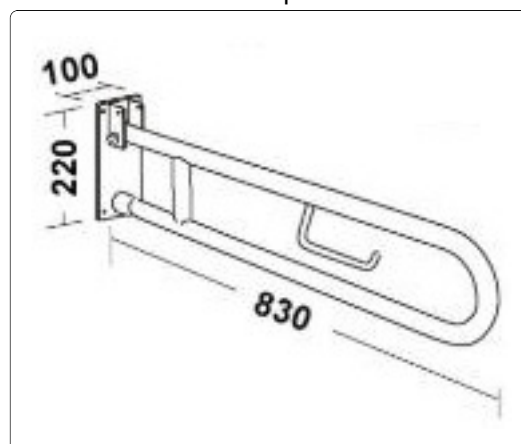
Riferimenti alla normativa

Legge 118/1971 art. 27
Legge 41/1986 art. 32
Legge 104/1992 art. 24
D.M. 236/89 art. 4.1.6 - 5.5 - 8.1.6
D.P.R. 503/96 art. 8
D.L. 626/94 art. 30
Legge 81/08 art. 63

Foto del rilievo



Esempio



Lunghezza: Larghezza: Quantità: Metri Lineari
1

Stima scheda €. 160,00

Note integrative:

SCUOLA PRIMARIA GIOVANNI FALCONE

31

cod. edificio
n. intervento

Via Giovanni Antonucci, 72023 Mesagne BR

31-30

Criticità rilevata

Discontinuità della pavimentazione

Localizzazione intervento

Corridoio

1° Piano

Descrizione dell'intervento

Realizzazione di **piccolo raccordo metallico** mediante applicazione di una lamina zigrinata al fine di eliminare il vuoto tra i due piani adiacenti.

Materiale proposto:

Riferimenti alla normativa

Legge 118/1971 art. 27

Legge 41/1986 art. 32

Legge 104/1992 art. 24

D.M. 236/89 art. 4.1.9 - 4.1.11 - 8.1.11

D.P.R. 503/96 art. 7 - 23

D.P.R. 380/01 art. 76 com.7

Legge 67/06 art. 1 comma 2

Foto del rilievo

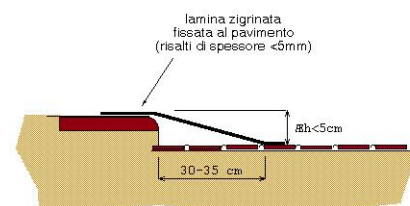


Lunghezza: 1,5 Larghezza: 0,5 Quantità: Metri Lineari

Stima scheda €. 150,00

Note integrative:

Esempio



SCUOLA PRIMARIA GIOVANNI FALCONE

31

cod. edificio
n. intervento

Via Giovanni Antonucci, 72023 Mesagne BR

31-31

Criticità rilevata

Corrimano: **assenza/inadeguatezza**

Localizzazione intervento

Scale

Tutti i piani

Descrizione dell'intervento

Inserimento di corrimano: nel caso di un uso da parte di persone adulte il corrimano dovrà avere preferibilmente sezione con diametro di mm 40, nel caso di maggior uso da parte di bambini il diametro non dovrà superare i 30 mm. I corrimani utilizzati da parte degli adulti saranno posti ad un'altezza compresa tra 90 e 100 cm, quelli utilizzati da parte dei bambini andranno posti a un'altezza compresa tra cm 60 e cm 75. In caso di utenza mista si consiglia l'utilizzo di doppio corrimano posto alle due altezze. Il corrimano dovrà essere prolungato di cm 30 oltre il primo e l'ultimo gradino. La distanza tra il corrimano e la parete dovrà essere compresa tra i 4 e i 5 cm. Affinché le mensole di fissaggio al muro non costituiscano ostacolo sarà indispensabile posizionarle sulla parte inferiore del corrimano. Il materiale dovrà assicurare una presa sicura (anti-scivolo) ed essere gradevole al tatto. Il corrimano deve essere sempre presente su entrambi i lati della scala.

Materiale proposto:

Metallo

Riferimenti alla normativa

Legge 118/1971 art. 27
Legge 41/1986 art. 32
Legge 104/1992 art. 24
D.M. 236/89 art. 4.1.10 - 4.1.11 - 8.0.1 - 8.1.10
D.P.R. 503/96 art. 7 - 23
D.L. 626/94 art. 30
Legge 81/08 art. 63

Foto del rilievo

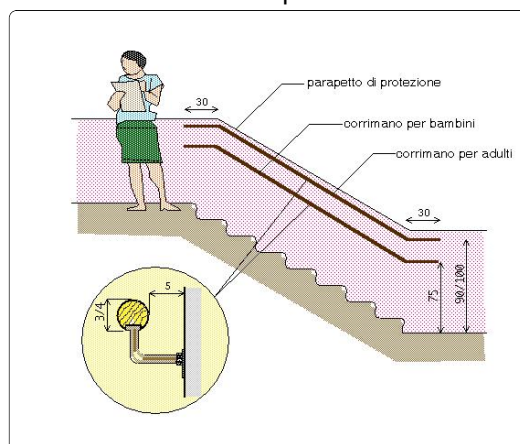


Lunghezza: Larghezza: Quantità: Metri Lineari
12

Stima scheda €. 1.920,00

Note integrative:

Esempio



PEBA MESAGNE - AMBITO EDILIZIO CRITICITA' RILEVATE - RESOCONTO - STIMA

NOME UNITA' EDILIZIA

Scuola Primaria Giovanni Falcone

identificativo

31

INDIRIZZO

Via Giovanni Antonucci, 72023 Mesagne BR

STIMA TOTALE UNITA' EDILIZIA

€. 61.880,00
