



**SCUOLA MATERNA ANDERSEN**

**35**

Via Giovanni Antonucci, 72023 Mesagne BR

**Priorità**

**2610**



Il fabbricato, adiacente alla scuola primaria Falcone ma con la quale non condivide lo stesso accesso, si trova in un'area urbana a sud del centro storico di Mesagne.

L'accesso è problematico per un dislivello di 20 cm che necessita di una rampa doppia, di conseguenza l'attraversamento pedonale dovrà essere modificato. La rampa dell'ingresso ha una pendenza eccessiva.

La palestra adiacente alla scuola materna viene sfruttata di più dalla scuola elementare e da utenti esterni in attività pomeridiane. Si sottolinea la necessità di proteggere all'interno corpi radianti sia nel salone che in altre aule.

Non sono presenti servizi igienici accessibili e nemmeno segnaletiche tattili di orientamento per utenti non vedenti.



## SCUOLA MATERNA ANDERSEN

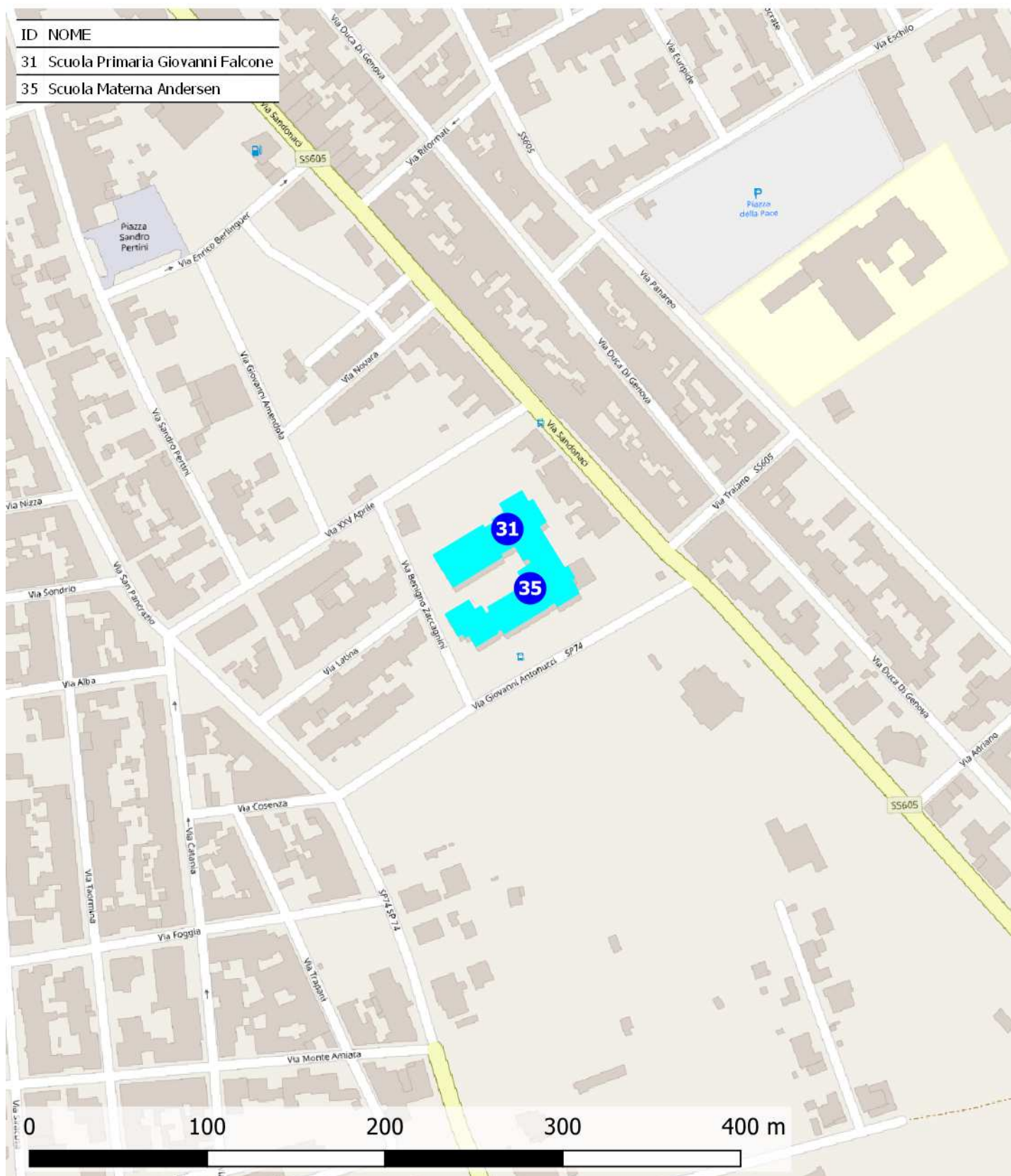
**35**

Via Giovanni Antonucci, 72023 Mesagne BR

**Priorità**

**2610**

### 35 - Scuola Materna Andersen





## SCUOLA MATERNA ANDERSEN

**35**

Via Giovanni Antonucci, 72023 Mesagne BR

**Priorità**

**2610**

### Destinazione d'uso

- Asilo nido ☐
- Scuola materna ☒
- Scuola elementare ☐
- Scuola media inf. ☐
- Scuola media sup. Uman. ☐
- Scuola media sup. Comm. ☐
- Scuola media sup. Tecn. ☐
- Direzione didattica ☐
- Uff. pubbl. statale ☐
- Uff. pubbl. regionale ☐
- Uff. pubbl. provinciale ☐
- Uff. pubbl. comunale ☐
- Azienda municipalizzata ☐
- Chiesa ☐
- Cimitero ☐
- Ufficio postale ☐
- Istituto di credito ☐
- Ambulatorio A.S.L. ☐
- Ospedale ☐
- Day hospital ☐
- U.S.L. ☐
- Casa protetta, R.S.A. ☐
- Centro sociale anziani ☐
- Centro diurno ☐
- Centro ricreativo ☐
- Sede associazioni, sala circosc. ☐
- Consultorio ☐
- Centro handicap ☐
- Centro sportivo polifunz. ☐
- Centro sport. natatorio ☐
- Centro sport. atletica ☐
- Centro sport. calcio ☐
- Palestra pubblica ☐
- Centro sport. tennis ☐
- Centro ippico ☐
- Centro culturale ☐
- Biblioteca ☐
- Museo, pinacoteca ☐
- Teatro, cinematografo ☐
- Ristorante, albergo ☐
- Pubblica sicurezza ☐
- Sede giudiziaria ☐
- Vari rivolti al pubbl. ☐

### Frequenza

- Bassa ☐
- Media ☐
- Alta ☐
- Nessuna ☒

### Interesse turistico

- Basso ☐
- Medio ☐
- Alto ☐
- Nessuno ☒

### Concentrazione di funzioni

- Bassa ☒
- Media ☐
- Alta ☐
- Nessuna ☐

### Collocazione ambientale

- Centro storico ☐
- Area urbana ☐
- Periferia ☒

### Edificio storico



### Condizione ambientale

STRADA CON TRAFFICO  
VEICOLARE/PEDONALE

- Scarso ☐
- Medio ☒
- Alto ☐

### Variabile temporale

Lavori previsti entro i  
primi 12 mesi a partire  
dal 14.12.2020 ☐

### Costo totale degli interventi proposti

- Minimo da 0 a 10.000 ☐
- Contenuto da 10.000 a 25.000 ☐
- Medio da 25.000 a 50.000 ☐
- Alto oltre 50.000 ☒

### Criteri assoggettati a correttivi

- Edificio o ambienti di proprietà ☒
- Edificio o ambienti dati in uso o gestione ☐
- Completamento interventi già avviati ☐
- Avvio di nuovo progetto ☐

### PRIORITA' CALCOLATA

**2610**

### STRALCIO SUGGERITO

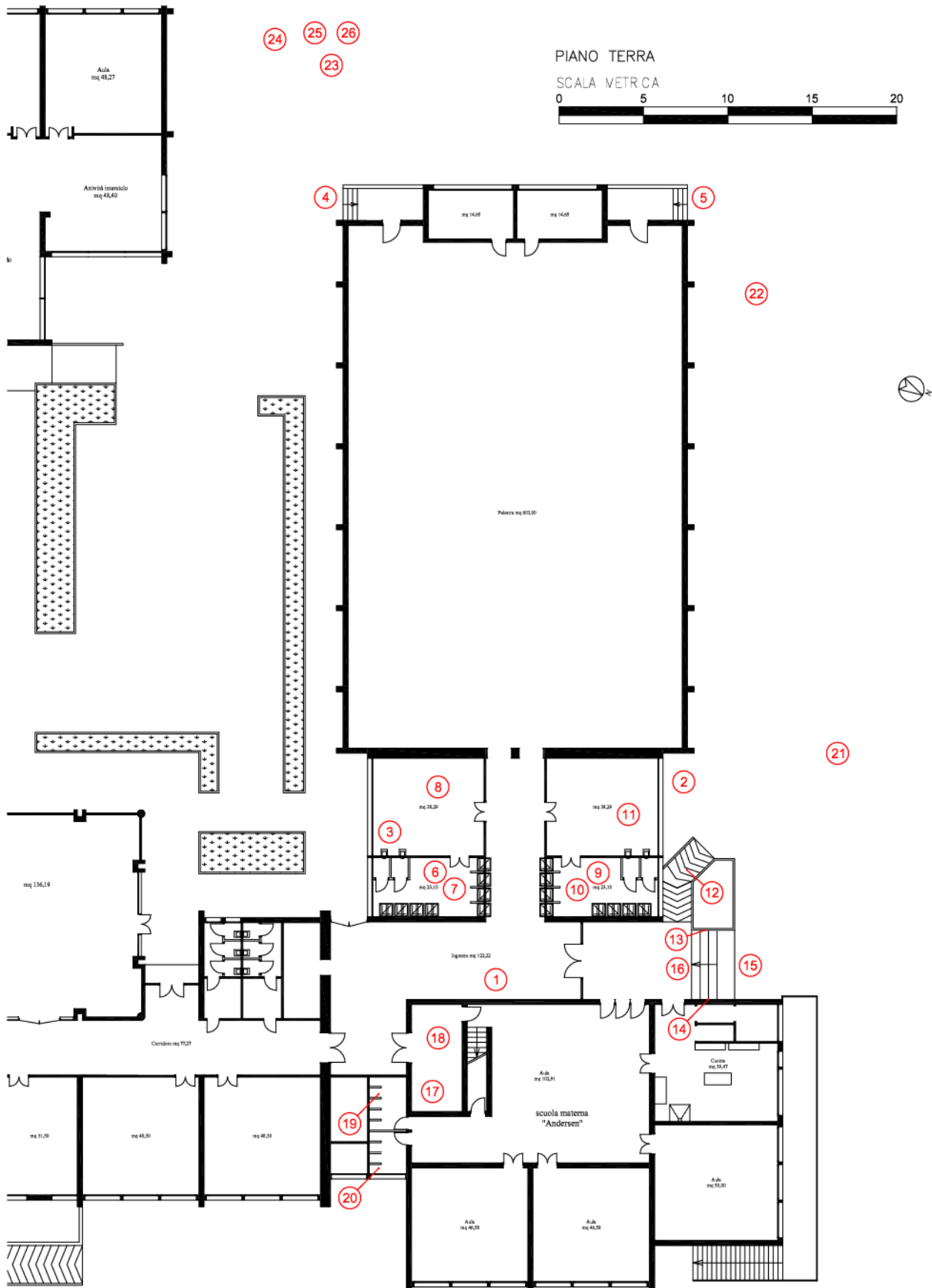
**10° STRALCIO**

### Interventi previsti

- parcheggio ☐
- segnaletica est. ☒
- segnaletica int. ☐
- percorso est. ☐
- percorso int. ☐
- pavimentaz. est. ☐
- pavimentaz. int. ☐
- pensilina di protezione ☐
- rampa fissa est. ☒
- rampa fissa int. ☐
- servoscala est. ☐
- servoscala int. ☐
- corrimano est. ☒
- corrimano int. ☐
- ascensore est. ☐
- ascensore int. ☐
- accesso princ. ☐
- accesso second. ☐
- soglie, zerbini ☒
- ausili est. ☐
- mod.vano ascens. ☐
- mod.cabina ascens. ☐
- mod.comandi ascens. ☐
- mod. infissi ☐
- adeguam. serv. igienici ☐
- costruz. serv. igienici ☒
- mod. strutt. murarie ☐
- inserim. stalli ☐
- adeguam. arredi ☒

### Presenza di utenti

- Motori ☐
- Sensoriali ☐
- Cognitivi ☒
- Pluripatologie ☐
- Lievi ☐





## SCUOLA MATERNA ANDERSEN

35

cod. edificio  
n. intervento

Via Giovanni Antonucci, 72023 Mesagne BR

**35-1**

Criticità rilevata  
presenza corpo radiante: da proteggere

Localizzazione intervento

Piano terra

Descrizione dell'intervento

Inserimento di struttura protettiva atta a garantire sicurezza e protezione antiurto. Con totale assenza di spigoli e fissaggi a parete con clip di sicurezza anch'esse smussate e arrotondate. Le sbarre verticali della struttura dovranno essere collocate a distanza inferiore a 10 cm l'una dall'altra; in strutture con prevalente presenza di bambini dovranno essere dotate di ulteriori elementi ammortizzanti in materiale morbido a totale assorbimento d'urto. La schermatura del corpo radiante non dovrà ostacolare la diffusione del calore nonché la facile ed efficace pulizia del corpo stesso.

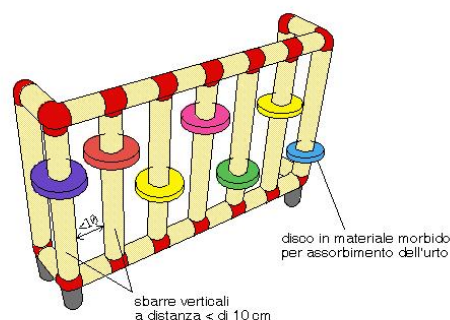
Materiale proposto:

Riferimenti alla normativa

Foto del rilievo



Esempio



Lunghezza:    Larghezza:    Quantità:    Metri Lineari  
10

**Stima scheda €.** 3.120,00

Note integrative:

Sia in alcune aule che nel salone.

## SCUOLA MATERNA ANDERSEN

35

cod. edificio  
n. intervento

Via Giovanni Antonucci, 72023 Mesagne BR

35-2

Criticità rilevata  
rampa: assenza

Localizzazione intervento

Accesso edificio

Esterno

Descrizione dell'intervento

Nuova realizzazione di rampa per il superamento del dislivello.

La rampa dovrà avere una pendenza longitudinale tale da consentirne l'agevole superamento da parte di tutti (preferibilmente inferiore al 5%), e pendenza trasversale non superiore all'1%. La pavimentazione dovrà essere antisdrucciolevole, uniforme e compatta. La rampa dovrà avere larghezza non inferiore a cm 90 (se possibile larghezza 150 cm) ed essere dotata di cordoli battiruota laterali di altezza non inferiore a cm 10. Per lunghezze superiori a 10 m sarà necessario interrompere la rampa con un piano orizzontale intermedio di dimensioni non inferiori a cm 150x150.

Materiale proposto:

**Conglomerato cementizio**

Riferimenti alla normativa

Legge 118/1971 art. 27

Legge 41/1986 art. 32

Legge 104/1992 art. 24

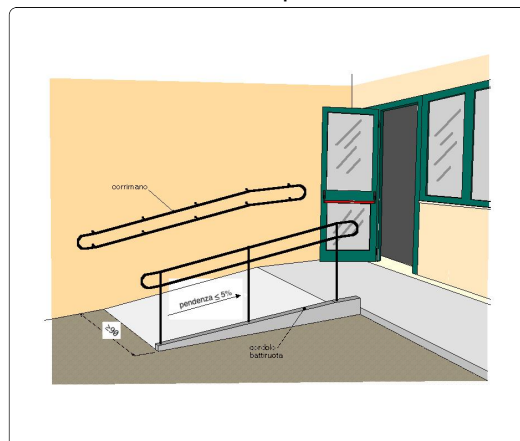
D.M. 236/89 art. 4.1.11 - 8.0.1 - 8.1.11

D.P.R. 503/96 art. 7 - 23

Foto del rilievo



Esempio



Lunghezza: 2    Larghezza: 1,5    Quantità:    Metri Lineari

**Stima scheda €.** 1.430,00

Note integrative:

## SCUOLA MATERNA ANDERSEN

35

cod. edificio  
n. intervento

Via Giovanni Antonucci, 72023 Mesagne BR

**35-3**

Criticità rilevata  
spigoli vivi: non protetti

Localizzazione intervento

Aula

Piano terra

Descrizione dell'intervento

Applicazione di pannello o striscia di materiale morbido ed elastico ad elevata elasticità ed assorbimento d'urto per la protezione di spigoli vivi di strutture murarie, finestre o complementi d'arredo.

Materiale proposto:

**Pvc**

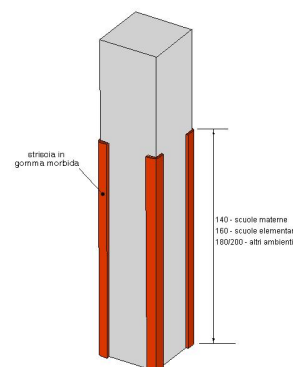
Riferimenti alla normativa

D.M. 236/89 art. 4.2.1 - 8.2  
D.P.R. 503/96 art. 4 - 5

Foto del rilievo



Esempio



Lunghezza:    Larghezza:    Quantità:    Metri Lineari  
**2**

**Stima scheda €.** **300,00**

Note integrative:

## SCUOLA MATERNA ANDERSEN

35

cod. edificio  
n. intervento

Via Giovanni Antonucci, 72023 Mesagne BR

**35-4**

Criticità rilevata  
rampa: assenza

Localizzazione intervento

Accesso edificio

Esterno

Descrizione dell'intervento

Nuova realizzazione di rampa per il superamento del dislivello.

La rampa dovrà avere una pendenza longitudinale tale da consentirne l'agevole superamento da parte di tutti (preferibilmente inferiore al 5%), e pendenza trasversale non superiore all'1%. La pavimentazione dovrà essere antidrucciolevole, uniforme e compatta. La rampa dovrà avere larghezza non inferiore a cm 90 (se possibile larghezza 150 cm) ed essere dotata di cordoli battiruota laterali di altezza non inferiore a cm 10. Per lunghezze superiori a 10 m sarà necessario interrompere la rampa con un piano orizzontale intermedio di dimensioni non inferiori a cm 150x150.

Materiale proposto:

**Conglomerato cementizio**

Riferimenti alla normativa

Legge 118/1971 art. 27

Legge 41/1986 art. 32

Legge 104/1992 art. 24

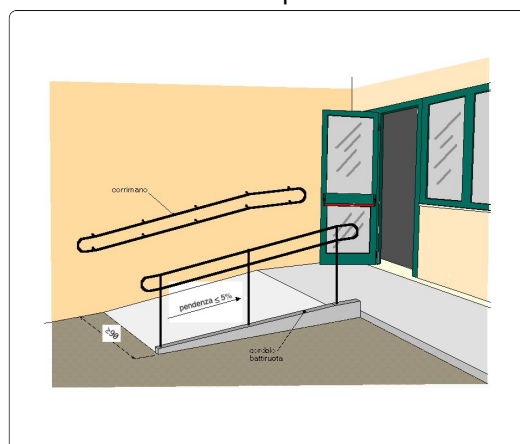
D.M. 236/89 art. 4.1.11 - 8.0.1 - 8.1.11

D.P.R. 503/96 art. 7 - 23

Foto del rilievo



Esempio



Lunghezza: 8    Larghezza: 1,5    Quantità:    Metri Lineari

**Stima scheda € 5.700,00**

Note integrative:



## SCUOLA MATERNA ANDERSEN

35

cod. edificio  
n. intervento

Via Giovanni Antonucci, 72023 Mesagne BR

**35-5**

Criticità rilevata  
rampa: assenza

Localizzazione intervento

Accesso edificio

Esterno

Descrizione dell'intervento

Nuova realizzazione di rampa per il superamento del dislivello.

La rampa dovrà avere una pendenza longitudinale tale da consentirne l'agevole superamento da parte di tutti (preferibilmente inferiore al 5%), e pendenza trasversale non superiore all'1%. La pavimentazione dovrà essere antisdrucciolevole, uniforme e compatta. La rampa dovrà avere larghezza non inferiore a cm 90 (se possibile larghezza 150 cm) ed essere dotata di cordoli battiruota laterali di altezza non inferiore a cm 10. Per lunghezze superiori a 10 m sarà necessario interrompere la rampa con un piano orizzontale intermedio di dimensioni non inferiori a cm 150x150.

Materiale proposto:

**Conglomerato cementizio**

Riferimenti alla normativa

Legge 118/1971 art. 27

Legge 41/1986 art. 32

Legge 104/1992 art. 24

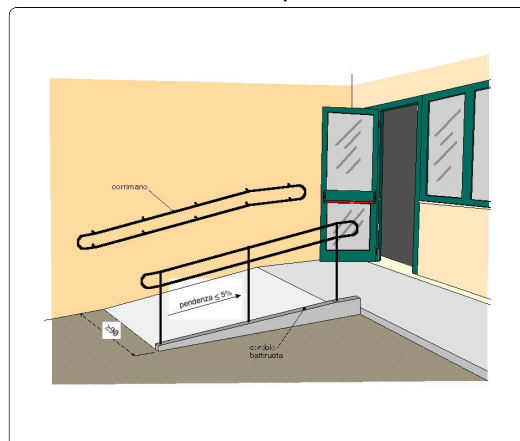
D.M. 236/89 art. 4.1.11 - 8.0.1 - 8.1.11

D.P.R. 503/96 art. 7 - 23

Foto del rilievo



Esempio



Lunghezza: 8    Larghezza: 1,5    Quantità:    Metri Lineari

**Stima scheda € 5.700,00**

Note integrative:

## SCUOLA MATERNA ANDERSEN

35

cod. edificio  
n. intervento

Via Giovanni Antonucci, 72023 Mesagne BR

35-6

Criticità rilevata  
Piatto doccia: **inadeguato**

Localizzazione intervento

Spogliatoio

Piano terra

Descrizione dell'intervento

**Sostituzione** dell'attuale piatto doccia con uno nuovo tipo a pavimento. La zona doccia non dovrà presentare alcun gradino ma solo una leggera pendenza (mai superiore al 2%). Dovrà essere corredata da sedile ribaltabile, corrimano lungo le pareti, maniglione ribaltabile in caso di assenza di parete laterale, rubinetto a leva con miscelatore meccanico (o termostatico), doccia a telefono regolabile in altezza. La pavimentazione dovrà essere antisdrucciolevole.

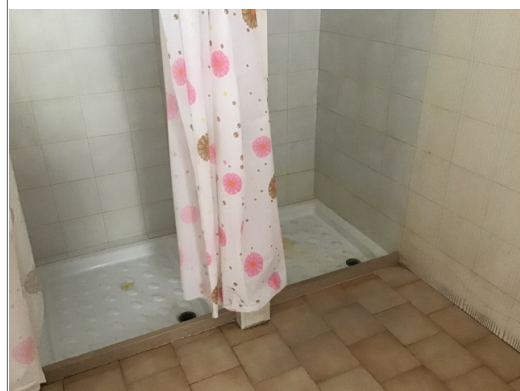
Materiale proposto:

Riferimenti alla normativa

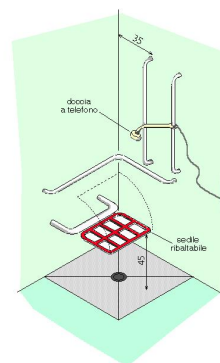
D.M. 236/89 art. 4.1.6 - 5.5 - 8.1.6

D.P.R. 503/96 art. 8

Foto del rilievo



Esempio



DOCCIA A PAVIMENTO ACCESSORIATA  
CON CORRIMANI E SEDILE RIBALTABILE

Lunghezza:    Larghezza:    Quantità:    Metri Lineari  
1

**Stima scheda €.** 1.200,00

Note integrative:

## SCUOLA MATERNA ANDERSEN

35

cod. edificio  
n. intervento

Via Giovanni Antonucci, 72023 Mesagne BR

35-7

Criticità rilevata  
bagno accessibile: assenza

Localizzazione intervento

Spogliatoio

Piano terra

Descrizione dell'intervento

Realizzazione ex novo di un servizio igienico a norma del D.M. 236/89.

Il locale igienico dovrà essere attrezzato con: tazza wc e accessori annessi, lavabo, specchio, corrimani, maniglioni, ecc.

Lo spazio libero necessario all'accostamento e al trasferimento laterale dalla sedia a ruote alla tazza wc dovrà essere di minimo 100 cm misurati dall'asse del sanitario. Si dovrà garantire: da un lato lo spazio adeguato per l'avvicinamento e la rotazione di una sedia a ruote, dall'altro una distanza tale da consentire a chi usa il wc un agevole appiglio ai corrimani posti sulla parete laterale (l'asse della tazza dovrà distare 40 cm dalla parete laterale o dal corrimano o maniglione di appoggio). La distanza fra il bordo anteriore della tazza e la parete posteriore dovrà essere di 75-80 cm. Il maniglione a lato della tazza sarà posizionato ad un'altezza di cm 80 dal piano di calpestio.

Lunghezza: Larghezza: Quantità: Metri Lineari

1

**Stima scheda € 7.000,00**

Note integrative:

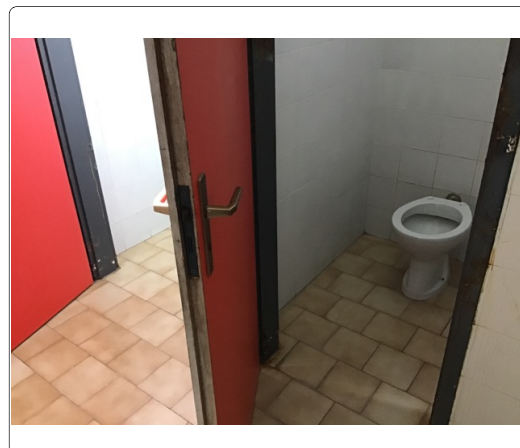
Materiale proposto:

Riferimenti alla normativa

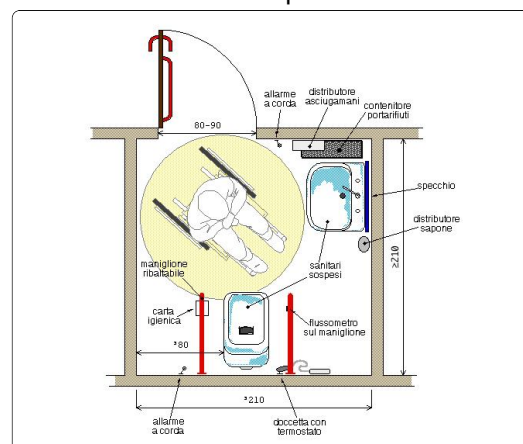
D.M. 236/89 art. 4.1.6 - 5.5 - 8.1.6

D.P.R. 503/96 art. 8

Foto del rilievo



Esempio



## SCUOLA MATERNA ANDERSEN

35

cod. edificio  
n. intervento

Via Giovanni Antonucci, 72023 Mesagne BR

**35-8**

Criticità rilevata

Attaccapanni: **posizione inadeguata**

Localizzazione intervento

Spogliatoio

Piano terra

Descrizione dell'intervento

Riposizionamento di attaccapanni a muro.  
L'attaccapanni utilizzato da persone adulte dovrà essere posizionato ad un'altezza di circa 160 cm dal piano del pavimento, avendo cura di porre alcuni appendini anche all'altezza di cm 120 che verranno utilizzati da persone di bassa statura o su sedia a ruote. In caso di utilizzo prevalente da parte di bambini l'attaccapanni sarà posto alle seguenti altezze: cm 100 per scuole materne e cm 120 per scuole elementari.

Materiale proposto:

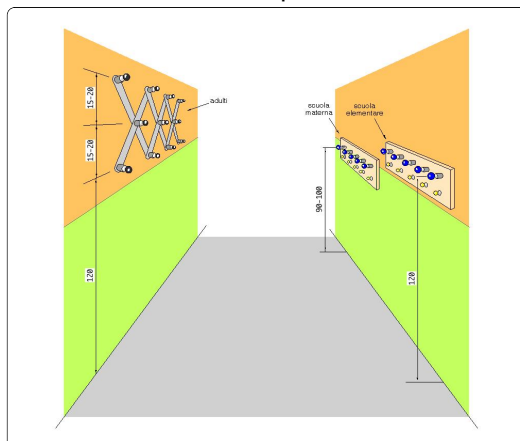
Riferimenti alla normativa

Legge 118/1971 art. 27  
Legge 41/1986 art. 32  
Legge 104/1992 art. 24

Foto del rilievo



Esempio



Lunghezza: Larghezza: Quantità: Metri Lineari

1

**Stima scheda € 60,00**

Note integrative:



## SCUOLA MATERNA ANDERSEN

35

cod. edificio  
n. intervento

Via Giovanni Antonucci, 72023 Mesagne BR

35-9

Criticità rilevata  
Piatto doccia: **inadeguato**

Localizzazione intervento

Spogliatoio

Piano terra

Descrizione dell'intervento

**Sostituzione** dell'attuale piatto doccia con uno nuovo tipo a pavimento. La zona doccia non dovrà presentare alcun gradino ma solo una leggera pendenza (mai superiore al 2%). Dovrà essere corredata da sedile ribaltabile, corrimano lungo le pareti, maniglione ribaltabile in caso di assenza di parete laterale, rubinetto a leva con miscelatore meccanico (o termostatico), doccia a telefono regolabile in altezza. La pavimentazione dovrà essere antisdrucciolevole.

Materiale proposto:

Riferimenti alla normativa

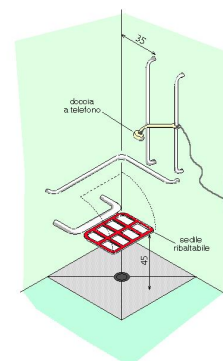
D.M. 236/89 art. 4.1.6 - 5.5 - 8.1.6

D.P.R. 503/96 art. 8

Foto del rilievo



Esempio



DOCCIA A PAVIMENTO ACCESSORIATA  
CON CORRIMANI E SEDILE RIBALTABILE

Lunghezza:    Larghezza:    Quantità:    Metri Lineari  
1

**Stima scheda €.** 1.200,00

Note integrative:

## SCUOLA MATERNA ANDERSEN

35

cod. edificio  
n. intervento

Via Giovanni Antonucci, 72023 Mesagne BR

# 35-10

Criticità rilevata  
bagno accessibile: assenza

Localizzazione intervento

Spogliatoio

Piano terra

Descrizione dell'intervento

Realizzazione ex novo di un servizio igienico a norma del D.M. 236/89.

Il locale igienico dovrà essere attrezzato con: tazza wc e accessori annessi, lavabo, specchio, corrimani, maniglioni, ecc.

Lo spazio libero necessario all'accostamento e al trasferimento laterale dalla sedia a ruote alla tazza wc dovrà essere di minimo 100 cm misurati dall'asse del sanitario. Si dovrà garantire: da un lato lo spazio adeguato per l'avvicinamento e la rotazione di una sedia a ruote, dall'altro una distanza tale da consentire a chi usa il wc un agevole appiglio ai corrimani posti sulla parete laterale (l'asse della tazza dovrà distare 40 cm dalla parete laterale o dal corrimano o maniglione di appoggio). La distanza fra il bordo anteriore della tazza e la parete posteriore dovrà essere di 75-80 cm. Il maniglione a lato della tazza sarà posizionato ad un'altezza di cm 80 dal piano di calpestio.

Lunghezza:    Larghezza:    Quantità:    Metri Lineari

1

**Stima scheda € 7.000,00**

Note integrative:

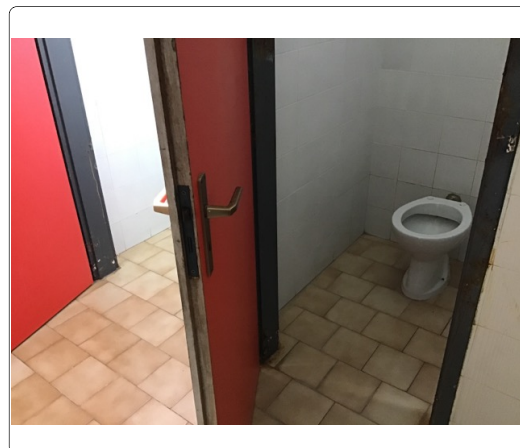
Materiale proposto:

Riferimenti alla normativa

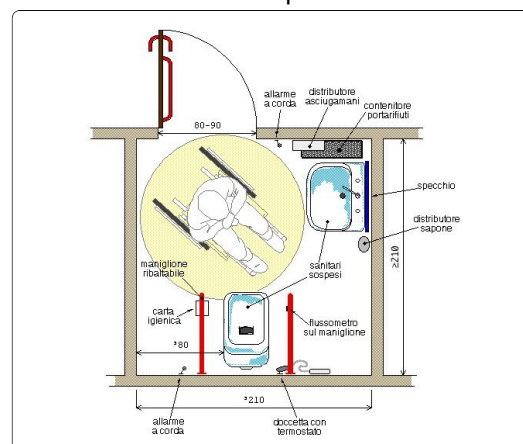
D.M. 236/89 art. 4.1.6 - 5.5 - 8.1.6

D.P.R. 503/96 art. 8

Foto del rilievo



Esempio



## SCUOLA MATERNA ANDERSEN

35

cod. edificio  
n. intervento

Via Giovanni Antonucci, 72023 Mesagne BR

# 35-11

Criticità rilevata

Attaccapanni: **posizione inadeguata**

Localizzazione intervento

Spogliatoio

Piano terra

Descrizione dell'intervento

Riposizionamento di attaccapanni a muro.  
L'attaccapanni utilizzato da persone adulte dovrà essere posizionato ad un'altezza di circa 160 cm dal piano del pavimento, avendo cura di porre alcuni appendini anche all'altezza di cm 120 che verranno utilizzati da persone di bassa statura o su sedia a ruote. In caso di utilizzo prevalente da parte di bambini l'attaccapanni sarà posto alle seguenti altezze: cm 100 per scuole materne e cm 120 per scuole elementari.

Materiale proposto:

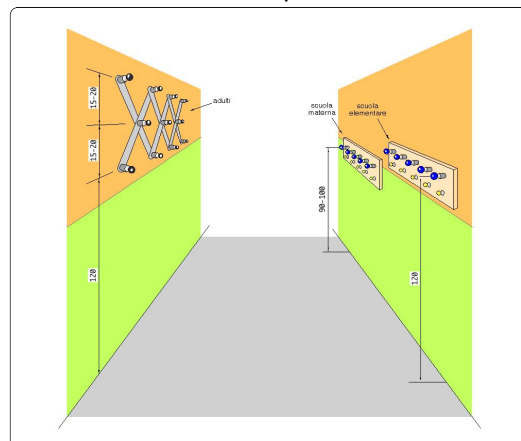
Riferimenti alla normativa

Legge 118/1971 art. 27  
Legge 41/1986 art. 32  
Legge 104/1992 art. 24

Foto del rilievo



Esempio



Lunghezza:    Larghezza:    Quantità:    Metri Lineari  
1

**Stima scheda €.** 60,00

Note integrative:

Mancanza di manutenzione generale.

## SCUOLA MATERNA ANDERSEN

35

cod. edificio  
n. intervento

Via Giovanni Antonucci, 72023 Mesagne BR

35-12

Criticità rilevata  
rampa non conforme

Localizzazione intervento

Ingresso

Esterno

Descrizione dell'intervento

**Demolizione** del manufatto esistente e **ricostruzione** in conformità alle normative vigenti.

La rampa, dovrà avere una pendenza longitudinale tale da consentirne l'agevole superamento da parte di tutti (preferibilmente inferiore al 5%), e pendenza trasversale non superiore all'1%. La pavimentazione dovrà essere antisdrucchiabile, uniforme e compatta. La rampa dovrà avere larghezza non inferiore a cm 90 (se possibile larghezza 150 cm) ed essere dotata di cordoli battiruota laterali di altezza non inferiore a cm 10. Per lunghezze superiori a 10 m sarà necessario interrompere la rampa con un piano orizzontale intermedio di dimensioni non inferiori a cm 150x150.

Materiale proposto:

**Conglomerato cementizio**

Riferimenti alla normativa

Legge 118/1971 art. 27

Legge 41/1986 art. 32

Legge 104/1992 art. 24

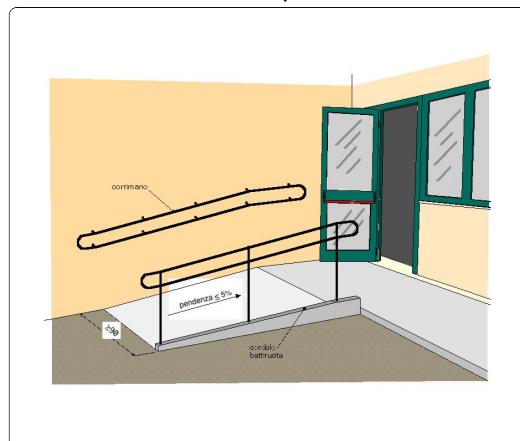
D.M. 236/89 art. 4.1.11 - 8.0.1 - 8.1.11

D.P.R. 503/96 art. 7 - 23

Foto del rilievo



Esempio



Lunghezza: 12    Larghezza: 1,5    Quantità:    Metri Lineari

**Stima scheda € 8.550,00**

Note integrative:



## SCUOLA MATERNA ANDERSEN

35

cod. edificio  
n. intervento

Via Giovanni Antonucci, 72023 Mesagne BR

**35-13**

Criticità rilevata

Corrimano: **assenza/inadeguatezza**

Localizzazione intervento

Accesso edificio

Esterno

Descrizione dell'intervento

**Inserimento** di corrimano: nel caso di un uso da parte di persone adulte il corrimano dovrà avere preferibilmente sezione con diametro di mm 40, nel caso di maggior uso da parte di bambini il diametro non dovrà superare i 30 mm. I corrimani utilizzati da parte degli adulti saranno posti ad un'altezza compresa tra 90 e 100 cm, quelli utilizzati da parte dei bambini andranno posti a un'altezza compresa tra cm 60 e cm 75. In caso di utenza mista si consiglia l'utilizzo di doppio corrimano posto alle due altezze. Il corrimano dovrà essere prolungato di cm 30 oltre il primo e l'ultimo gradino. La distanza tra il corrimano e la parete dovrà essere compresa tra i 4 e i 5 cm. Affinché le mensole di fissaggio al muro non costituiscano ostacolo sarà indispensabile posizionarle sulla parte inferiore del corrimano. Il materiale dovrà assicurare una presa sicura (anti-scivolo) ed essere gradevole al tatto. Il corrimano deve essere sempre presente su entrambi i lati della scala.

Materiale proposto:

**Metallo**

Riferimenti alla normativa

Legge 118/1971 art. 27  
Legge 41/1986 art. 32  
Legge 104/1992 art. 24  
D.M. 236/89 art. 4.1.10 - 4.1.11 - 8.0.1 - 8.1.10  
D.P.R. 503/96 art. 7 - 23  
D.L. 626/94 art. 30  
Legge 81/08 art. 63

Foto del rilievo

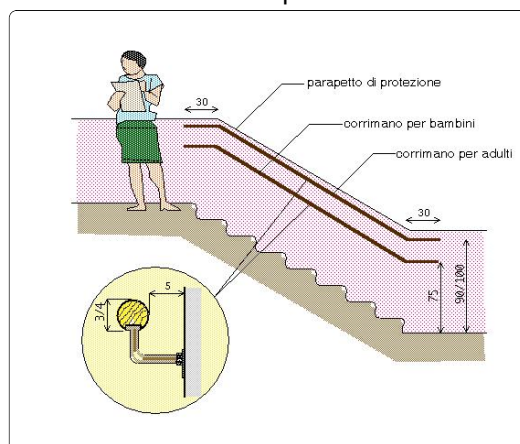


Lunghezza:    Larghezza:    Quantità:    Metri Lineari  
**6,5**

**Stima scheda €.** 1.040,00

Note integrative:

Esempio



## SCUOLA MATERNA ANDERSEN

35

cod. edificio  
n. intervento

Via Giovanni Antonucci, 72023 Mesagne BR

# 35-14

Criticità rilevata  
fascia antisdrucchiolo: inadeguata

Localizzazione intervento

Accesso edificio

Esterno

Descrizione dell'intervento

Applicazione di **fascia antisdrucchiolo** previa rimozione dell'esistente, atta a rendere sicura la pavimentazione delle pedate e a fornire un'opportuna segnalazione visiva del dislivello nel pavimento, creare contrasto cromatico tra alzata e pedata sui gradini di una scala.

Materiale proposto:

Riferimenti alla normativa

Legge 118/1971 art. 27  
Legge 41/1986 art. 32  
Legge 104/1992 art. 24  
D.M. 236/89 art. 4.1.10 - 8.1.10  
D.P.R. 503/96 art. 7

Foto del rilievo

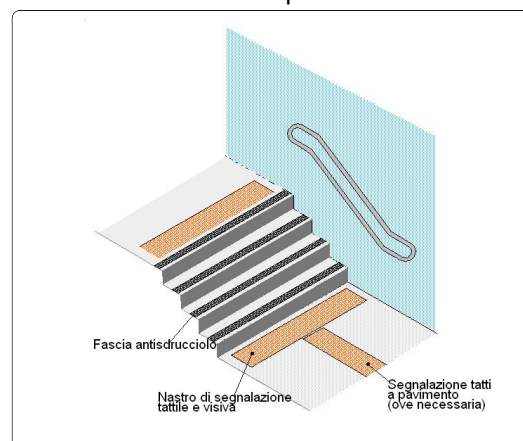


Lunghezza:   Larghezza:   Quantità:   Metri Lineari  
20

**Stima scheda €.** 460,00

Note integrative:

Esempio



## SCUOLA MATERNA ANDERSEN

35

cod. edificio  
n. intervento

Via Giovanni Antonucci, 72023 Mesagne BR

**35-15**

Criticità rilevata

Segnaletica a pavimento: **assenza**

Localizzazione intervento

Accesso edificio

Esterno

Descrizione dell'intervento

Realizzazione di fascia a pavimento di facile **percezione tattile e visiva**, atta a segnalare **l'inizio e la fine di una rampa scala** a persone non vedenti e ipovedenti.

La fascia tattilo-plantare dovrà essere collocata 20 cm. prima dell'inizio rampa e a 20 cm. dopo fine rampa. La segnaletica dovrà avere una profondità di cm. 60 ed una larghezza pari alla rampa di scale.

Al fine di rafforzare per ragioni di sicurezza e di orientamento l'andamento della o delle rampe di scale, si suggerisce all'inizio e al termine di ogni rampa di inserire una segnaletica tattile sul corrimano

Materiale proposto:

**Tipo LogesVetEvolution  
PVC**

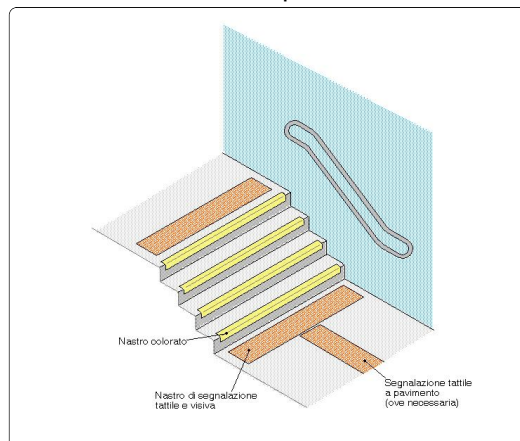
Riferimenti alla normativa

Legge 118/1971 art. 27  
Legge 41/1986 art. 32  
Legge 104/1992 art. 24  
D.M. 236/89 art. 4.1.10 - 8.1.10  
D.P.R. 503/96 art. 7 - 13 - 17  
D.L. 626/94 art. 30  
Legge 81/08 art. 63

Foto del rilievo



Esempio



Lunghezza:    Larghezza:    Quantità:    Metri Lineari  
8

**Stima scheda €.** 740,00

Note integrative:

## SCUOLA MATERNA ANDERSEN

35

cod. edificio  
n. intervento

Via Giovanni Antonucci, 72023 Mesagne BR

**35-16**

Criticità rilevata

Segnaletica a pavimento: **assenza**

Localizzazione intervento

Accesso edificio

Esterno

Descrizione dell'intervento

Realizzazione di fascia a pavimento di facile **percezione tattile e visiva**, atta a segnalare **l'inizio e la fine di una rampa scala** a persone non vedenti e ipovedenti.

La fascia tattilo-plantare dovrà essere collocata 20 cm. prima dell'inizio rampa e a 20 cm. dopo fine rampa. La segnaletica dovrà avere una profondità di cm. 60 ed una larghezza pari alla rampa di scale.

Al fine di rafforzare per ragioni di sicurezza e di orientamento l'andamento della o delle rampe di scale, si suggerisce all'inizio e al termine di ogni rampa di inserire una segnaletica tattile sul corrimano

Materiale proposto:

**Tipo LogesVetEvolution  
PVC**

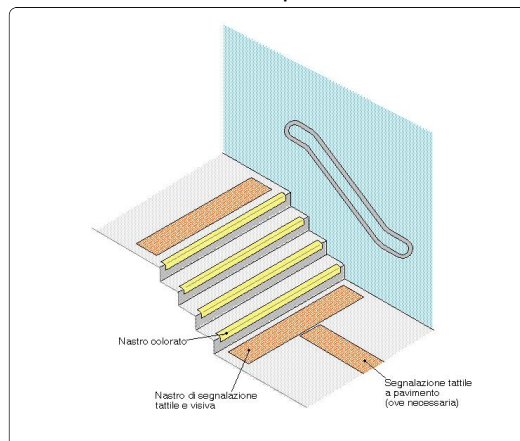
Riferimenti alla normativa

Legge 118/1971 art. 27  
Legge 41/1986 art. 32  
Legge 104/1992 art. 24  
D.M. 236/89 art. 4.1.10 - 8.1.10  
D.P.R. 503/96 art. 7 - 13 - 17  
D.L. 626/94 art. 30  
Legge 81/08 art. 63

Foto del rilievo



Esempio



Lunghezza:    Larghezza:    Quantità:    Metri Lineari  
**10**

**Stima scheda €.** 930,00

Note integrative:



SCUOLA MATERNA ANDERSEN

35

cod. edificio  
n. intervento

Via Giovanni Antonucci, 72023 Mesagne BR

35-17

Criticità rilevata  
Serramento interno **inadeguato**

Localizzazione intervento

Servizi igienici generici

Piano terra

Descrizione dell'intervento

Inserimento di **nuovo serramento interno** previa rimozione dell'esistente. La nuova porta avrà luce netta non inferiore a cm 75 (larghezza massima anta singola di cm 120), con maniglia per apertura posta ad altezza compresa tra cm 85 e 95 dal pavimento. L'anta dovrà essere manovrabile applicando una forza inferiore a 3,5 Kg. Eventuali parti vetrate saranno realizzate con vetro antinfortunio.  
*Se trattasi di un servizio igienico la porta si aprirà verso l'esterno del locale e presenterà sul lato interno un maniglione orizzontale posto a 90 cm dal pavimento.*

Materiale proposto:

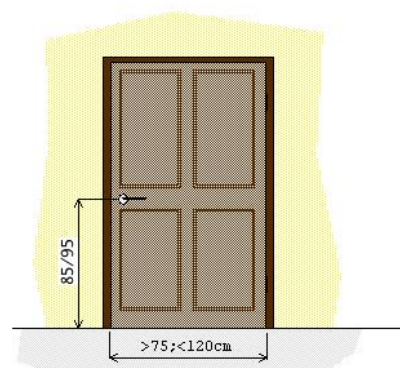
Riferimenti alla normativa

D.M. 236/89 art. 4.1.1 - 8.1.1  
D.P.R. 503/96 art. 15 - 23

Foto del rilievo



Esempio



Lunghezza:    Larghezza:    Quantità:    Metri Lineari  
1

**Stima scheda €.** 350,00

Note integrative:

## SCUOLA MATERNA ANDERSEN

35

cod. edificio  
n. intervento

Via Giovanni Antonucci, 72023 Mesagne BR

**35-18**

Criticità rilevata  
bagno accessibile: assenza

Localizzazione intervento

Servizi igienici generici

Piano terra

Descrizione dell'intervento

Realizzazione ex novo di un servizio igienico a norma del D.M. 236/89.

Il locale igienico dovrà essere attrezzato con: tazza wc e accessori annessi, lavabo, specchio, corrimani, maniglioni, ecc.

Lo spazio libero necessario all'accostamento e al trasferimento laterale dalla sedia a ruote alla tazza wc dovrà essere di minimo 100 cm misurati dall'asse del sanitario. Si dovrà garantire: da un lato lo spazio adeguato per l'avvicinamento e la rotazione di una sedia a ruote, dall'altro una distanza tale da consentire a chi usa il wc un agevole appiglio ai corrimani posti sulla parete laterale (l'asse della tazza dovrà distare 40 cm dalla parete laterale o dal corrimano o maniglione di appoggio). La distanza fra il bordo anteriore della tazza e la parete posteriore dovrà essere di 75-80 cm. Il maniglione a lato della tazza sarà posizionato ad un'altezza di cm 80 dal piano di calpestio.

Lunghezza:    Larghezza:    Quantità:    Metri Lineari

1

**Stima scheda € 7.000,00**

Note integrative:

Anche la porta del bagno va sostituita.

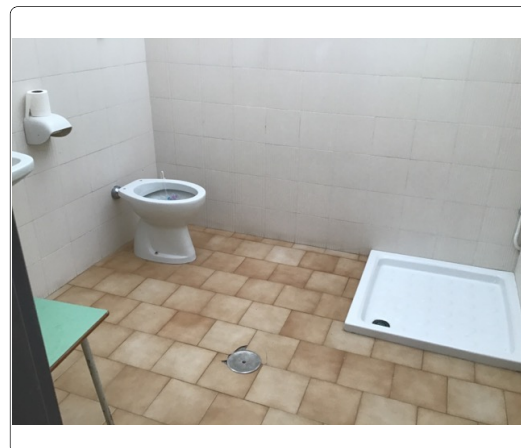
Materiale proposto:

Riferimenti alla normativa

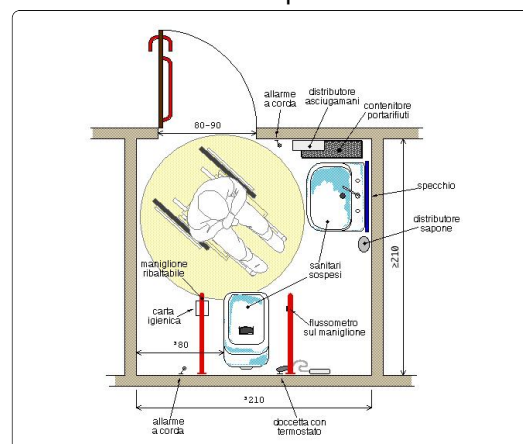
D.M. 236/89 art. 4.1.6 - 5.5 - 8.1.6

D.P.R. 503/96 art. 8

Foto del rilievo



Esempio



## SCUOLA MATERNA ANDERSEN

35

cod. edificio  
n. intervento

Via Giovanni Antonucci, 72023 Mesagne BR

**35-19**

Criticità rilevata  
protezione spigoli vivi inadeguata

Localizzazione intervento

Servizi igienici generici

Piano terra

Descrizione dell'intervento

Sostituzione della protezione con pannello o striscia di materiale morbido ed elastico ad elevata elasticità ed assorbimento d'urto.

Materiale proposto:

Riferimenti alla normativa

D.M. 236  
4.2.1 - 8.2.1  
D.P.R. 503  
Art. 4

Foto del rilievo

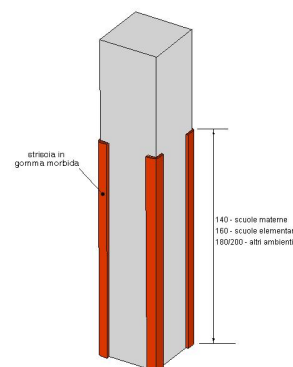


Lunghezza:   Larghezza:   Quantità:   Metri Lineari  
**6**

**Stima scheda €.** 90,00

Note integrative:

Esempio



## SCUOLA MATERNA ANDERSEN

35

cod. edificio  
n. intervento

Via Giovanni Antonucci, 72023 Mesagne BR

**35-20**

Criticità rilevata  
protezione spigoli vivi inadeguata

Localizzazione intervento

Servizi igienici generici

Piano terra

Descrizione dell'intervento

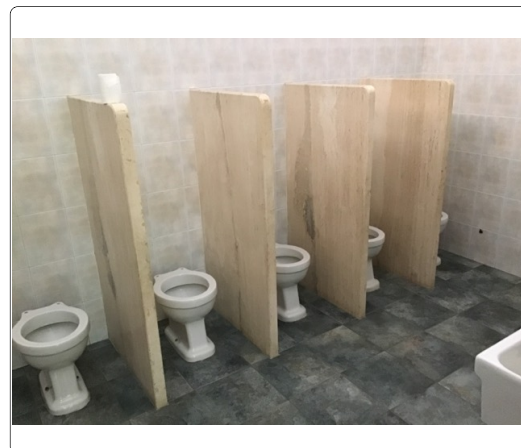
Sostituzione della protezione con pannello o striscia di materiale morbido ed elastico ad elevata elasticità ed assorbimento d'urto.

Materiale proposto:

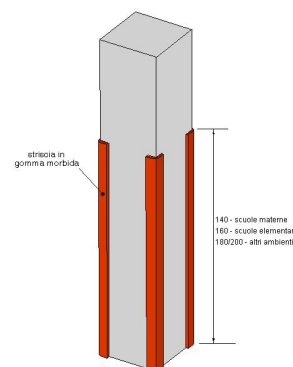
Riferimenti alla normativa

D.M. 236  
4.2.1 - 8.2.1  
D.P.R. 503  
Art. 4

Foto del rilievo



Esempio



Lunghezza:   Larghezza:   Quantità:   Metri Lineari  
8

**Stima scheda €.** 120,00

Note integrative:



## SCUOLA MATERNA ANDERSEN

35

cod. edificio  
n. intervento

Via Giovanni Antonucci, 72023 Mesagne BR

35-21

Criticità rilevata

**Presenza di sconnessioni**, buche isolate, deformazioni della pavimentazione esistente, assenza di porzioni di essa.

Localizzazione intervento

Area esterna

Esterno

Descrizione dell'intervento

Adeguamento della pavimentazione dissestata tramite **demolizione e rifacimento del tappetino d'usura o sostituzione di parte di essa**, con finitura tale da rendere il piano di calpestio perfettamente complanare e raccordato adeguatamente alla pavimentazione esistente.

-  
**ATTENZIONE !**  
Occorre fare una buona rasatura della finitura superficiale per evitare di creare altre criticità sulla pavimentazione per le persone con difficoltà motorie.

Materiale proposto:

**Asfalto**

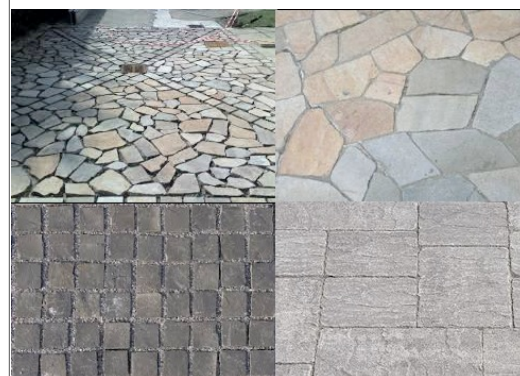
Riferimenti alla normativa

Legge 118/1971 art. 27  
Legge 41/1986 art. 32  
Legge 104/1992 art. 24  
D.P.R. 380/2001 art. 82  
D.M. 236/89 art. 4.2.1 - 8.2.1  
D.P.R. 503/96 art. 4 - 5

Foto del rilievo



Esempio



Lunghezza: 6    Larghezza: 5    Quantità:    Metri Lineari

**Stima scheda €.** 3.070,00

Note integrative:

## SCUOLA MATERNA ANDERSEN

35

cod. edificio  
n. intervento

Via Giovanni Antonucci, 72023 Mesagne BR

**35-22**

Criticità rilevata

Pavimentazione sconnessa/deformata per la **presenza di radici**  
**affioranti**

Localizzazione intervento

Area esterna

Esterno

Descrizione dell'intervento

Riduzione delle radici, **demolizione e ripristino** di parte della pavimentazione, tramite stesura del tappetino d'usura di spessore fino a 6 cm, al fine di ottenere il piano di calpestio con pendenza longitudinale non superiore al 5% e trasversale non superiore all'1%.

Se la soluzione non risolve il problema, può essere necessario adottare un marciapiede a raso che consenta alle persone di scendere sulla sede stradale (soluzione non sufficientemente cautelativa nei confronti del pedone) oppure individuare attraversamenti pedonali che consentano di proseguire il percorso sull'altro lato.

**ATTENZIONE !**

Occorre fare una buona rasatura della finitura superficiale per evitare di creare altre criticità sulla pavimentazione per le

Lunghezza: 8    Larghezza: 3    Quantità:    Metri Lineari

**Stima scheda €.** 1.720,00

Note integrative:

Materiale proposto:

**Asfalto**

Riferimenti alla normativa

Legge 118/1971 art. 27  
Legge 41/1986 art. 32  
Legge 104/1992 art. 24  
D.P.R. 380/2001 art. 82  
D.M. 236/89 art. 4.2.1 - 8.2.1  
D.P.R. 503/96 art. 4 - 5

Foto del rilievo



Esempio



## SCUOLA MATERNA ANDERSEN

35

cod. edificio  
n. intervento

Via Giovanni Antonucci, 72023 Mesagne BR

35-23

Criticità rilevata

Dislivello causato da gradino di 2/30 cm

Localizzazione intervento

Accesso edificio

Esterno

Descrizione dell'intervento

Raccordo del percorso attraverso la creazione, con **riporto** di materiale, di due rampe di lunghezza sufficiente ad ottenere una pendenza non superiore al 5% e di larghezza pari a quella del marciapiede. Qualora la rampa sia proposta sulla direttrice del pedonale la cui larghezza non dovrà essere inferiore a cm 100.

**Lo stallo che dovrà essere creato al culmine della rampa** sarà complanare al percorso pedonale o porticato (posto a 90°).

Ogni rampa di nuova realizzazione dovrà sempre essere corredata di cordolo battiruota o elemento di medesima risposta funzionale, nonché di corrimano, su almeno uno dei lati, visivamente percepibile anche a distanza al fine di ottenere anche una buona presegnalazione per ipovedenti.

Materiale proposto:

**Conglomerato cementizio**

Riferimenti alla normativa

Legge 118/1971 art. 27

Legge 41/1986 art. 32

Legge 104/1992 art. 24

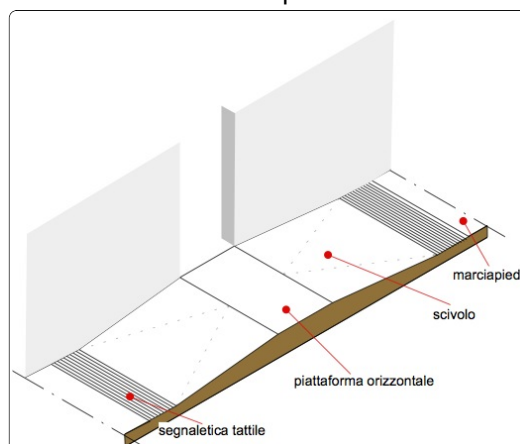
D.M. 236/89 art. 4.1.11 - 8.1.11

D.P.R. 503/96 art. 7

Foto del rilievo



Esempio



Lunghezza: 4    Larghezza: 2    Quantità:    Metri Lineari

**Stima scheda €.** 1.480,00

Note integrative:

## SCUOLA MATERNA ANDERSEN

35

cod. edificio  
n. intervento

Via Giovanni Antonucci, 72023 Mesagne BR

**35-24**

Criticità rilevata

**Assenza** di segnalazione **tattilo-plantare** come linea guida  
all'orientamento delle persone non vedenti

Localizzazione intervento

Accesso edificio

Esterno

Descrizione dell'intervento

Inserimento di segnalazione tattile costituita da fascia di larghezza 60 cm trattata a righe parallele con funzione di orientamento o intercettazione di un servizio pubblico.

Materiale proposto:

**Tipo LogesVetEvolution  
PVC**

Riferimenti alla normativa

Legge 118/1971 art. 27  
Legge 41/1986 art. 32  
Legge 104/1992 art. 24  
D.M. 236/89 art. 4.2.1 - 4.3  
D.P.R. 503/96 art. 1 - 4 - 5 - 9 - 17  
Legge 104/96 art. 24  
D.P.R. 380/01 art. 76 com.8

Foto del rilievo



Lunghezza:   Larghezza:   Quantità:   Metri Lineari  
**2**

**Stima scheda €.** **200,00**

Note integrative:

Esempio





## SCUOLA MATERNA ANDERSEN

35

cod. edificio  
n. intervento

Via Giovanni Antonucci, 72023 Mesagne BR

**35-25**

Criticità rilevata

Assenza di segnaletica informativa e di orientamento su supporto

Localizzazione intervento

Accesso edificio

Esterno

Descrizione dell'intervento

Installazione di mappa tattile quale rappresentazione in rilievo della planimetria di un ambiente, con l'indicazione dei principali punti di riferimento utili agli utenti dell'edificio o dello spazio. Deve risultare di facile lettura visiva, tramite forte contrasto cromatico e facile percezione tattile data dal rilievo, che deve riportare la planimetria e le descrizioni in caratteri Braille e normali.

L'informazione di tipo tattile a parete (verticale) deve essere posizionata ad un'altezza non superiore a cm 150 e non inferiore a cm 130 da terra. Qualora la targa sia collocata orizzontalmente, questa deve avere una inclinazione di 30° ed essere ad una altezza di cm 90 da terra. Per la lettura tattile è sempre consigliabile la disposizione su piano inclinato a 30°.

Materiale proposto:

Riferimenti alla normativa

Legge 118/1971 art. 27

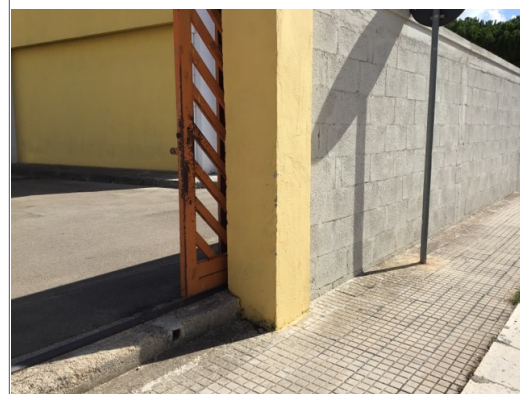
Legge 41/1986 art. 32

Legge 104/1992 art. 24

D.M. 236/89 art. 4.3

D.P.R. 503/96 art. 1 - 2 - 9 - 17

Foto del rilievo



Esempio



Lunghezza: Larghezza: Quantità: Metri Lineari

1

**Stima scheda €.** 750,00

Note integrative:



## SCUOLA MATERNA ANDERSEN

35

cod. edificio  
n. intervento

Via Giovanni Antonucci, 72023 Mesagne BR

**35-26**

Criticità rilevata  
Citofono: **assenza**

Localizzazione intervento

Accesso edificio

Esterno

Descrizione dell'intervento

Inserimento di impianto citofonico: l'impianto verrà posizionato ad un'altezza compresa tra cm 110 e cm 130 dal piano di calpestio. Sarà preferibilmente dotato di pulsanti in rilievo, con dimensione e colore tali da consentirne un facile utilizzo a persone non vedenti o ipovedenti.

Materiale proposto:

Riferimenti alla normativa

Legge 118/1971 art. 27  
Legge 41/1986 art. 32  
Legge 104/1992 art. 24  
D.M. 236/89 art. 4.1.5 - 8.0.1 - 8.1.5  
Legge 67/06 art. 1 comma 2

Foto del rilievo

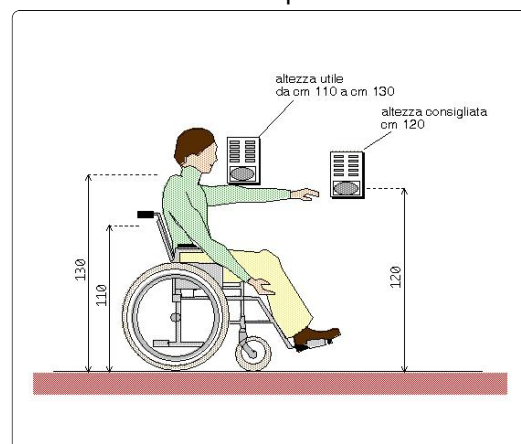


Lunghezza:    Larghezza:    Quantità:    Metri Lineari  
1

**Stima scheda €.** 1.290,00

Note integrative:

Esempio



# PEBA MESAGNE - AMBITO EDILIZIO CRITICITA' RILEVATE - RESOCONTO - STIMA

---

NOME UNITA' EDILIZIA

**Scuola Materna Andersen**

identificativo

**35**

INDIRIZZO

**Via Giovanni Antonucci, 72023 Mesagne BR**

---

**STIMA TOTALE UNITA' EDILIZIA**

**€. 60.560,00**

---